



## **Opvoeden doet er toe!**

### **Opvoed- en opgroeiondersteuning: de basis van een sluitende zorgstructuur in Amsterdam Zuidoost**

B. Prinsen & K. Eijgenraam

Nederlands Jeugdinstituut  
Afdeling Jeugdzorg & Opvoedhulp

April 2008

## Inhoud

<b>1. Inleiding</b> .....	<b>3</b>
<b>2. Opgroei- en opvoedingsondersteuning in Amsterdam Zuidoost: de stand van zaken in februari 2008</b> .....	<b>4</b>
2.1 Gemeentelijk beleid en wettelijke kaders.....	4
2.2 Vraag en aanbod opvoed- en opgroei-ondersteuning Zuidoost.....	7
2.3 Samenwerking in Zuidoost.....	8
2.4 Advies Onderzoek O&O Zuidoost (DSP-groep) .....	9
<b>3. Visie op opvoed- en opgroei-ondersteuning</b> .....	<b>11</b>
3.1 Uitgangspunten voor een goede opvoedingsondersteuning.....	11
3.2 Kwaliteitscriteria .....	12
<b>4. Een sluitende zorgstructuur</b> .....	<b>14</b>
4.1 De zorgstructuur nader toegelicht .....	14
4.2 Model zorgstructuur .....	18
<b>5. Centrum voor Jeugd &amp; Gezin</b> .....	<b>21</b>
5.1 Regiecentrum met vier functies .....	21
5.2 Het Jongeren Informatie Punt .....	22
<b>6. Gezinsgerichte aanpak</b> .....	<b>24</b>
6.1 Opvoedingsvoorlichting op de vindplaatsen.....	24
6.2 Lichte pedagogische hulp .....	25
6.3 Intensieve outreachende en langdurige stut en steun - hulp.....	26
6.4 Beter bereiken van migrantenouders en-jeugdigen .....	26
<b>7. Coördinatie van zorg</b> .....	<b>28</b>
<b>8. Zorgen dat het gaat werken</b> .....	<b>31</b>
8.1 Implementatiedoelen .....	31
8.2 Gefaseerde aanpak .....	31
8.3 Mensen en middelen .....	32
<b>Bijlagen</b> .....	<b>33</b>
Bijlage 1. Bestudeerde stukken .....	33
Bijlage 2. De vijf functies van het lokaal preventieve jeugdbeleid.....	35
Bijlage 3. Definities van multiprobleemgezinnen.....	37
Bijlage 4. Aanbevelingen 'Diversiteit in het jeugdbeleid'.....	39
Bijlage 5. Aandachtspunten voor de basishouding van de hulpverlener in de transculturele hulpverlening.....	42

# 1. Inleiding

Het stadsdeel Zuidoost van de gemeente Amsterdam werkt aan een sluitende aanpak voor opvoedondersteuning, opgroeiondersteuning en jeugdzorg voor kinderen van -9 maanden tot 23 jaar. Dat gebeurt in het kader van Amsterdamse ontwikkelingen op het gebied van integraal jeugdbeleid en in de context van specifieke ontwikkelingen in Zuidoost. Partners in die ontwikkeling zijn de lokale overheid, onderwijs, jeugdzorg, jeugdgezondheidszorg, welzijn, zelforganisaties en uiteraard de gebruikers van de voorzieningen. Deze partners zijn verenigd in verschillende samenwerkingsverbanden, waaronder het Ouder-Kind-Centrum (OKC) en Verwijzing, Indicatie & Advies Amsterdam (VIA). In dat kader beoogt het Stadsdeel Zuidoost haar visie op opvoed- en opgroeiondersteuning te formuleren, gezinsgericht werken te ontwikkelen met plaats voor de pedagogisch adviseur, een model voor een sluitende zorgstructuur te ontwerpen en een plan te maken voor de opzet van een Centrum voor Jeugd & Gezin (CJG). Bij dat alles hoort een implementatieplan.

Het Stadsdeel Zuidoost heeft het Nederlands Jeugdinstituut/NJi verzocht haar bij deze taak te ondersteunen. Die ondersteuning kent de volgende vijf doelstellingen:

1. Ontwikkelen en beschrijven van een door alle relevante partners te onderschrijven visie op opvoed- en opgroeiondersteuning.
2. Formuleren in aansluiting op deze visie en de aanbevelingen uit het rapport “*Opvoed- en opgroeiondersteuning in Zuidoost*” van de DSP-groep (van Anandel en Windzak, 2007) van een advies voor een pilot gezinsgerichte aanpak.
3. Ontwikkelen van een model voor een sluitende zorgstructuur rondom de vindplaatsen en beschrijven van de werkwijze.
4. Plan maken voor de opzet van een op stadsdeelniveau opererend Centrum voor Jeugd en Gezin – gepositioneerd in de structuur van Amsterdam Zuidoost met de CB's, het onderwijs, gezondheidscentra en OKC's.
5. Een advies opstellen voor de implementatie van deze sluitende zorgstructuur.

In dit advies is na een korte beschrijving van de actuele stand van zaken (hoofdstuk 2) de visie op opvoedingsondersteuning geformuleerd (hoofdstuk 3) en de opzet uitgewerkt voor een sluitende zorgstructuur (hoofdstuk 4) die de beweging van zorgaanbieders en dienstverleners “naar voren naar de klant toe” representeert met het Centrum voor Jeugd & Gezin als regiecentrum (hoofdstuk 5). Ook worden voorstellen gedaan voor een gezinsgerichte aanpak (hoofdstuk 6), coördinatie van zorg (hoofdstuk 7). De diversiteit in Zuidoost komt in meerdere hoofdstukken terug (2, 4, 6). Een voorstel voor implementatie (hoofdstuk 8) besluit dit advies. Dit advies is in twee raadpleging in concept voorgelegd aan de betrokken samenwerkingspartners en in een later stadium besproken met de Stuurgroep voor het Jeugdbeleid in Zuidoost, alvorens in deze definitieve vorm te zijn gegoten.

De kern van dit voorstel bestaat uit een outreachend gezinsgericht programma van opvoedingsondersteuning vanuit een zorgstructuur, waarvan de OKC's, het JIP en de zorgbreedtecommissies de kern vormen en het Centrum voor Jeugd en Gezin het regiecentrum vormt.

## **2. Opgroei- en opvoedingsondersteuning in Amsterdam Zuidoost: de stand van zaken in februari 2008**

In dit hoofdstuk zetten we op een rij wat er op het moment op het gebied van opgroei- en opvoedingsondersteuning in Amsterdam Zuidoost speelt. Ten eerste het gemeentelijk beleid en de landelijke wet- en regelgeving die als kaders dienen voor de ontwikkelingen in Amsterdam Zuidoost, ten tweede de uitkomsten van een onderzoek van de DSP-groep naar vraag en aanbod met betrekking tot opvoed- en opgroei-ondersteuning in Zuidoost (Van Andel & Windzak, 2007), ten derde de organisaties die een rol spelen in deze ontwikkelingen en tot slot het advies van de DSP-groep voor het verbeteren van de afstemming tussen vraag en aanbod en het verbeteren van de samenwerking tussen de betrokken organisaties. Voor het schetsen van deze stand van zaken hebben we gebruik gemaakt van documentatie die beschikbaar werd gesteld door de stadsdeelgemeente Zuidoost (zie voor een overzicht bijlage 1).

### ***Gemeentelijk beleid en wettelijke kaders***

Het gemeentelijk beleid van de stadsdeelgemeente Amsterdam Zuidoost is neergelegd in het 'Programma Jong Zuidoost'. Dit programma wordt bepaald door de volgende kaders<sup>1</sup>:

- Investeren in Kansen! Bestuursakkoord Zuidoost 2006-2010
- Jong Amsterdam (stedelijk onderwijs- en jeugdplan 2006-2010)
- Kinderen Eerst (programakkoord 2006-2010)
- Van Jong Amsterdam naar Jong Zuidoost (onderwijs en jeugdbeleid)
- Wet Maatschappelijke Ondersteuning (WMO)

#### ***Investeren in Kansen!***

Het bestuursakkoord 'Investeren in Kansen!' voor de periode 2006-2010 bestaat uit 11 programma's: (1) Openbare Orde en Veiligheid, (2) Werk en Inkomen/Economie, (3) Zorg, (4) Jeugd, Educatie, Diversiteit, (5) Verkeer, (6) Openbare Ruimte, Groen en Infrastructuur, (7) Cultuur en Monumenten, (8) Milieu en Water, (9) Sport en Recreatie, (10) Stedelijke Ontwikkeling en (11) Bestuur en Concern.

Met name het programma Zorg (en Jeugd, Educatie, Diversiteit?) is bepalend voor het gemeentelijk beleid van de stadsdeelgemeente Amsterdam Zuidoost ten aanzien van opgroei- en opvoedingsondersteuning.

#### ***Jong Amsterdam (en Jong Zuidoost)***

'Jong Amsterdam' bevat het onderwijs- en jeugdbeleid van de gehele gemeente (Agglomeratie Amsterdam) en organisaties op het gebied van onderwijs, welzijn, jeugdzorg, politie en justitie. Het plan heeft de volgende zes onderdelen: (1) Succesvolle schoolloopbaan, (2) Brede talentontwikkeling, (3) Sluitende aanpak zorg, (4) Jong burgerschap, (5) Van onderwijs naar arbeidsmarkt en (6) Uitdagender leer-/leefomgeving. Met name het derde onderdeel,

---

<sup>1</sup> De stukken 'Jong Amsterdam' en 'Van Jong Amsterdam naar Jong Zuidoost' heeft het NJi niet gekregen. *Opvoeden doet er toe (april 2008)*

Sluitende aanpak zorg, is voor deze notitie relevant. Op dit onderdeel hebben de gemeente Amsterdam en partners de volgende speerpunten geformuleerd:

1. Sterke zorgstructuur;
2. Eén loket voor geïndiceerd onderwijs en geïndiceerde zorg in het primair onderwijs;
3. Onderwijs en zorg in het voortgezet onderwijs en één jeugdossier.

Het programma 'Jong Zuidoost' is een lokale uitwerking van 'Jong Amsterdam' en bestaat uit drie programmalijnen:

1. Succesvolle schoolloopbaan en aansluiting onderwijs-arbeidsmarkt;
2. Talentontwikkeling, ontplooiing en participatie in een uitdagende omgeving;
3. Sluitende zorgstructuur en ketenaanpak veiligheid.

Voor deze notitie is met name programmalijn 3 van belang. De domeinen/steunstructuren van programmalijn 3 zijn:

- Gezin: Ouder-Kind Centra (OKC)/Centrum voor Jeugd en Gezin (CJG) (waaronder GGD en jeugdzorg)
- School: zorgbreedtecommissies, Verwijzing, Indicatie & Advies Amsterdam (VIA)
- Publiek domein: pedagogische infrastructuur, JN 12+, meldpunten, Vangnet Jeugd

### ***Kinderen Eerst***

Het programmakkoord 'Kinderen Eerst' is het uitvoeringsplan van 'Jong Amsterdam' (en gaat dus in zekere zin ook op voor 'Jong Zuidoost') en bestaat uit vijf programma's:

1. Referentiemodel preventief jeugdbeleid (5 WMO-functies)
2. Gezinsaanpak en zorg
3. Kinderen en vrije tijd
4. Gegevens en informatie (verbetering afstemming informatiesystemen)
5. Visie op opvoeden en opgroeien (onderlegger eerste 3 programma's)

Het Referentiemodel preventief jeugdbeleid beschrijft het minimale aanbod (op basis van evidence based methoden) en hoe de verbinding moet worden gelegd met PSZ, KDV, VVE en hoe overdracht/afstemming moet plaatsvinden tussen deze organisaties en OKC en jeugdzorg. Dit (stedelijke) model dient als referentie voor het stedelijk te ontwikkelen basismodel OKC<sup>2</sup>. Beide modellen zullen weer als referentie moeten dienen voor het model sluitende zorgstructuur van ZO<sup>3</sup>. Dit referentiemodel dient in Zuidoost bij te dragen (met betrekking tot de speerpunten een sterke zorgstructuur en één loket voor geïndiceerd onderwijs en geïndiceerde zorg in het primair onderwijs) met betrekking tot de volgende te behalen resultaten:

- Kwalitatief en kwantitatief toegeruste OKC's;
- Verbindingen tussen OKC's en peuterspeelzalen en voor- en vroegschoolse educatie;
- Geprotocolleerde verwijzings- en consultrelaties tussen OKC, basisscholen en bureau jeugdzorg Agglomeratie Amsterdam (BJAA);
- Blauwdruk voor verdere samenwerking (of integratie) van OKC en BJAA;
- Tijddige signalering van ontwikkelingsproblemen van kinderen;

---

<sup>2</sup> Zie vergaderstuk 6b, Stedelijke stuurgroep sluitende aanpak zorg d.d. 19-11-2007.

<sup>3</sup> Het Referentiemodel preventief jeugdbeleid zou eind 2007 gereed moeten zijn, maar is tot op heden nog niet beschikbaar. Omdat dit model ook leidend dient te zijn voor de zorgstructuur van ZO, is het mogelijk dat het voorgestelde model (zie hoofdstuk 4) nog niet helemaal ingevuld kan worden cq. op een aantal punten later nog aangepast moet worden.

- Kinderen krijgen tijdig een passende benadering/aanbod op pedagogisch-didactisch gebied, zo nodig gecombineerd met sociaal-maatschappelijke zorg voor het kind en/of het gezin;
- In 2007 is er een minimumstandaard voor de interne zorgstructuur in het primair onderwijs (PO);
- Er wordt maatwerk geleverd voor kinderen en jongeren die zijn gebaat bij een specifiek arrangement van onderwijs en zorg;
- Vanaf eind 2007 is er één loket voor ouders en scholen voor het doen van aanmeldingen Speciaal (Basis) Onderwijs, waar nodig gecombineerd met zorg. Het loket wordt dan onderdeel van het referentiemodel.

Het programma 'Gezinsaanpak en zorg' is gericht op verbetering van de afstemming tussen hulp voor volwassenen en kinderen enerzijds en de verbetering van de aanpak van multiprobleemgezinnen anderzijds. Voor dit laatste is het beleidstraject MPG-aanpak 'Eén gezin, één plan' opgezet. Dit programma dient bij te dragen (met betrekking tot het speerpunt een sterke zorgstructuur) aan 'stadsbrede afspraken rond coördinatie tussen kindzorg en volwassenenzorg voor alle multiprobleem gezinnen' (resultaat uit Jong Amsterdam).

Het programma 'Gegevens en informatie' is gericht op het digitaal registreren, uitwisselen en gebruiken van gegevens om kinderen en gezinnen te kunnen ondersteunen en zorgen met betrekking tot kinderen te kunnen signaleren. Dit programma dient bij te dragen (met betrekking tot het speerpunt één jeugdossier) aan de volgende resultaten uit Jong Amsterdam:

- Uitbreiding van gewenste informatie-uitwisselingmodules tussen uitvoeringsinstellingen;
- Verwijsindex voor professionals in de schoolzorg, GGD en jeugdzorg voor informatie-uitwisseling;
- Verwijsindex voor andere relevante netwerken in de stad en de keteneenheden jeugdcriminaliteit;
- In gebruik name van gewaarborgde informatie-uitwisseling van afzonderlijke individuele gegevens wanneer nodig voor het uitvoeren van behandelingstrajecten door professionals;
- Genereren van beleidsinformatie, cohortsgewijs<sup>4</sup>, over jongeren.

### ***Wet Maatschappelijke Ondersteuning (WMO)***

Het laatste kader dat bepalend is voor het gemeentelijk beleid van de stadsdeelgemeente Amsterdam Zuidoost is de Wet Maatschappelijke Ondersteuning (WMO), waaruit de volgende vijf WMO-functies<sup>5</sup> voortvloeien:

1. Informatie en advies
2. Signalering
3. Toeleiding naar het hulpaanbod
4. Licht pedagogische hulp
5. Coördinatie van zorg op lokaal niveau

---

<sup>4</sup> Volgens een bepaalde groepsindeling, bijv. aan de hand van leeftijd.

<sup>5</sup> Zie bijlage 2 voor een beschrijving van de vijf gemeentelijke functies.

## ***Vraag en aanbod opvoed- en opgroeiondersteuning Zuidoost***

Onder andere op basis van het onderzoek 'Opvoed- en opgroeiondersteuning in Zuidoost' (Van Andel en Windzak, DSP 2007) zijn we nagegaan of er voldoende aanbod is in opvoed- en opgroeiondersteuning<sup>6</sup> in Zuidoost en wat de vraag op dat gebied is.

### ***Aanbod opvoed- en opgroeiondersteuning***

Voor de leeftijdsgroep van 0-4 jarigen is er voldoende aanbod in opvoedondersteuning, via de consultatiebureaus, de peuterspeelzalen (PSZ) en kinderdagverblijven (KDV). Hoewel basisscholen in toenemende mate plaats inruimen voor de ondersteuning van ouders bij de opvoeding is het aanbod in opvoedondersteuning voor de leeftijdsgroep vanaf 6 jaar al aanzienlijk minder en voor de 12-18 jarigen is er onvoldoende aanbod.

Er wordt weinig geïnvesteerd in opvoedingsondersteuning (met name voor de groep gezinnen met 12-plussers). Bovendien hebben niet alle organisaties zicht op het huidige aanbod en/of welke groepen er mee bereikt worden. De hulp aan multiprobleemgezinnen is versnipperd en weinig effectief doordat het nogal eens voortijdig wordt afgebroken.

Of er voldoende aanbod is in opgroeiondersteuning, is onbekend. Een pluspunt is dat de signalering en aanpak van problemen met betrekking tot de lichamelijke ontwikkeling gestandaardiseerd (stedelijk/landelijk) zijn. De signalering en aanpak van problemen op het gebied van de sociale, emotionele en psychische ontwikkeling en opvoeden zijn echter niet gestandaardiseerd, doordat de ontwikkeling op diverse plekken plaats vindt. Dit kan het monitoren en verbeteren van de kwaliteit ervan bemoeilijken.

### ***Vraag en behoefte opvoed- en opgroeiondersteuning***

Het blijkt lastig om zicht te krijgen op de behoefte aan opvoed- en opgroeiondersteuning. Uit interviews van de DSP-groep blijkt dat er beperkt zicht is op specifieke hulpvragen en behoeften met betrekking tot *opvoeden*. Wel worden de volgende algemene veronderstellingen geopperd: alledaagse vragen rond opvoeding; opvoedingsonzekerheid/-spanning; behoefte aan pedagogische hulp en crisishulp; behoefte aan hulp die snel, toegankelijk en overzichtelijk is. Maar nogmaals, het is onduidelijk of dit ook daadwerkelijk de behoefte onder ouders is.

Met betrekking tot *opgroeien* is er weinig bekend over vraag van kinderen (m.n. vanaf 4 jaar). De geïnterviewden schatten in dat er behoefte is aan sociale vaardigheidstrainingen.

### ***Aandacht voor diversiteit***

Migrantenjeugdigen hebben vaker dan autochtone jeugdigen psychosociale problemen en achterstanden. Zij zijn ondervertegenwoordigd in de jeugdhulpverlening en oververtegenwoordigd in het justitiële circuit. Risico's in de ontwikkeling van migrantenjeugdigen worden kennelijk te laat opgemerkt of ouders en hulpverleners weten elkaar niet te vinden. En wanneer zij wel gebruik maken van de zorg, is de kans groot dat zij

---

<sup>6</sup> Definitie uit Thesaurus Zorg en Welzijn (die voor beide begrippen verwijst naar de term 'opvoedingsondersteuning'): voorlichting, advies en hulp aan ouders en opvoeders bij opvoedingsvragen en -problemen ter voorkoming van problemen in de opvoeding en/of ontwikkeling van kinderen, of om deze problemen op te lossen, en ter versterking van de draagkracht en competenties van ouders en opvoeders; uitgevoerd door onder meer de jeugdzorg, jeugdgezondheidszorg, welzijnsinstellingen, kinderopvang en onderwijs.

voortijdig afhaken: een drop-out percentage van 50% behoort niet tot de uitzonderingen. Migrantenouders en zorgaanbieders geven aan dat het bestaande aanbod aan opvoedingsondersteuning in Nederland niet aansluit bij de behoeften van de ouders. Zij haken vaak al na een paar bijeenkomsten af. Partijen die opvoedingsondersteuning bieden hebben onvoldoende inzicht in de oorzaken van het gebrek aan aansluiting en mogelijkheden om dit te veranderen<sup>7</sup>.

Amsterdam Zuidoost kent wellicht de grootste diversiteit aan culturen en etniciteiten in Nederland. Minder dan een zesde van de bevolking heeft een Nederlandse achtergrond. Er wonen in verhouding tot de rest van Amsterdam veel Surinamers, Antillianen en mensen uit diverse niet-geïndustrialiseerde landen; Turken en Marokkanen wonen er relatief weinig. Wat verder opvalt aan de bevolkingsopbouw van Zuidoost is dat er relatief veel kinderen en jongeren (tot 24 jaar) wonen en weinig ouderen en jongvolwassenen in de leeftijd van 25-34. Daarnaast wonen in het stadsdeel relatief veel eenoudergezinnen met inwonende kinderen<sup>8</sup>. Ook in Amsterdam Zuidoost zijn migrantenjeugdigen en –ouders een niet gemakkelijk te bereiken groep voor reguliere dienst- en hulpverlenende instanties. En hoewel de zelforganisaties vaak een beter bereik hebben onder hun eigen multiculturele achterbannen, is de toeleiding naar reguliere organisaties niet optimaal. Ondanks de grote diversiteit in dit stadsdeel, is hier het bereiken van al die diverse groepen dus geen 'gesneden koek'. Ook in Zuidoost is het van belang expliciet aandacht te geven aan dit onderwerp en daar beleid voor te ontwikkelen.

### ***Plus- en knelpunten m.b.t. WMO-functies***

In de verschillende onderzoeken komen als knelpunten in de Wmo-functies naar voren:

- Informatie/advies is nog niet toereikend.
- De kwaliteit van de signalering kan bij sommige betrokkenen verbeterd worden.
- Toeleiding gebeurt vaak via informele netwerken. Organisaties hebben een beperkt zicht op het aanbod.
- Doorverwijzing traag en bureaucratisch. Stagneert indien ouders geen vertrouwen in hulpverlening hebben.
- Verschillende verwachtingen bij instellingen over toeleiding.
- Te weinig licht pedagogische hulp.

## ***Samenwerking in Zuidoost***

In deze paragraaf komt aan de orde welke organisaties betrokken zijn bij het organiseren van opgroei- en opvoedondersteuning, welke samenwerkingsverbanden er (al) bestaan en welke knelpunten worden geconstateerd.

### ***Organisaties in Amsterdam Zuidoost<sup>9</sup>***

- *Jeugdgezondheidszorg (JGZ):* Amsterdam Thuiszorg, de GGD, Vangnet Jeugd, VTO.

---

<sup>7</sup> Pharos Meerjarenprogramma Jeugd 2007-2010, [www.pharos.nl](http://www.pharos.nl). Pharos is een landelijke kennis- en adviescentrum dat gespecialiseerd is in gezondheid van vluchtelingen, asielzoekers, illegalen en andere nieuwkomers en interculturalisatie van de zorg.

<sup>8</sup> DSP-Groep (2005). Bijlmermonitor 2005.

<sup>9</sup> De volgende organisaties zijn toegevoegd n.a.v. de stakeholdersbijeenkomsten op 14 en 19 februari 2008 (werden niet vermeld in beschikbare stukken): VTO, MOC Kabouterhuis, AMC De Meren.

- *Jeugdzorg (incl. jeugd-GGZ):* BJAA, Altra, Spirit, MOC Kabouterhuis, AMC De Meren.
- *Onderwijs:* o.a. de basisscholen in Zuidoost<sup>10</sup> met opvoedingsondersteuning (onder meer het programma Sprint) en ouderbetrokkenheid, de onderwijszorgverlening in het Voortgezet Onderwijs, het schoolmaatschappelijk werk in het primair onderwijs, Praktijkschool De Dreef, VMBO Augustinuscollege en de leerplichtambtenaar.
- *Welzijnsorganisaties:* Swazoom en MaDi
- *Zelforganisaties:* Mi Os Es Mi Kas (inmiddels opgeheven), St. Surinaamse Vrouwen Bijlmermeer (SVB), St. MAMA (Antilliaans, Arubaans, Spaanssprekenden uit Caribisch gebied), St. Profor (Antilliaans, Arubaans, Surinaams), Vice Versa (Ghanese vrouwengroep), Vikaash (Hindoestaans Surinaams), Women in Positive Action (WIPSA, Ghanese vrouwen), WIPSA kinderen

### ***Bestaande samenwerking***

De volgende organisaties werken met elkaar samen:

- VO-scholen (hebben zorgstructuur, school maatschappelijk werk/SMW, zorgcoördinator) werken samen met de leerplichtambtenaar, BJAA (incl. JR), opvangtehuizen en de GGZ;
- De GGD en de Amsterdamse Thuiszorg werken met elkaar samen op het gebied van 0-4 jarigen;
- Thuiszorg en Mi Os Es Mi Kas (opvang voor tienermoeders die inmiddels is opgeheven) werkten samen op het gebied van zwangere tieners (en dus ook –ongeboren- kinderen vanaf -9 mnd);
- Maatschappelijk werk en BJAA werken nauw samen in het schoolmaatschappelijk werk; werker(s) van het AMW zijn gedetacheerd bij BJAA;
- Swazoom werkt samen met de GGD en de Thuiszorg;
- Het OKC werkt samen met de GGD, Swazoom, kraamzorg, verloskundigen en BJAA.
- BJAA en AMC De Meren (jeugd-GGZ) hebben een gezamenlijke ‘voorkeur’<sup>11</sup>.

### ***Knelpunten***

Als knelpunten in de huidige opvoedingsondersteuning benoemen de onderzoekers allereerst het gefragmenteerde aanbod. Daarbij zijn de netwerken kwetsbaar vanwege de informele basis en is er nauwelijks contact met zelforganisaties en kerken. De twee buurtnetwerken 12- zijn niet dekkend voor Zuidoost. Tenslotte is de aansluiting met Bureau Jeugdzorg Agglomeratie Amsterdam onvoldoende.

## ***Advies Onderzoek O&O Zuidoost (DSP-groep)***

De DSP-groep formuleerde naar aanleiding van de uitkomsten van hun onderzoek adviezen met betrekking tot de vraag, het aanbod en de samenwerking in opvoed- en opgroei-ondersteuning. We zetten die adviezen hieronder puntsgewijs op een rij.

### ***Advies m.b.t. de vraag***

<sup>10</sup> Er zijn 29 basisscholen in ZO; basisschool de Santenkraam werd expliciet genoemd in het DSP-onderzoek als een illustratie van de opvoedingsondersteuning op de basisscholen.

<sup>11</sup> Informatie uit de stakeholdersbijeenkomsten op 14 en 19 februari 2008 (werd niet vermeld in beschikbare stukken).

- Verbeter het zicht op de vraag (meer onderzoek nodig om behoeften van ouders en kinderen duidelijk te krijgen)

***Adviezen m.b.t. het aanbod***

- Bepaal definities voor opgroei- en opvoedondersteuning (O&O)
- Stem het aanbod beter af op de vraag (gebruik hiervoor Triple P)
- Zorg voor meer aanbod: voor leeftijd vanaf 6 jaar, in licht pedagogische hulp, in opgroei-ondersteuning
- Zorg voor beter gebruik van het bestaande aanbod door de doelgroepen

***Adviezen m.b.t. de samenwerking***

- Organiseer (signalerings)netwerken: versterk efficiënte netwerken en hef de andere op
- Stimuleer samenwerking ketenpartners om te komen tot een sluitende aanpak (versterk formele netwerken)
- Stimuleer samenwerking 'reguliere' instellingen en zelforganisaties (omschrijf de rol van zelforganisaties in O&O)
- Versterk bestaande voorzieningen (OKC, Brede School), werk van daaruit toe naar een cluster van voorzieningen

Nu de stand van zaken is opgemaakt, komt de volgende stap in beeld. In hoofdstuk 3 formuleren we de visie op opvoed- en opgroei-ondersteuning van waaruit het Stadsdeel inzet op de zorgstructuur en het gezinsgerichte programma.

### 3. Visie op opvoed- en opgroeiondersteuning

*Opvoeden doet er toe!* Dat is het leidende motto in de visie van het Stadsdeel Amsterdam Zuidoost op opvoeding en opvoedingsondersteuning in aansluiting op de beleidsuitgangspunten van de gemeente Amsterdam en het beleidsprogramma 'Jong Zuidoost', waarin de ambitie is neergelegd van "niemand aan de kant" en "investeren in kansen voor alle kinderen en jeugdigen". Die visie op opvoeding en opvoedingsondersteuning berust op de volgende uitgangspunten:

- opvoeden is een natuurlijk, vanzelfsprekend en dynamisch proces is waarbij ouders en kinderen elkaar beïnvloeden;
- ouders zijn primair verantwoordelijk voor de opvoeding en hebben daarmee grote invloed op de (talent-)ontwikkeling van hun kinderen;
- ouders hebben recht op steun bij de opvoeding omdat opvoeden een opdracht is voor de samenleving als geheel;
- ouders respecteren de rechten van hun kinderen, vastgelegd in het VN-Verdrag voor de Rechten van het Kind;
- de veiligheid van het kind wordt in alle omstandigheden gegarandeerd;
- ouders bepalen in eerste instantie zelf welke waarden en normen zij aan hun kind willen overdragen;
- een goede opvoeding is essentieel voor een optimale ontwikkeling van kinderen en voor een gezonde samenleving;
- een goede opvoeding houdt rekening met de mogelijkheden en behoeften van een kind;
- een goede opvoeding veronderstelt een positieve benadering van kinderen, die berust op de volgende drie pijlers:
- steunen: elk kind heeft recht op onvoorwaardelijke steun in de vorm van tijd, liefde, aandacht en betrokkenheid;
  - stimuleren: een goede opvoeding biedt kinderen de ruimte om zich te ontwikkelen overeenkomstig hun eigen capaciteiten, uitdagingen aan te gaan en te leren om moeilijkheden te overwinnen;
  - sturen: een goede opvoeding biedt kinderen structuur en houvast in de vorm van regels en grenzen en draagt bij aan sociale aanpassing en goed burgerschap.

#### ***Uitgangspunten voor een goede opvoedingsondersteuning***

Voor het werken met en ondersteunen van ouders bij de opvoeding en het opgroeien van hun kinderen betekenen die uitgangspunten het volgende:

- a. Ouders en opvoeders, moeders en vaders en soms de grootouders of andere familieleden, zijn de eerst verantwoordelijken voor de opvoeding.
- b. Ouders willen het beste voor hun kind, zelfs al gaat opvoeden niet altijd vanzelf.
- c. Professionals respecteren de eigen (des)kundigheid van ouders en hun visie op opvoeden en doen recht aan de grote diversiteit in opvattingen, visies, cultuur en stijlen van opvoeden.
- d. Een goede (wederkerige, betrokken, open, gelijkwaardige) relatie tussen ouder en werker.

- e. Ouders hebben waar mogelijk de regie. Professionals nemen de vragen van ouders als uitgangspunt en sluiten aan bij de manier waarop ouders en jeugdigen zelf hun situatie beleven.
- f. Er wordt gewerkt aan overeengekomen, concrete doelen en met een heldere planning.
- g. De werkwijze richt zich op het versterken van de autonomie en zelfregulatie van ouders zodat zij greep houden of krijgen op hun eigen leven met als inhoudelijk uitgangspunt het positief opvoeden volgens Triple P.
- h. De werkwijze streeft ernaar om 'goede ouder' ervaringen te creëren.
- i. Professionals activeren sociale netwerken rond ouders en jeugdigen.
- j. De ondersteuning, hulp en dienstverlening zijn gericht op de verschillende leefsituaties van ouders en jeugdigen.

Goede opvoedingsondersteuning is herkenbaar, beschikbaar en toegankelijk voor alle ouders en opvoeders en voor hun kinderen. De Rechten van het Kind vormen het uitgangspunt voor de inhoud en de kwaliteit van opvoedingsondersteuning. Die is sluitend, samenhangend en gevarieerd, dat wil zeggen:

- sluit aan bij ontwikkelingsfasen van kinderen,
- is gedifferentieerd naar doelgroep en problematiek,
- kent een breed spectrum aan functies: voorlichting en informatie, signalering en toeleiding, praktische en sociale steun, (lichte) hulp en advies, (coördinatie van) zorg en hulp;
- is gefundeerd op een geëxpliciteerde pedagogische visie;
- stimuleert betrokkenheid van doelgroepen – met inbegrip van zelforganisaties - bij activiteiten, voorzieningen en beleid;
- is vindplaatsgericht en waar nodig outreachend;
- is goed toegankelijk en beschikbaar op voor ouders en kinderen wenselijke tijden;
- stimuleert een solidaire gemeenschap rondom ouders en opvoeders;
- is gebaseerd op en onderbouwd door zowel wetenschap als beleid en praktijk;
- is optimaal afgestemd op de omvang van de problematiek en de beschikbare middelen;
- bedient zich van kwaliteitsinstrumenten en bewezen effectieve interventies.

Het is een kwaliteitsvereiste dat dergelijke opvoedingsondersteuning wordt geboden door professionals en vrijwilligers die beschikken over de vereiste competenties.

### ***Kwaliteitscriteria***

Als we die uitgangspunten en visie toepassen op de context van Amsterdam Zuidoost, dan zijn de criteria waar de infrastructuur voor opvoedingsondersteuning in Amsterdam Zuidoost aan moet voldoen, de volgende:

1. Is kindvriendelijk en biedt leef- en speelruimte voor kinderen, kinderopvang, kindvriendelijke professionals en medeopvoeders, kinder- en jongerenactiviteiten.
2. Is oudervriendelijk: organisaties en professionals hebben aandacht en tijd voor ouders, geven ouders het gevoel welkom te zijn, betrekken hen bij beleid, organisatie en uitvoering (meeleven, meedoen, meedenken, meebeslissen).
3. Voorziet in een aanbod van opvoedingsondersteuning dat bekend is en voldoende aansluit bij de diversiteit aan moeders en vaders, opvoeders en professionals die Amsterdam Zuidoost rijk is.

4. Het is laagdrempelig, structureel voor iedereen beschikbaar, kwalitatief goed en toegankelijk en kan dienstverlening op maat bieden; het biedt plekken waar en personen bij wie informatie over kinderen en opvoeden (informatiepunten op het consultatiebureau en/of ouderkamer op kindercentrum en school) te verkrijgen is op tijdstippen die door ouders en kinderen gewenst worden; kent multifunctionele voorzieningen die informatie, advies en hulp voor ouders en kinderen combineren en gegevens over de ontwikkeling van kinderen bundelen.
5. Het heeft contactpersonen voor overleg en advies (JGZ-medewerkers, leidsters/leerkrachten, pedagogisch adviseurs, (school)maatschappelijk werkers in dienst van bijvoorbeeld consultatiebureau, ouder-kindcentrum, centrum voor jeugd en gezin, opvoedbureau, brede school).
6. Creëert structurele ontmoetingsmogelijkheden voor ouders, bijvoorbeeld groepsconsultatiebureau, regelmatige koffieochtenden, themabijeenkomsten en/of ouderavonden op kindercentrum, school, kerk, buurthuis.
7. Biedt een lokaal aanbod en jaarprogramma met activiteiten die aansluiten bij een zeer grote variëteit van behoeften van ouders van zeer diverse pluimage. Het aanbod is, daar waar relevant, gestoeld op veelbelovende of effectieve interventies. Het aanbod omvat in elk geval huisbezoeken, pedagogische spreekuren en oudercursussen (afgestemd op de verschillende levensfasen van zwangerschap tot puberteit).
8. Omvat ook stut en steun activiteiten voor specifieke doelgroepen zoals ouders met zorgenkinderen (chronisch zieke kinderen, kinderen met gedragsproblemen, kinderen met dreigend delinquent gedrag of een onderwijsachterstand) of gezinnen in zorgelijke of risicovolle omstandigheden (isolement, armoede, psychische of verslavingsproblemen, relatieproblemen, echtscheiding, tienermoeder/-vaderschap, gevangenschap).
9. Beschikt over voldoende curatieve en correctieve mogelijkheden als preventie alleen niet voldoet.
10. Maakt deel uit van een integraal beleid waarbij opvoedingsondersteuning in het jeugd-, sociaal -, gezondheids- en onderwijsbeleid is ingebed.

## 4. Een sluitende zorgstructuur

In de veelheid aan functies, voorzieningen, samenwerkingsvormen, bevoegdheidsverdelingen en regievraagstukken is een sluitende zorgstructuur allereerst een noodzakelijkerwijs eenvoudige en eenduidige structuur, zodat kinderen, ouders, andere opvoeders en professionals gemakkelijk hun weg kunnen vinden in de zorgstructuur van Amsterdam Zuidoost. Dat impliceert keuzes en toewijzing van kerntaken en -verantwoordelijkheden. Daarbij gaat het om een structuur, die in aansluiting op de stedelijke ontwikkelingen:

- de vijf gemeentelijke functies omvat, met inbegrip van een programma opvoedingsondersteuning in Zuidoost: methodieken, instrumenten en functies, waaronder de functie van pedagogisch adviseur
- de verbinding met de jeugdzorg maakt,
- de verbinding met de onderwijszorgstructuur maakt,
- het basistakenpakket JGZ biedt
- een werkwijze vanuit de vindplaatsen heeft
- ondersteuning van gezinnen garandeert (enkelvoudige, complexe, zonder problemen), voortbouwend op het stedelijke model zorg voor multiprobleem-gezinnen
- van preventie tot curatie gaat
- duidelijkheid verschaft over het aanbod en de rol van de JGZ, scholen, de maatschappelijke dienstverlening, zelforganisaties, welzijnsinstellingen en de geïndiceerde jeugdzorg

In die structuur is rekening gehouden met een onderscheid naar vindplaatsen, de leeftijdsgroep 12- en de leeftijdsgroep 12+, outreachende, lichte en intensievere hulp en zorg en het onderscheid in eenvoudige en complexere, meervoudige problemen.

De kern van de zorgstructuur voor Amsterdam Zuidoost bestaat uit:

1. De front offices van de uitvoering van zorg en ondersteuning in het OKC, JIP en zorgbreedtecommissies.
2. De gezinsgerichte, preventieve aanpak
3. De coördinatie van zorg volgens het stedelijke MPG-model aansluitend op bestaande netwerken en structuren in Zuidoost.
4. Het regiecentrum van het Centrum voor Jeugd en Gezin, dat opereert als een netwerk van de gezamenlijke partners onder verantwoordelijkheid van een CJG-manager met regie vanuit het Stadsdeel.

### ***De zorgstructuur nader toegelicht***

De zorgstructuur in Amsterdam Zuidoost valt in twee delen uiteen:

1. Voor kinderen onder de 12 jaar en hun ouders / opvoeders zijn de OKC's en de zorgbreedtecommissies de centrale spil. Voor jeugdigen boven de 12 jaar en hun ouders vormen de zorgbreedtecommissies in het voortgezet onderwijs en de vergelijkbare teams in de overige vindplaatsen de eerste toegangspoort. Het Jongeren Informatie Punt (JIP) gaat als de vrij toegankelijke frontoffice voor informatie en advies fungeren. Op termijn

vervagen deze leeftijdsgrenzen en is het OKC er voor alle ouders en het JIP er voor alle kinderen.

2. De afstemming en coördinatie van hulp en zorg gebeurt in het netwerk van het Centrum voor Jeugd en Gezin, dat is te beschouwen als een regiecentrum, waar naar toe in geval van zwaardere problematiek opschaling mogelijk is en waar de coördinatie van zorg plaatsvindt en de afstemming met de uitvoering van zorg en hulp in alle andere beleidssectoren. Daarbij wordt verondersteld dat alle professionals werken met de Verwijsindex.

Deze zorgstructuur gaat er van uit, dat de zorgverleners zich zoveel mogelijk laten zien in de vindplaatsen en zo outreachend mogelijk werken:

- a. Voor de doelgroep tot 12 jaar:
  - thuis
  - op de kinderopvang / peuterspeelzaal (voorscholen)
  - op school
  - bij zelforganisaties
  - bij de huisarts<sup>12</sup>
  - op sportverenigingen
  - in kerken

De zorgvragers zijn daarbij maatgevend, het kind staat centraal.

- b. Voor de doelgroep boven de 12 jaar betekent het dat de zorgverleners zich individueel of in het verband van het zorgadviesteam (of zorgbreedtecommissie) laten zien:
  - thuis
  - op school
  - in het jongeren centrum
  - op sportverenigingen
  - in kerken
  - op straat, hangplekken, verzamelplaatsen

### ***Tot 12 jaar***

Voor de doelgroep tot 12 jaar komt er in alle scholen voor primair onderwijs een zorgbreedtecommissie<sup>13</sup>, zoals inmiddels in gang is gezet. Een vergelijkbaar team (en ook inhoudelijk te vergelijken met de zorgbreedtecommissie) gaat vanuit de OKC's werken op alle andere vindplaatsen (structureel dan wel op verzoek). Dit team kan op termijn de buurtnetwerken 12- gaan opvolgen; het is daar de logische opvolger van. In dat team zijn vertegenwoordigd: JGZ, (school)maatschappelijk werk en de (intern) begeleider vanuit de vindplaats, desgewenst aangevuld met leerplichtambtenaar of een pedagoog. De JGZ of SMW - en Vangnet Jeugd nadien voor complexere cases - is zorgcoördinator als dat aan de orde is. JGZ en SMW vormen de verbindende schakel naar het OKC en desgewenst het Centrum voor Jeugd en Gezin.

---

<sup>12</sup> De huisarts is voor veel ouders een vertrouwde meldplaats; pedagogische hulp ter plaatse zou daar goed op kunnen aansluiten. Die samenwerking is daarnaast van belang bij zorgcoördinatie.

<sup>13</sup> Voor de term zorgbreedtecommissie wordt ook wel zorgbreedte-overleg of zorgadviesteam gebruikt; het gaat in alle gevallen om een schoolgebonden groep van ondersteunende zorgverleners.

Deze zorgbreedtecommissies bieden naast de gangbare zorg in de school, in de kinderopvang, in de peuterspeelzalen en op andere vindplaatsen ook zeer lichte hulp (Triple P niveau 2), geven voorlichting of eenmalig pedagogisch advies, doen maximaal 3 huisbezoeken en signaleren pedagogische en psychosociale problemen met een kwalitatief goed instrument (zie de Richtlijn Vroegsignalering). Zij werken eveneens outreachend met de zelforganisaties, zoeken de ouders en kinderen daar op. De buurtnetwerken 12- vormen zich om tot vergelijkbare teams voor vindplaatsen buiten het onderwijs, maar wel met overeenkomstige functies.

Het OKC is en blijft het centrum waar de preventieve zorg volgens het basistakenpakket JGZ en de 5 Wmo-functies van opvoed- en gezinsondersteuning worden geboden en waar de aansluiting met Bureau Jeugdzorg (via het CJG) en de onderwijszorgstructuur in eerste instantie gebeurt. Voor alle ouders is het de inlooplek, waar ze alle informatie en advies over opvoeden en opgroeien vanaf de geboorte tot de volwassenheid kunnen vinden. Het pakket aan informatie en ondersteuning wordt ontleend aan het Amsterdamse referentiemodel, dat binnenkort verschijnt<sup>14</sup> en tot gevolg zal hebben dat de pedagogische adviesfuncties op het OKC versterkt moet worden.

De komende jaren vindt daarbij een pedagogisch voorlichtingsoffensief plaats, inhoudelijk krachtig gestimuleerd vanuit Triple P (niveau 2), in en met de vindplaatsen. In samenwerking met het OKC worden scholen, de kinderopvang, peuterspeelzalen en zelforganisaties in staat gesteld themabijeenkomsten, ouderavonden, discussiegroepen, spreekuren, koffieochtenden en ontmoetingsbijeenkomsten, etc. te organiseren. Daarbij worden nadrukkelijk de voorlichters eigen taal en cultuur ingeschakeld.

Is meer nodig dan kunnen ouders en andere opvoeders in eerste instantie terecht bij het OKC voor:

- Outreachende bemoeizorg (JGZ samen met Vangnet Jeugd GGD) en lichte coördinatie van zorg
- Licht pedagogische hulp (Triple P niveau 3 uitgevoerd door de GGD en niveau 4 uitgevoerd door Amsterdam Thuiszorg en Spirit)
- De indicatiestelling voor de jeugdzorg. Bureau Jeugdzorg Agglomeratie Amsterdam (BJAA) draagt zorg voor tijdige, snelle indicaties van goede kwaliteit.

Met Altra en Spirit wordt een pakket niet-geïndiceerde zorg in de vorm van lichte ambulante en outreachende hulp en begeleiding overeengekomen ter uitvoering in Amsterdam Z.O., waarbij per programma wordt bezien of het mogelijk is die uitvoering ook in het OKC te doen. Daarnaast kan het Stadsdeel aan BJAA epidemiologische en management-informatie afgeven over de gewenste geïndiceerde zorg.

Op langere termijn worden de OKC's uitgebouwd naar een centrum voor ouders en kinderen van alle leeftijden (en niet beperkt tot 12 jaar).

Het Centrum voor Jeugd & Gezin in Amsterdam Z.O. fungeert in nauwe samenhang met de OKC's en de zorgbreedtecommissies als een regiecentrum, van waaruit voor ouders en

---

<sup>14</sup> Dit referentiemodel van de hand van prof. dr. J. Hermanns en prof. drs. D. van Veen is op het moment van verschijnen van dit conceptadvies nog niet gereed, maar zal wel als toekomstige leidraad beschouwd worden.

*Opvoeden doet er toe (april 2008)*

jeugdigen van alle leeftijden de volgende taken worden uitgevoerd of waar de coördinatie over de volgende taken ligt:

- Verwijzing, Indicatie & Advies (Bureau Jeugdzorg Agglomeratie Amsterdam) en casuïstiekbespreking van zorgcoördinatoren VIA en het team MDO-plus.
- De zorgcoördinatie voor multiprobleemgezinnen (gezinnen met een maatregel door BJAA en gezinnen zonder een maatregel door Vangnet Jeugd GGD) conform het stedelijke model
- Regie voeren over de beschikbaarheid van voldoende licht pedagogische hulp  
Kwaliteitsbewaking van de 5 Wmo-functies
- Doorzettingsmacht bij stagnerende hulpverlening bij de CJG-manager
- Samenwerking met externe partners (ook uit andere ketens, bijv. de veiligheidsketen: politie, Bureau Halt, justitie) en met de volwassenenzorg

De taken worden in hoofdstuk 5 nader besproken.

### ***Vanaf 12 jaar***

Voor de doelgroep vanaf 12 jaar (of liever voor alle kinderen die het basisonderwijs verlaten), opereert het zorgbreedteoverleg voortgezet onderwijs. Het is wenselijk dat dergelijke teams ook gaan opereren in de andere vindplaatsen, dus naast de scholen voor voortgezet onderwijs in elk geval in de jongerencentra, bij zelforganisaties en jongerenverenigingen. In die teams zorgbreedteoverleg zijn vertegenwoordigd de JGZ (jeugdarts), schoolmaatschappelijk werk (SMW) en de (intern) begeleider vanuit de vindplaats, desgewenst aangevuld met leerplichtambtenaar of een pedagoog. De JGZ is zorgcoördinator als dat aan de orde is. JGZ en SMW vormen de verbindende schakel naar het OKC en desgewenst het Centrum voor Jeugd en Gezin.

Zij bieden naast de gangbare zorg in de school en de andere vindplaatsen ook lichte hulp aan zowel jeugdigen als ouders: licht ambulante begeleiding, maatschappelijk werk, budgetteringsadvies, school- en opleidingsadvies.

In het licht van bovenstaande is het wenselijk het bestaande jeugdnetwerk 12+ uit te bouwen en kwalitatief te versterken tot multidisciplinair casuïstiekoverleg voor het publieke domein, d.w.z. een overleg dat werkzaam is voor jongerencentra, georganiseerde en ongeorganiseerde jongerengroepen, de uitvallers op school en voor jongeren boven de 15 jaar, die in het kader van DWI-trajecten actief gecoacht worden door de klantmanager bij hun leerroute. Dan worden twee vliegen in een klap geslagen: dit jeugdnetwerk krijgt een vaste positie in de zorgstructuur en het wordt mogelijk de doelgroep op veel meer vindplaatsen te bereiken. De doelstelling om elke jongere in de regio toe te leiden naar werk of school en het vinden van een sluitende aanpak voor jongeren blijft onveranderd.

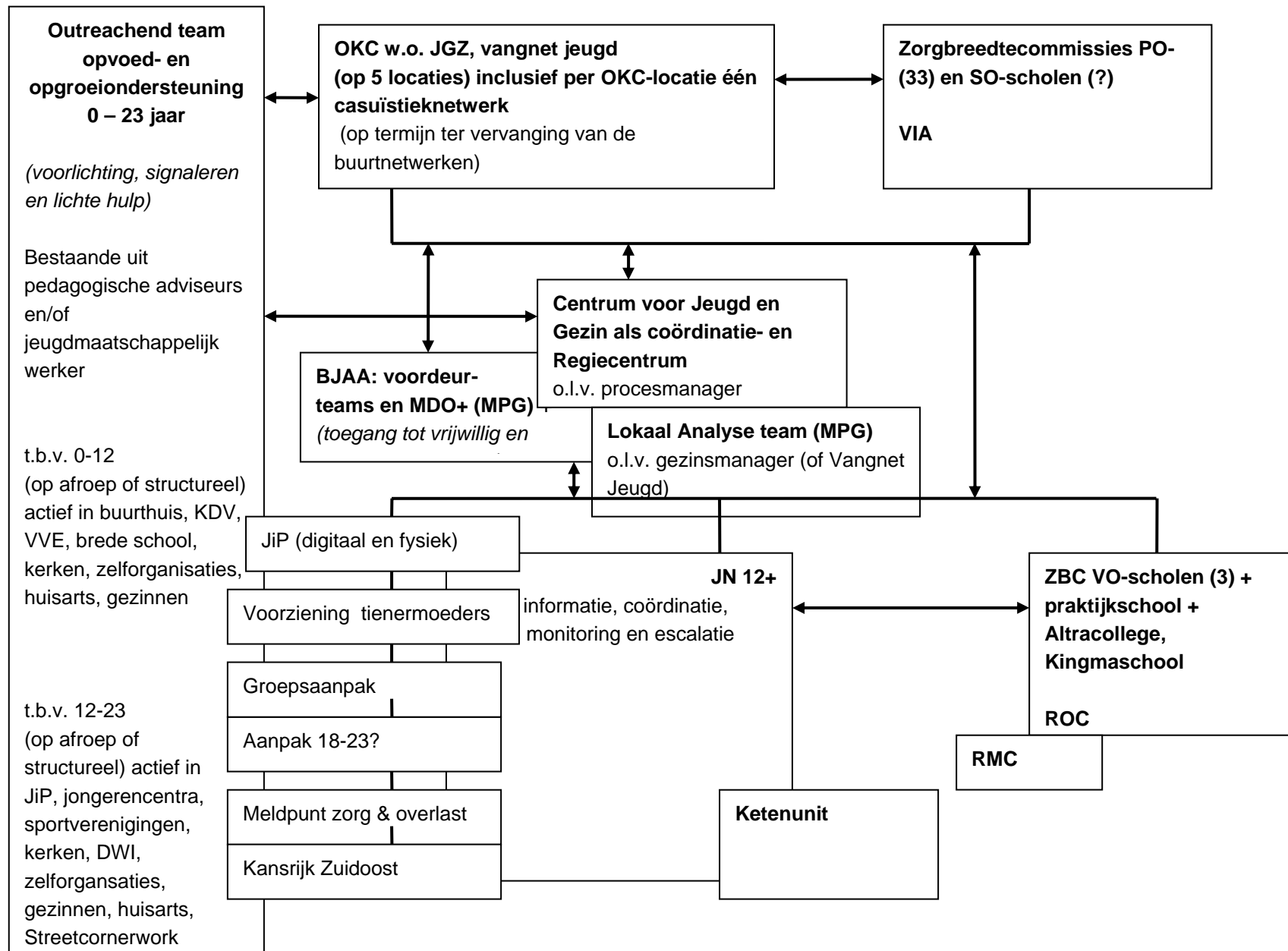
Voor jongeren zelf wordt in Amsterdam Zuidoost een Jongeren Informatie Punt ingericht, waar vooralsnog alle jeugdigen vanaf 12 jaar terecht kunnen voor informatie, voorlichting en advies over alle vraagstukken die jeugdigen aangaan: van school- en studiekeuze tot huisvesting, van conflicten met ouders en vrienden/vriendinnen tot identiteitsvraagstukken, van budgetproblemen tot seksuele voorlichting, van relatieproblemen tot weglopen (zie tabel hieronder). Hier worden de gemeentelijke functies informatie, voorlichting, signalering en toeleiding voor de doelgroep 12 jaar en ouder uitgevoerd. Jongeren zijn er welkom tot en met hun 23<sup>e</sup> jaar. Het wordt een JIP Nieuwe Stijl met een inloofunctie op een voor jongeren gemakkelijk toegankelijke plaats. Dit JIP krijgt ook een uitgebreide digitale poot. Voortdurende betrokkenheid van jongeren zelf en klantenraadpleging worden standaard en van meet af aan ingebouwd.

Is meer dan informatie, advies of (lichte) hulp nodig dan kan men terecht bij de reguliere hulp- en dienstverlening. Het Centrum voor Jeugd & Gezin fungeert als een netwerkorganisatie met een regiefunctie, van waaruit voor ouders en jeugdigen van alle leeftijden de volgende taken worden uitgevoerd of waar de coördinatie over de volgende taken ligt:

- Verwijzing, Indicatie & Advies (Bureau Jeugdzorg Agglomeratie Amsterdam) en casuïstiekbespreking van zorgcoördinatoren VIA voor de praktijkschool, het Altra College, het ZMOK-onderwijs en de drie scholen voor voortgezet onderwijs
- Casuïstiekoverleg in het Jeugdnetwerk 12+
- De zorgcoördinatie voor multiprobleemgezinnen (gezinnen met een maatregel door BJAA en gezinnen zonder een maatregel door Vangnet Jeugd GGD) conform het stedelijke model
- Samenwerking met het team MDO-plus
- Regie voeren over de beschikbaarheid van voldoende licht pedagogische hulp (Triple P niveau 3 en 4 e.d. en Triple P voor ouders van tieners met uitvoering door GGD, Thuiszorg en Spirit)
- Kwaliteitsbewaking van de 5 Wmo-functies
- Doorzettingsmacht bij stagnerende hulpverlening bij de CJG-manager
- Samenwerking met externe partners (ook uit andere ketens, bijv. de veiligheidsketen: politie, Bureau Halt, justitie) en met de volwassenenzorg

### ***Model zorgstructuur***

Als we de bovengenoemde structuur in een model proberen samen te vatten, dan ziet dat er uit zoals de figuur voldoende pagina het weergeeft: met de regie vanuit het Centrum voor Jeugd en Gezin, waar naartoe opgeschaald kan worden als problematiek complexer, ingewikkelder en intensiever wordt, vindt de zorg en ondersteuning vooral plaats vanuit OKC en JIP en talloze ZAT's (zorgbreedtecommissies, zorgbreedteoverleggen, netwerken) in alle vindplaatsen. Dat is waar het gebeurt: de scholen, de kinderopvang, het CB (op het OKC), het jongeren centrum, bij de zelforganisaties, in kerken en op alle andere plaatsen waar ouders en kinderen / jeugdigen komen.



Het zou van kracht (en eenvoud) getuigen als (School)Maatschappelijk werk, de JGZ, de GGD, Swazoom en Bureau Jeugdzorg in goede samenwerking met Altra en Spirit gezamenlijk tot de uitbreiding van de OKC's, de inrichting van het JIP en een Netwerk regiecentrum voor Jeugd & Gezin zouden kunnen komen onder gemeentelijke aansturing en met een door het stadsdeel aangestelde CJG-procesmanager als primus interparus.

## 5. Centrum voor Jeugd & Gezin

Het Centrum voor Jeugd en Gezin in Amsterdam Zuidoost wordt een netwerkorganisatie met de huidige en toekomstige OKC's als frontoffice voor ouders en jonge kinderen, het toekomstige Jongeren Informatie Punt als frontoffice naar jeugdigen vanaf 12-23 jaar en de zorgbreedtecommissies als toegangspoort in eerste instantie op de scholen, nadien uit te bouwen naar de andere vindplaatsen (van peuterspeelzalen tot jongerencentra). Er komt geen fysiek centraal Centrum voor Jeugd & Gezin aangezien de zorg zoveel mogelijk in de vindplaatsen plaats vindt. Wel komt er een regiecentrum onder regie van het Stadsdeel, te koppelen aan één van de OKC's of bij een kernpartner van het CJG-netwerk in Amsterdam Zuidoost.

### ***Regiecentrum met vier functies***

Dat regiecentrum van het CJG-netwerk vervult tenminste vier functies:

1. Het is de gezamenlijke plek van waaruit de uitvoeringsregie wordt gevoerd over de ontwikkeling, de uitvoering en de kwaliteit van de OKC's, het JIP en de zorgbreedtecommissies. Het CJG zorgt samen met de frontoffices voor de beschikbaarheid van voldoende signalerend vermogen, vlotte toeleiding, voldoende licht pedagogische hulp en bewaakt de kwaliteit van de 5 Wmo-functies.
2. Het is het coördinatiepunt voor zwaardere vormen van jeugd(gezondheids)zorg voor multiprobleemgezinnen vanuit een directe verbinding met de OKC's, het JIP en de zorgbreedtecommissies. Vangnet Jeugd doet de reguliere zorgcoördinatie van gezinnen zonder een maatregel of geïndiceerde zorg, terwijl de zorgcoördinatie voor multiprobleemgezinnen met geïndiceerde zorg of een maatregel door de gezinsmanager van Bureau Jeugdzorg Agglomeratie Amsterdam wordt uitgevoerd. Zij leggen ook de verbindingen met het Analyseteam, zoals dat in de MPG-voorstellen gaat fungeren.
3. Daarnaast worden in het Centrum gesitueerd:
  - de regie over de uitvoering van de adviesfunctie voor de scholen volgens Verwijzing, Indicatie & Advies (BJAA);
  - casuïstiekbespreking van zorgcoördinatoren VIA voor alle vormen van onderwijs;
  - de coördinatie van het netwerk 12+, dat wordt doorontwikkeld tot een team, dat werkt voor en in de vindplaatsen van twaalfplussers als een soort van zorgbreedteoverleg;
  - de coördinatie van de samenwerking met externe partners (ook uit andere ketens, b.v. de veiligheidsketen: politie, Bureau Halt, justitie) en met de volwassenenzorg. Het kan ook betekenen dat op termijn hier de regie op de zorg en aanpak van andere problematiek (denk bijvoorbeeld aan zwerfjongeren) komt te liggen;
4. Tenslotte krijgt de procesmanager van het CJG-netwerk doorzettingsmacht, d.w.z. de bevoegdheid om bij stagnerende hulpverlening een doorbraak te bewerkstelligen met mandaat van de verantwoordelijke portefeuillehouder.

Het Centrum voor Jeugd & Gezin kan vanuit een groeimodel worden georganiseerd:

- a. Eerst zorgen de informatie- en adviesfunctie goed in te richten in de frontoffices voor zowel de jongeren als de ouders
- b. Tegelijk zorg dragen voor voldoende pedagogische hulp (zie hierna in hoofdstuk 6).
- c. Vervolgens de coördinatie van zorg vorm geven op stadsdeelniveau in samenhang met de stedelijke ontwikkeling (zie hoofdstuk 7).
- d. Deze coördinatiefunctie verder uitbouwen naar de afstemming met andere sectoren, de volwassenenzorg en het netwerk voor zorg en overlast.
- e. Last but not least qua belang, maar wel qua timing de beleidsmatige regiefunctie over het CJG-netwerk implementeren. Die regie ligt bij het Stadsdeel.

Dit groeimodel geeft aan, dat het beoogde regiecentrum in de beleidsontwikkeling een tussentijdse stap is, die in 2010 gerealiseerd moet zijn. Op langere termijn wordt het daarmee mogelijk vanuit het Centrum voor Jeugd en Gezin een ontwikkeling op gang te brengen van integraal jeugdbeleid, waarin de regie, aansturing en financiering van functies op het vlak van opvoedings- en gezinsondersteuning, jeugdzorg, zorg in het onderwijs en andere vindplaatsen naadloos en samenhangend op elkaar aansluiten. Daarmee komt een doorlopende en integrale keten van zorg in zicht met het stadsdeel als regisseur van dat beleid. Met een dergelijk beleid kan worden waargemaakt dat “kinderen eerst” komen en zal duidelijk worden dat “opvoeden er toe doet!”.

### ***Het Jongeren Informatie Punt***

Voor jongeren kan het CJG-netwerk alleen wat betekenen als het in zijn uitstraling, imago en doelstellingen nauwkeurig aansluit bij de doelgroep van 12-23 jaar. Dat betekent een sterk interactieve en digitale omgeving met een van het CJG afwijkende vormgeving, zowel architectonisch als qua interieur. Daarom is een afzonderlijk Jongeren Informatie Punt wenselijk, dat in de eerste plaats goed bereikbaar en toegankelijk moet zijn voor de doelgroep van 12-23 jaar. De functie is identiek aan die van het OKC voor de ouders: voorlichting en advies en zo nodig eerste hulp over alle jongerenzaken. Die verschillen nadrukkelijk van de vragen en problemen waarmee ouders en opvoeders bij het OKC aankloppen, wat onder meer blijkt uit een vergelijking van de behoeften van jeugdigen – in de vorm van de top twaalf van vragen van jongeren bij een JIP – (zie tabel 1) met de top 5 vragen van ouders (tabel 2).

De informatiefunctie van het JIP voor jeugdigen vanaf 12 jaar zal dientengevolge nadrukkelijk onderscheiden moeten worden van de overige CJG-netwerk functies. Dat verdient tenminste een aparte voorkeur, een afgestemde vormgeving en inrichting; alsmede aanvullend een krachtig te ontwikkelen digitale informatiefunctie, waarin allerlei eigentijdse communicatiemogelijkheden met jongeren expliciet worden benut. Of daarvoor ook een apart gebouw nodig is, is onderwerp van nadere besluitvorming, waarbij het wenselijk is de ideeën van jongeren zelf daar goed in te betrekken. Jongeren moeten vanaf de allereerste planning en voorbereiding bij de opzet van het JIP worden betrokken. De middelen daartoe zijn er:

- een eenvoudige jongerenstratenquête kan een eerste oplossing bieden. Dat kan ook antwoord geven of er specifieke informatiebehoeften bestaan onder deze doelgroep in Amsterdam Zuidoost.
- Internet, infotainment en chatsessies zijn bruikbaar evenals focusgroepen of groepsinterviews op de vindplaatsen van jongeren.
- De Kindertelefoon van BJAA heeft inzicht in de vragen, die daar binnenkomen.

<b>Tabel 1: Top twaalf vragen jongeren bij een JIP (n=2931)</b>		
<i>Vragen over:</i>	<i>n</i>	<i>%</i>
1. Woonruimte/kamers/onderdak	479	16%
2. Voorbehoedsmiddelen	359	12%
3. Zwangerschap	174	6%
4. Adres/telefoonnummer	142	5%
5. Zoekt werk/bijbaan	135	5%
6. Info voor werkstuk	115	4%
7. Schulden / geen eigen inkomsten	124	4%
8. Stage	79	3%
9. Uitkering (abw, zw, ww)	64	2%
10. Problemen met vader/moeder	61	2%
11. Belasting/T-biljet	49	2%
12. Vreemdelingenrecht	48	2%

<b>Tabel 2: Top 5 van vragen van ouders (Snijders, 2006)</b>
1. Ongehoorzaam gedrag van het kind;
2. Druk en agressief gedrag van het kind;
3. Ouders hebben moeite met grenzen stellen en hun kind corrigeren en straffen;
4. Ontwikkeling van het kind (zoals zindelijkheid en driftbuien);
5. Gezondheid van hun kind (zoals slapen, eten, groeien).

Dit JIP zal over het volledige domein van jeugd en jongeren van 12 - 23 jaar (wonen, werken, opgroeien, opvoeden, vrije tijd, gezondheid, ontwikkeling, etc.) in elk geval de volgende functies vervullen:

- informatie en voorlichting
- advisering
- toeleiding naar hulp en zorg
- uitwisseling (van ervaringskennis en –informatie) en ontmoeting
- jongerenombudsfunctie
- kortdurende, praktische hulp (aangifte invullen, e.d.) in 1 of 2 contacten.

In een afzonderlijk project zal gebruikmakend van de kennis elders in het land de opzet van dit JIP nader uitgewerkt moeten worden qua doelstellingen, doelgroep, functies, klantenparticipatie, professionaliteit, inrichting en vormgeving.

## 6. Gezinsgerichte aanpak

Onder regie van het stadsdeel en met coördinatie vanuit het regiecentrum van het Netwerk voor Jeugd en Gezin wordt een pilot opvoedingsondersteuning ingericht met outreachend werkende pedagogisch adviseurs in de hoofdrol. Die pilot kent tenminste drie in intensiteit toenemende onderdelen:

1. Opvoedingsvoorlichting op de vindplaatsen
2. Lichte pedagogische hulp
3. Intensieve outreachende hulp

### *Opvoedingsvoorlichting op de vindplaatsen*

Voor ouders van kinderen van 0-19 jaar: peuterspeelzalen, kindercentra, scholen, bij zelforganisaties, kerken, jongeren- en ontmoetingscentra, etc. Deze opvoedingsvoorlichting kan verschillende vormen aannemen:

- themabijeenkomsten,
- ouderavonden,
- huiskamerbijeenkomsten (pedagogische tupperwaremethode van Verian JGZ)
- discussiegroepen,
- spreekuren,
- koffieochtenden,
- ontmoetingsbijeenkomsten.

In alle gevallen kunnen de voorlichters-eigen-taal-en-cultuur van de GGD en Amsterdam Thuiszorg worden ingeschakeld. De betrokken instellingen worden middels een voorlichtingsbudget in staat gesteld deze voorlichting te organiseren of hun medewerkers of vrijwilligers te trainen. Daarnaast worden alle professionals en vrijwilligers getraind om psychosociale en pedagogische problemen, waaronder ook kindermishandeling, psychiatrische problematiek en huiselijk geweld, te signaleren.

#### *Streefresultaten*

Het resultaat is dat in 2010 elke school, peuterspeelzaal en kinderopvang tenminste één ouderavond of themabijeenkomst over de opvoeding organiseert. Daarnaast kennen deze vindplaatsen allemaal een tenminste tweewekelijks spreekuur. Elk professional beschikt over voldoende signaleringscompetenties.

Alle zelforganisaties organiseren tenminste vier themabijeenkomsten of huiskamerbijeenkomsten.

Elk OKC en elk buurtcentrum organiseert naast de huidige en de andere dienstverlening in elk geval ontmoetingsbijeenkomsten of spreekuren met een vaste frequentie voor ouders van kinderen tot 4 jaar en voor ouders met kinderen van 4-12 jaar.

Deze voorlichting (met een offensief in het eerste jaar) wordt voortdurend versterkt door een mediacampagne over opvoeden in de kenmerkende Zuidoost-media. Er komt een mediacampagne met maandelijkse opvoedinformatie, vergelijkbaar met de aanpak volgens

Triple P (niveau 1). Daarnaast treedt de pedagogisch adviseur bij elk incident met kinderen op het lokale tv-station op als informant en laat vooral de wenselijke pedagogische aanpak zien. Deze opvoedingsvoorlichting is gebaseerd op de 17 opvoedvaardigheden van het positief opvoeden uit het programma Triple P, waarbij de professionals en de voorlichters-eigen-taal-en-cultuur, die werkzaam zijn in de vindplaatsen worden getraind in Triple P (niveau 2) om ook nadien zelfstandig de pedagogische basisinformatie te kunnen geven. Idealiter heeft in 2011 elke professional de training voor Triple P op het basisniveau gevolgd en is hij/zij geschoold in het signaleren van pedagogische en psychosociale problemen. Elke zelforganisatie krijgt de kans tenminste een VETC-er op afroep in te schakelen voor voorlichting. Ook maken zij afspraken met het OKC (i.c. de pedagogisch adviseur) over de manier waarop verwijzingen gaan plaatsvinden. De pedagogisch adviseur treedt in het algemeen als consulent voor de uitvoering van alle opvoedingsvoorlichting op, opdat consultatie ook voor zelforganisaties en de peuterspeelzalen is gewaarborgd. Daarnaast wordt in de opvoedingsvoorlichting in de eerste periode van de pilot specifiek aandacht geschonken aan de thema's:

- opvoeden zonder een vader in huis
- opvoeding en echtscheiding.

Daarnaast is aandacht nodig voor de specifieke vragen van afzonderlijke doelgroepen. Als een voorbeeld kunnen de vraagstukken uit de Surinaamse doelgroep dienen, waar onder meer spelen de identiteitsopvoeding, seksuele opvoeding, alleenstaand ouderschap en het relatief grote aantal zelfdodingen onder jonge mannen.

### ***Lichte pedagogische hulp***

De opvoedhulp in Amsterdam Zuidoost vanuit de OKC's en de zorgbreedtecommissies wordt gestart dan wel geïntensiveerd. Deze opvoedhulp gaat het volgende inhouden:

- Pedagogische advisering tijdens huisbezoeken (maximaal 5 contacten) of spreekuren op elk OKC, op elke school en in elk kinderopvangcentrum (maximaal 5 contacten) voor ouders met opvoedingsspanning en beginnende problemen gebaseerd op het evidence based programma *Triple P* niveau 3 en 4 (maar het kan ook met programma's als *Stap-voor-stap*, *PMTO* of *Strengthening Families*).
- Ondersteuning van nieuwe, beginnende ouders door vrijwilligers middels de programma's *MIM* (Moeders Informeren Moeders) en *Home Start*; hierin kunnen de zelforganisaties een belangrijke rol vervullen.
- Kortdurende videohometraining (*K-VHT*) voor ouders van jonge (met name) eerste kinderen met beginnende opvoedproblematiek (maximaal 4 opnames en 4 contacten).
- *Stevig Ouderschap* voor (nieuwe) moeders in risico-omstandigheden middels 6 extra huisbezoeken
- Oudertrainingen voor elke ontwikkelingsfase van kinderen, te weten:
  - o een aanstaande ouder-cursus met veel aandacht voor de hechting;
  - o *Peuter-in-zicht* voor ouders van peuters;
  - o *Opvoeden & Zo* of de *Gordon-cursus* voor ouders van basisschoolkinderen of *SPRINT*, de ouder- en kindtraining op de basisscholen;
  - o *Praten met kinderen* of *Beter omgaan met pubers* voor ouders van kinderen in het voortgezet onderwijs.

Dit groepsaanbod is ook uit te voeren met behulp van de groepsmodules van *Triple P*.

## ***Intensieve outreachende en langdurige stut en steun - hulp***

Als de opvoedingsvoorlichting en de licht pedagogische hulp niet volstaan is intensievere, outreachende hulp soms nodig. Dat kan dan bestaan uit:

- huisbezoek (maximaal 10 contacten) of spreekuur op het OKC (maximaal 10 contacten) door de pedagogisch adviseur voor ouders van alle kinderen met (ernstige) opvoedproblemen;
- of groepsbijeenkomsten (maximaal 5 sessies) met behulp van Triple P (niveau 4) voor ouders van kinderen met ernstige opvoedproblemen;
- VoorZorg voor nieuwe aanstaande moeders in risico-omstandigheden vanaf de 16<sup>e</sup>-24<sup>e</sup> week van de zwangerschap,
- lichte ambulante en outreachende hulp en begeleiding vanuit Spirit en Altra zonder indicatie, bijvoorbeeld in de vorm van pedagogische thuishulp en ook bemoeizorg van Bureau Jeugdzorg.

Waar nodig wordt – als bovenstaande hulp niet voldoende is om de problemen op te lossen of als meteen al duidelijk is dat zulks gewenst is - Bureau Jeugdzorg tijdig ingeschakeld om de toeleiding en verwijzing naar de geïndiceerde jeugdzorg op gang te brengen.

Dat geldt zeker voor de groep ouders, die langdurig de opvoeding niet goed aan kunnen vanwege verstandelijke of sociale beperkingen of chronische armoede. Zo wordt de omvang van de groep ouders met een verstandelijke beperking getaxeerd op 2.5% (IQ tot 70) resp. 13.5% (IQ tot 85) van de ouders. Hier is (lichte) pedagogische hulp op zijn plaats, maar dan wel voortdurend. In samenwerking met MEE en de zorgaanbieders zal hier een vorm van chronische (lichte) stut-en-steun-hulp en gezinscoaching geboden moeten worden, die deze gezinnen op de been houdt.

### ***6.4 Beter bereiken van migrantenouders en-jeugdigen***

Om met de toekomstige zorgstructuur en het gezinsgerichte programma migrantenjeugdigen en hun ouders/opvoeders beter te bereiken is het wenselijk min Amsterdam Zuidoost de volgende specifieke maatregelen te nemen<sup>15</sup>:

- Ontwikkel visie en beleid over het bereiken van migrantenjeugdigen en hun ouders/opvoeders. Ga daarvoor niet opnieuw het wiel uitvinden, maar wissel kennis uit met andere gemeenten die op dat gebied actief zijn en maak gebruik van bestaande kennis en ervaring op dat terrein<sup>16</sup>. Zo adviseert en ondersteunt Pharos een aantal gemeenten (waar Centra voor Jeugd en Gezin gestart zijn of gaan starten) met betrekking tot het bereiken van migrantengroepen, o.a. door *good practices* op het terrein van vroegsignalering, opvoedingsondersteuning en schoolprogramma's voor nieuwkomers aan te dragen. Daarnaast gaat Pharos onderzoeken (in nauw overleg met verschillende organisaties en andere kennisinstituten zoals het NJi) welke elementen in de bestaande opvoedingsondersteuning wel of niet effectief zijn voor migrantengroepen.

---

<sup>15</sup> De aanbevelingen gemarkeerd met een \* zijn gebaseerd op de aanbevelingen van Van Eijk. In bijlage 4 zijn alle aanbevelingen uit het advies van Van Eijk opgenomen.

<sup>16</sup> Zie bijlage 5 voor een aantal aandachtspunten voor de basishouding van de hulpverlener, ontwikkeld door Altra. *Opvoeden doet er toe (april 2008)*

- Zorg voor interculturele expertise in de zorgbreedtecommissies en zorgbreedteoverleggen\*.
- Zorg ervoor dat het CJG beschikt over hulpverleners die kunnen inspelen op culturele achtergronden en gezinssituaties van migrantenjongeren\*.
- Geef instellingen en OKC's de gelegenheid de voorlichters-eigen-taal-en-cultuur in te schakelen bij voorlichtingsactiviteiten en hulpverlening.
- Maak gedifferentieerde resultaatsafspraken met lokale instellingen, over het bereik en de effectiviteit van het aanbod voor migrantenjongeren en –gezinnen\*.
- Biedt *incentives* (beloning) aan instellingen die de moeilijk bereikbare, migrantenjongeren en -gezinnen op een effectieve manier weten te helpen\*.
- Schakel de zelforganisaties in bij sociale steun-programma's van opvoedingsondersteuning, zoals MIM en Home Start.
- Voorzie in deskundigheidsbevordering op 'twee fronten':
  - voor de professionals van reguliere organisaties gericht op het aanleren/versterken van multiculturele competenties,
  - voor de paraprofessionals van zelforganisaties gericht op het versterken van hun professionaliteit, bijv. door het trainen van Triple P (niveau 2) of andere programma's, bijvoorbeeld die met vrijwilligers in de hoofdrol, zoals MIM en Home Start. Dit bevordert tevens het ontwikkelen van een gemeenschappelijke taal tussen professionals en paraprofessionals.

Daarnaast zijn in algemene zin de adviezen van Van Eijck (2006)<sup>17</sup> aan de minister van Vreemdelingenzaken en Integratie o.a. in Zuidoost van toepassing, waar hij meer aandacht van OKC's en de JIP's voor de culturele achtergrond van migrantengezinnen bepleit. Het OKC en JIP moeten daarom beschikken over medewerkers die op de hoogte zijn van culturele achtergronden van deze gezinnen en kunnen aansluiten bij hun vragen en problemen. Om migrantenjeugd en hun ouders beter te bereiken, is van groot belang dat OKC's goede contacten onderhouden met 'frontlinieorganisaties' die dichtbij jongeren staan, zoals het jeugd- en jongerenwerk, club- en buurthuiswerk, sportclubs en natuurlijk zelforganisaties. Ook de migrantendoelgroep zelf, vrijwilligers uit de migrantengemeenschap zoals paraprofessionals<sup>18</sup> moeten betrokken worden bij het beter bereiken en effectiever ondersteunen van migrantenjongeren en ouders. Dat geldt zeker voor het betrekken van migrantenjongeren bij de opzet van het JIP. Als dat niet van meet af aan expliciet aandacht krijgt, dreigt het JIP het zoveelste "fremdkörper" voor jongeren te worden.

---

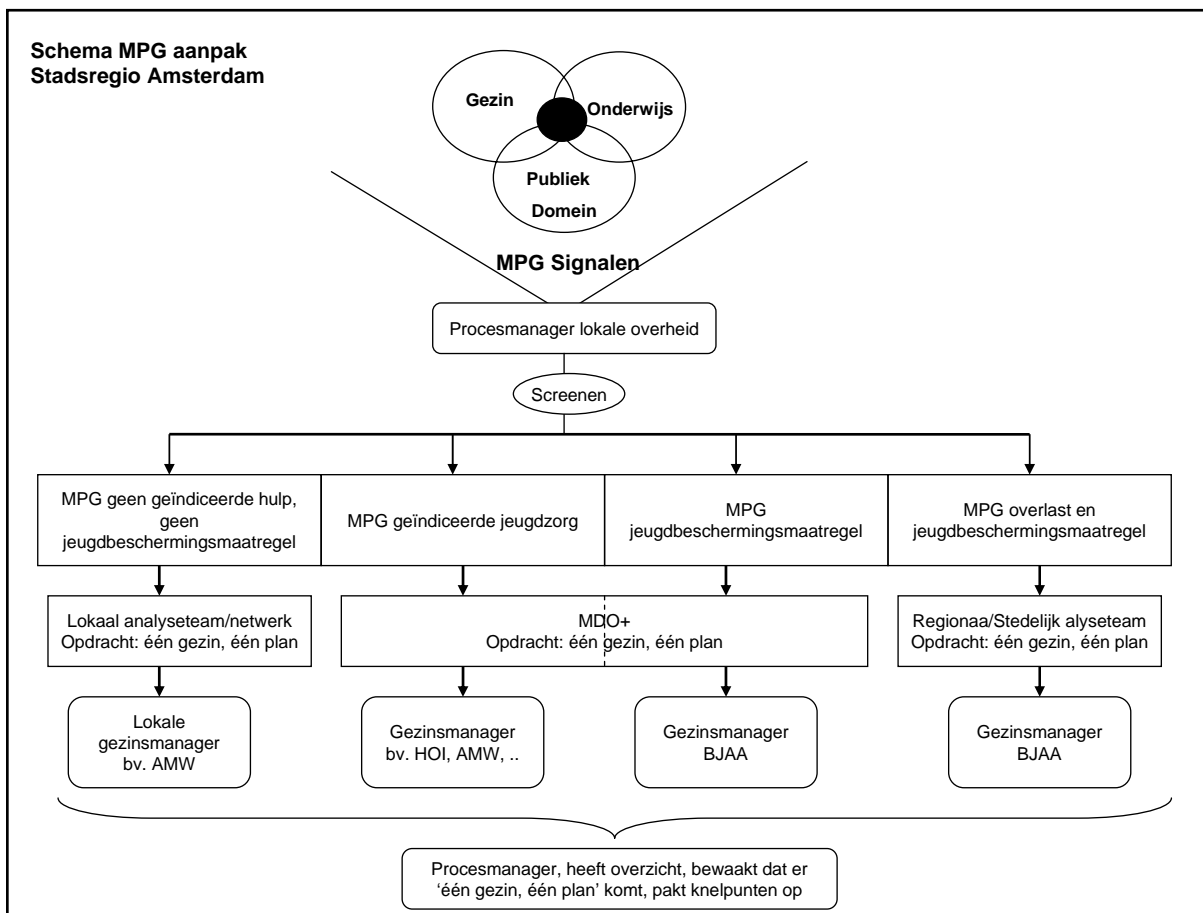
<sup>17</sup> S. van Eijck (2006). *Koersen op het kind: Deel 2a Diversiteit in het jeugdbeleid*. Den Haag: Operatie Jong. [www.operatiejong.nl](http://www.operatiejong.nl)

<sup>18</sup> Mensen uit de doelgroep die zelf ingezet worden om hun eigen achterban te bereiken. Deze paraprofessionals doen een groot deel van het uitvoerende werk (van professionele hulpverleners), zonder daarvoor opgeleid te zijn.

*Opvoeden doet er toe (april 2008)*

## 7. Coördinatie van zorg

De coördinatie van zorg als Wmo-functie in Zuidoost krijgt vorm vanuit het beleid voor multiprobleemgezinnen in de stadsregio Amsterdam. In schema gezet ziet dat er zo uit:



**Figuur 2. Zorg voor multi-probleem gezinnen**

Deze stedelijke aanpak kan uitstekend toegepast worden op de situatie in Amsterdam Zuidoost. We gaan er daarbij van uit, dat sprake is van een multiprobleemgezin (v.d. Bos en Hering, 2008) – zoals door de Stadsregio Amsterdam gedefinieerd – als er sprake is van een gezin met minimaal één kind dat (minimaal) aan de volgende voorwaarden voldoet:

- Er zijn twee of meer risicofactoren<sup>19</sup> aanwezig voornamelijk op sociaal/maatschappelijk gebied.
- De draagkracht van het gezin is niet meer in balans met de draaglast.
- Er is sprake van opvoedingsproblematiek.

<sup>19</sup> Zie verdere uitwerking van risicofactoren en definitie multiprobleemgezinnen in bijlage 3.  
*Opvoeden doet er toe (april 2008)*

- Het gezin heeft problemen met gezinsmanagement, zwakke regie over aanpak problematiek.

In geval van een jeugdbeschermingsmaatregel of overlastgeving of wanneer er sprake is van geïndiceerde jeugdzorg, komt de coördinatie van zorg te liggen bij de gezinsmanager van Bureau Jeugdzorg Amsterdam, die opereert vanuit het netwerk van het Centrum voor Jeugd en Gezin. Is er sprake van multiproblemsituatie zonder indicaties voor gespecialiseerde zorg, dan doet Vangnet Jeugd (0-19 jaar) de lokale zorgcoördinatie vanuit het Centrum



voor

Jeugd en Gezin als een opschaling van de coördinatie van zorg vanuit de OKC's, het maatschappelijk werk en de zorgbreedtecommissies. Daarbij wordt gewerkt met de Almeerse opschalingsmethodiek (zie hierboven), waarbij de zorgcoördinatie start op het niveau van de JGZ-medewerker, het maatschappelijk werk of de intern begeleider van de school uit de zorgbreedtecommissie. Daar ligt dus aanvankelijk de verantwoordelijkheid. Die voeren de reguliere coördinatie van zorg uit zolang er nog geen sprake is van geïndiceerde zorg of van een complexe zorgsituatie: ze komen in actie als er meer dan twee signalen over een kind zijn, verzamelen de relevante informatie en stellen de zorgbehoefte vast. Op dat moment kan besloten worden de coördinatie van zorg te activeren. Er wordt voor dat kind en gezin een zorgplan opgesteld onder het motto: "één kind, één plan, één team". De coördinatie wordt vanuit de JGZ, de school of het AMW eventueel opgeschaald naar Vangnet Jeugd als de case te complex is. Dat is het geval als er 4 of meer zorgverleners bij betrokken zijn. Is er sprake van geïndiceerde zorg dan is de gezinsmanager van BJAA aanspreekbaar op de functie van zorgcoördinator. Ten behoeve van de kwaliteit van de coördinatie door Vangnet Jeugd en BJAA fungeert de manager van het CJG-netwerk gemandateerd vanuit het stadsdeel als procesmanager met doorzettingsmacht. Die heeft de verantwoordelijkheid om kwaliteit van zorg te garanderen en de bevoegdheid om doorbraken in de zorg te realiseren als de continuïteit van zorg spaak loopt en doorlooptijden worden overschreden. Dat kan gebeuren doordat:

- het niet lukt om de communicatie op gang te krijgen omdat betrokken professionals niet bij elkaar komen;
- de betrokken professionals het niet met elkaar eens worden;
- een of meerdere professionals zich niet aan gemaakte afspraken houden;
- de capaciteit voor uitvoering ontbreekt ondanks overeenstemming over inhoud en urgentie v.d. hulp

- ondanks alle inspanningen het beoogde resultaat in een case niet wordt bereikt en onduidelijk is waarom.

Doorzettingsmacht impliceert de mogelijkheid om zo nodig alle betrokken (hulpverlenings) instellingen bij elkaar te roepen, indien nodig binnen 48 uur. Afhankelijk van de reden voor de opschaling kunnen dit de professionals, hun leidinggevenden en/of hun directies zijn. Ook is er de bevoegdheid om de betrokken professionals en instellingen aanwijzingen te geven en zo nodig gebruik te maken van noodprocedures, zoals een kind bovenaan de wachtlijst laten zetten als dat de stagnatie veroorzaakt.

De toekomstige, nadere uitwerking van het functie van coördinatie van zorg gebeurt als uitvloeisel van het stadsbrede convenant '*Multiprobleemgezinnen stadsregio Amsterdam*', dat als onderdeel van de sluitende aanpak van zorg door de stadsregio is opgesteld (v.d. Bos en Hering, 2008).

## **8. Zorgen dat het gaat werken**

De kern van de zorgstructuur voor Amsterdam Zuidoost bestaat uit:

1. De front offices van OKC, JIP en zorgbreedtecommissies
2. De gezinsgerichte, preventieve aanpak
3. De coördinatie van zorg volgens het stedelijke MPG-model
4. Het netwerk van het Centrum voor Jeugd en Gezin met een regiecentrum van de gezamenlijke partners onder verantwoordelijkheid van een CJG-manager met regie vanuit het Stadsdeel.

Wanneer het stadsdeel dit plan heeft vastgesteld breekt het moment van implementatie aan. Dat zal onder leiding van een projectleider in nauwe samenwerking met de betrokken samenwerkingspartners moeten gebeuren. Daarbij is vastgesteld dat deze zorgstructuur tot stand komt via een groei-model. Dat impliceert een gefaseerde implementatie. Wat is daar voor nodig?

### ***Implementatiedoelen***

Het uiteindelijke doel is dat de zorgstructuur met een volledig operationeel netwerk van het Centrum voor Jeugd en Gezin gereed is op 1 januari 2011. Er is 3 jaar de tijd om:

- het JIP in te richten
- de OKC's en zorgbreedtecommissies volledig toe te rusten voor alle benodigde vormen van pedagogische hulp
- alle betrokken partners het gezinsgerichte programma tot uitvoering te laten brengen
- de coördinatie van zorg gestroomlijnd te laten verlopen voor alle casuïstiek
- de regie over het netwerk en de Wmo-functies en de CJG-taken uit te voeren.

### ***Gefaseerde aanpak***

Om het uiteindelijke doel van het netwerk van het Centrum voor Jeugd & Gezin te realiseren is een gefaseerde aanpak vereist. Niet alles moet tegelijk worden aangepakt. Gestart wordt met de meest basale functies, de meest omvattende en sturende functies worden het laatst definitief ingevuld. Maar ook tijdens de rit zal het een (de uitvoering optuigen) nooit zonder het ander (sturen en regisseren) kunnen. De aanbevolen volgorde is:

1. Begin na de benoeming van een projectleider, die verantwoordelijk is voor dit gehele traject, met de informatie- en adviesfunctie goed in te richten in de frontoffices voor zowel de jongeren als de ouders. Dat betekent dus dat eerst geïnvesteerd wordt in de oprichting van het JIP, de totstandbrenging van de zorgbreedtecommissies in alle vormen van onderwijs, het zorg dragen voor voldoende pedagogische voorlichting en hulp volgens het voorstel voor de gezinsgerichte aanpak (zie hoofdstuk 6) en de training van professionals.
2. Start vervolgens in nauwe samenwerking met de meest betrokken partijen met de invulling van de coördinatie van zorg op stadsdeelniveau in samenhang met de stedelijke

ontwikkeling. Bouw deze coördinatiefunctie verder uit naar de afstemming met andere sectoren en met de volwassenenzorg.

Ondertussen een verbreding van de zorgbreedtecommissies naar vergelijkbare teams voor andere vindplaatsen.

Breidt de opvoedingsvoorlichting en opvoedhulp in omvang en intensiteit verder uit.

3. Richt de regiefunctie van het CJG-netwerk in, ga over tot aanstelling van een CJG-manager met bevoegdheden en verantwoordelijkheid voor de kwaliteit van de uitvoering CJG-functies en het netwerk. Bouw het netwerk verder uit, breidt de opvoedingsvoorlichting en opvoedhulp verder uit.

### ***Mensen en middelen***

In de eerste fase zijn wenselijk en nodig:

- een fysiek gebouw voor het JIP
- de bemensing van het JIP
- de bemensing van het gezinsgerichte programma met de aanstelling van pedagogisch adviseurs bij de OKC's en voor de scholen
- training van professionals voor opvoedingsvoorlichting en de verschillende interventieprogramma's voor opvoedhulp (Triple P e.d.)
- budget voor uitvoering opvoedingsvoorlichting in vindplaatsen (met inbegrip inschakeling VETC-ers en training vrijwilligers)
- budget voor opvoedhulp (met inbegrip inschakeling VETC-ers en training professionals)
- marketingmiddelen voor het JIP en de opvoedhulp
- versterking van de OKC's en de zorgbreedtecommissies
- training van alle professionals in signalering

In de tweede fase is wenselijk en nodig:

- aanstelling van zorgcoördinatoren (BJAA en Vangnet Jeugd) en CJG-procesmanager
- bemensing zorgbreedtecommissies op andere vindplaatsen (peuterspeelzalen, jongerencentra, etc.)
- aanwijzing van het gebouw van een van de partners als regiecentrum

In de derde fase is wenselijk en nodig:

- uitbreiding menskracht voor gezinsgerichte programma, coördinatie van zorg, budget voor training en scholing, verhogen uitvoeringsbudget opvoedingsvoorlichting en opvoedhulp.

## Bijlagen

### ***Bijlage 1. Bestudeerde stukken<sup>20</sup>***

#### **Gemeentelijk beleid en wettelijke kaders**

- Investeren in Kansen! Bestuursakkoord Stadsdeel Zuidoost 2006-2010.
- Kinderen Eerst. Programmakkoord (2006-2010). Gemeente Amsterdam, Dienst Maatschappelijke Ontwikkeling
- Uitvoeringsprogramma Zuidoost
- Regionaal Uitvoeringsprogramma Jeugdzorg 2008. Stadsregio Amsterdam

#### **Zorgstructuur**

- Ouder-en-Kind-Centrum. Vroeg begonnen, veel gewonnen. Uitgave ter gelegenheid van congress 21-06-2006.
- Centrum voor Jeugd en Gezin. Kamerstuk. C. Ross-van Dorp, d.d. 23-10-2006.
- Aanpakken en doorpakken in het Ouder-en-KindCentrum Amsterdam Zuidoost. Evaluatieonderzoek van het OKC in Amsterdam Zuidoost. Annemiek van Woudenberg, OKC Consultancy, februari 2007.
- OKC, visie en toekomst. Juni 2007.
- Sluitende aanpak zorg. Nieuws van de hei. Verslag bijeenkomst 16 en 17 augustus.
- Opzet Zorgstructuur jeugd stadsdeel Zuidoost. Notitie Harry Verzijl, 11-10-2007.
- Vergaderstukken Stedelijke Stuurgroep Sluitende Aanpak Zorg (d.d. 19-11-2007):
- Verslag Stuurgroep Sluitende Aanpak Zorg van 1 oktober 2007
- Factsheet Matchpoint JA/KE
- Flap Multi Problem Gezinnen
- Beleidstraject Multiprobleemgezinsaanpak: stand van zaken oktober 2007
- Gegevens stuurgroep sluitende aanpak zorg
- Oplegger opdracht doorontwikkeling OKC's
- Opdracht tot doorontwikkeling van de OKC's in twee stappen
- Uitgangspunten opdracht doorontwikkeling OKC's tot 12 jaar
- Brief Rouvoet over CJG en regierol gemeente 27-11-2007
- Brief Rouvoet over EKD (d.d. 6-11-2007)
- Triple P. Concept Implementatieplan 2007 t/m 2009. Stadsdeel Zuidoost
- Onderbouwen en doorbouwen in de Ouder-en-Kindcentra. Slotrapportage (geen datum).
- Linda Bijl. De Opvoedpoli. Opvoedondersteuning in Zuidoost. Discussienotitie (geen datum).
- Linda Bijl. De Opvoedpoli. Startnotitie (geen datum).
- Diverse protocollen van de OKC's:

---

<sup>20</sup> Naast de in deze bijlage genoemde stukken heeft het NJi ook correspondentie, memo's e.d. ontvangen van het stadsdeelkantoor Zuidoost. Dit soort stukken zijn niet in deze bijlage opgenomen.

- Protocol Overdracht Verloskunde – Kraamzorg – JGZ
- Routekaart: Zorgsignalering en handelen bij (vermoedens van) kindermishandeling
- Protocol voor prenatale inzet van zorgcoördinatie van Vangnet Jeugd

### **Aanpak multiprobleemgezinnen**

- Brief wethouder Buyne over aanpak multiprobleemgezinnen (d.d. 20-07-2007)
- Discussiestuk Regionale Conferenties Multiprobleemgezinnen. Agglomeratie Amsterdam, maart 2007
- Voorstel voor de differentiering multiprobleemgezinnen (stadsregio Amsterdam).
- Zorgcoördinatie t.b.v. multiprobleemgezinnen
- De GGD en de hulpverlening aan multiprobleem gezinnen
- Convenant 'Multiprobleemgezinnen stadsregio Amsterdam'. Van de Bos en Hering, februari 2008.

### **Overige onderwerpen**

- Probleemcumulatiegebieden, Amsterdam 2006. Gemeente Amsterdam, Dienst Onderzoek en Statistiek.
- Zelforganisaties in Amsterdam Zuidoost nader belicht. Een inventarisatie van kennis, behoeften en verwachtingen van zelforganisaties ten aanzien van jeugdzorginstellingen. Opgesteld door projectgroep (bestaande uit vertegenwoordigers jeugdzorginstellingen) in opdracht van het Zorgregionaaloverleg Zuidoost.

## ***Bijlage 2. De vijf functies van het lokaal preventieve jeugdbeleid<sup>21</sup>***

### **1 Informatie en advies**

Bij deze functie gaat het zowel om ongevraagde informatie over opvoeden en opgroeien (voorlichting), als om het beantwoorden van specifieke vragen van ouders en jeugdigen. Voor zowel ouders als jeugdigen is een groot assortiment algemene opvoedingsvoorlichting beschikbaar, bijvoorbeeld via de media, openbare bibliotheken en het internet. De rol van de gemeente kan in principe beperkt blijven tot het opsporen van lacunes in het algemene voorlichtingsaanbod, gelet op de lokale informatiebehoefte. Omdat met openbaar voorlichtingsmateriaal echter niet alle burgers worden bereikt, roepen sommige gemeenten opvoedwinkels in het leven, gekoppeld aan voorzieningen waar in principe iedere ouder komt. Dergelijke informatiepunten lenen zich tevens voor het beantwoorden van specifieke vragen. Ook groepsconsultatiebureaus en oudercursussen kunnen in dit verband een rol vervullen. Voor jeugdigen zijn er op school vaak voorlichtingprogramma's over specifieke onderwerpen, zoals pesten en misbruik van genotmiddelen. Met gerichte vragen kunnen jeugdigen terecht bij een vertrouwenspersoon op school of een lokaal Jongeren Informatie Punt (JIP). Informatiepunten voor ouders en jeugdigen moeten ook voorlichting geven over het bestaan en de werkwijze van bureau jeugdzorg en het AMK.

### **2 Signalering**

Hierbij gaat het om het vroegtijdig signaleren van problemen van jeugdigen en opvoeders, óók als de betrokkenen die problemen zelf wellicht (nog) niet goed onderkennen. Hierbij is ook aandacht voor (beginnende) delinquentie op zijn plaats. Beroepskrachten van algemene voorzieningen, vooral die in de jeugdgezondheidszorg en het onderwijs, komen in hun dagelijks werk tal van probleemsignalen tegen. Bureau jeugdzorg kan de signaleringsvaardigheden van de betrokken beroepskrachten versterken door middel van advisering en deskundigheidsbevordering.

### **3 Toeleiding naar het hulpaanbod**

Nadat een vraag of probleem is gesignaleerd, hetzij door een jeugdige of ouder, hetzij door anderen, moet zo snel mogelijk hulp worden geboden. Dit vereist in de eerste plaats dat het ondersteunings- en zorgaanbod inzichtelijk is, zowel voor hulpvragers als voor beroepskrachten. Een handig hulpmiddel hierbij is een 'sociale kaart' van alle beschikbare vormen opvoed- en opgroeihulp, inclusief die van bureau jeugdzorg en het AMK. Medewerkers van lokale voorzieningen moeten globaal kunnen inschatten welke problematiek aan de orde is en welke hulp daarbij past. Vaak hebben zij behoefte hierover met andere beroepskrachten te overleggen, bijvoorbeeld in een buurtnetwerk of een zorgadviesteam in het onderwijs. Bureau jeugdzorg kan in dit verband een consultatierol vervullen. Tot slot is het van groot belang goede afspraken te maken over verwijzing van ouders en jeugdigen, zowel naar lokale vormen van opvoed- en opgroei-ondersteuning als - bij ernstige problemen - naar bureau jeugdzorg en het AMK.

---

<sup>21</sup> Bron: Opvoed- en opgroei-ondersteuning. De rol van de gemeente in het licht van de Wet op de jeugdzorg (brochure van Ministerie van VWS i.s.m. VNG)

#### **4 Licht pedagogische hulp**

Dit betreft kortdurende advisering en lichte hulpverlening op momenten dat de opvoeding dreigt te stagneren. Pedagogische hulp bestaat in veel verschillende vormen. Voor ouders zijn er vaak pedagogische spreekuren, meestal in het kader van de jeugdgezondheidszorg. Belangrijk is dat alle ouders daar terecht kunnen, ongeacht de leeftijd van hun kind(eren). Ook het algemeen maatschappelijk werk en het schoolmaatschappelijk werk bieden pedagogische hulp aan. Daarnaast komen verschillende varianten van 'home-visiting' voor. Voor scholieren vanaf twaalf jaar moet op een school een persoonlijke begeleider beschikbaar zijn.

Verder is van belang dat jeugdigen uit de gemeente zo nodig kunnen deelnemen aan coachingprojecten voor (beginnende) delinquenten. Een goed aanbod van pedagogische hulp houdt rekening met de diversiteit aan doelgroepen in de lokale gemeenschap. Nauwe samenwerking met bureau jeugdzorg kan zo nodig zorgen voor een versnelde en 'warme' overdracht van cliënten naar de jeugdzorg. Dit komt de effectiviteit en slagvaardigheid van de hulpverlening ten goede.

#### **5 Coördinatie van zorg op lokaal niveau**

Hierbij gaat het om hulp aan gezinnen met meervoudige problematiek, die geen greep hebben op de eigen situatie. Deze gezinnen hebben te maken met diverse instanties en hulpverleners. Bijvoorbeeld in verband met schuldsanering, huisvesting, verslaving en problemen op school. Vaak hebben de betrokken gezinnen weerstanden tegen professionele hulpverlening. Het is aan de gemeente ervoor te zorgen dat lokale instellingen afspraken maken over het bij elkaar brengen van afzonderlijke probleemsignalen van/over het gezin en het onderling afstemmen van de hulpverlening. Sommige gemeenten experimenteren in dit verband met een centraal meld- en coördinatiepunt. Als het een gezin betreft met een indicatie voor jeugdzorg, gaat bureau jeugdzorg na wie de coördinatie het beste op zich kan nemen. Belangrijk is dat degene die coördineert, het vertrouwen van het gezin heeft.

### ***Bijlage 3. Definities van multiprobleemgezinnen***

#### **Werkdefinitie**

Onderstaande definitie is gebaseerd op de RSU-registratie van JGZ van de GGD Amsterdam en aangevuld met opmerkingen van ketenpartners.

Een multiprobleemgezin is een gezin met minimaal één kind dat (minimaal) aan de volgende voorwaarden voldoet:

1. Er zijn twee of meer risicofactoren aanwezig voornamelijk op sociaal/maatschappelijk gebied.
2. De draagkracht van het gezin is niet meer in balans met de draaglast.
3. Er is sprake van opvoedingsproblematiek.

Ad 1. Risicofactoren kunnen zowel betrekking hebben op de inhoud van de problemen als op de aard van de problemen.

Onder inhoud van problemen wordt verstaan:

- vervuiling
- armoede/schulden
- werkloosheid
- prostitutie
- criminaliteit
- huiselijk geweld/kindermishandeling
- verslavingsproblematiek
- verstandelijke beperking
- psychiatrische problematiek

Onder de aard van problemen wordt verstaan:

- probleem van generatie op generatie,
- onbereikbaar voor zorg (twee of meer keer niet op afspraak verschenen);
- veel verhuizen (drie keer of vaker sinds geboorte kind).

Bij deze risicofactoren gaat het om

- de chroniciteit van de problemen
- en de weerbarstigheid van de problematiek (voor de hulpverlener).

Ad 2. Bij het bepalen van de balans tussen draagkracht en draaglast wordt het model van de pedagogische balans (Bakker e.a.1997)<sup>22</sup> gebruikt.

---

<sup>22</sup> Bakker, I., K. Bakker e.a.  $O+O=O^2$ . naar een samenhangend beleid en aanbod van opvoedingsondersteuning en ontwikkelingsstimulering voor kinderen en ouders in risicosituaties, NIZW, Utrecht, 1997.

*Opvoeden doet er toe (april 2008)*

Ad 3. Voor het bepalen van de aanwezigheid van opvoedingsproblematiek wordt de indeling van Kousemaker (1997)<sup>23</sup> gehanteerd. (Deze geldt met name voor jonge kinderen)

### **Theoretische definitie**

Onderstaande zwaardere definitie kan gebruikt worden in de nadere zorginhoudelijke analyse van een individueel multiprobleemgezin.

Een zwaardere definitie is te vinden in de omschrijving van de wetenschappelijke literatuur (zie Vogelvang en Baartman<sup>24</sup>). Zij maken onderscheid tussen de inhoud van de problemen (verschillende taakgebieden) en de aard van de problemen (sterk verweven, complex, lang bestaand en weerbarstig voor de hulpverlening). Aldus zijn zes condities geformuleerd. Als aan al deze condities is voldaan spreken we van een multiprobleemgezin volgens de theoretische definitie. De condities zijn:

- Gezin kampt met problemen die chronisch van aard zijn, problemen bestaan minstens een jaar zonder uitzicht op verbetering.
- Gezin heeft problemen met het voeren van een huishouding (zoals ongeregeld leven, geen regelmatige voeding, onvoldoende hygiëne).
- Gezin heeft problemen op het gebied van de partnerrelatie (zoals conflicten, geen steun partner, echtscheiding, geweld binnen relatie).
- Gezin heeft problemen op gebied van individueel welzijn (zoals depressie, psychiatrische problemen, verslaving, criminaliteit, minder begaafdheid).
- Gezin is weerbarstig voor de hulpverlening (zoals afwijzen hulp, eerdere hulp voortijdig afgebroken).
- De problemen in het gezin zijn onderling sterk verweven.

Aan deze zwaardere definitie kan worden toegevoegd: er is sprake van een gebrekkige dan wel disfunctionele opvoedsituatie voor de kinderen, die een bedreiging vormt voor de ontwikkeling van kinderen.

---

<sup>23</sup> Kousemaker, N.P.J. Onderkenning van psychosociale problematiek bij jonge kinderen, 1997.

<sup>24</sup> Baartman, H. e.a. Het Project aan Huis, Amsterdam, 1989.

## ***Bijlage 4. Aanbevelingen ‘Diversiteit in het jeugdbeleid’***

Aanbevelingen uit het advies van Van Eijk<sup>25</sup> om ook voor migrantenjeugdigen en hun ouders een meer effectief jeugdbeleid te realiseren:

### **Opvang, educatie en werk**

1. Op brede buurtscholen worden speciale programma's ingezet om taal- en ontwikkelingsachterstanden bij allochtone kinderen te voorkomen. Daarbij worden ook hun ouders betrokken, zo nodig verplicht.
2. Risico's en problemen van allochtone kinderen worden op de brede buurtscholen vroegtijdig gesignaleerd. In het Zorgadviesteam (ZAT) worden deze signalen opgepakt.
3. In buurten met veel allochtone kinderen worden op brede buurtscholen en in ZAT's allochtone professionals ingezet.
4. Laat gemeenten niet-vrijblijvende afspraken maken met scholen over het bevorderen van gemengde scholen; niet alleen door witte scholen (meer) allochtone leerlingen te laten opnemen, maar ook door toponderwijs op zwarte scholen te stimuleren.
5. Geef allochtone ouders meer voorlichting over het scholenbestand in hun omgeving, zodat zij een bewuste keuze voor de gewenste school voor hun kind kunnen maken.
6. Geef scholen een acceptatieplicht van kinderen, indien het kind/de ouders de levensfilosofie (richting) van de school accepteren.
7. Brede scholen voor voortgezet onderwijs hebben de coördinatie van de aanpak van voortijdige schoolverlaters.
8. Gemeenten zorgen voor een dekkende zorgstructuur (Zorgadviesteam) rond brede scholen in het voortgezet onderwijs. In wijken met veel allochtone jongeren is in het ZAT ook interculturele expertise beschikbaar.
9. Brede scholen voor voortgezet onderwijs ontwikkelen mentorprojecten voor allochtone jongeren.
10. De gemeente dient instrumenten ter beschikking te krijgen, waarmee bereikt kan worden dat alle jongeren tot minimaal 23 jaar een baan hebben, een opleiding volgen of een eigen bedrijf hebben.
11. Scholen en werkgevers maken afspraken over stageplaatsen voor allochtone jongeren en de condities die aan de invulling daarvan verbonden zijn.
12. MBO-raad en werkgeversorganisaties ontwikkelen een protocol voor koppeling van bestanden betreffende stage- en werkplekken.

### **Opvoeding en bescherming**

13. Centra voor jeugd en gezin beschikken over hulpverleners die kunnen inspelen op culturele achtergronden en gezinssituaties van allochtone jongeren.

---

<sup>25</sup> S. van Eijk (2006). *Koersen op het kind: Deel 2a Diversiteit in het jeugdbeleid*. Den Haag: Operatie Jong. [www.operatiejong.nl](http://www.operatiejong.nl).

14. Centra voor jeugd en gezin vergroten hun bereik onder allochtone jongeren door samen te werken met onder meer jeugd- en jongerenwerk, sportverenigingen en zelforganisaties.
15. Centra voor jeugd en gezin dragen er zorg voor dat bij de indicatiestelling voor specialistische zorg en speciaal onderwijs, rekening wordt gehouden met culturele achtergronden en de gezinssituatie van allochtone jongeren.
16. Zowel bij generalistische als specialistische jeugdzorg wordt waar mogelijk gebruik gemaakt van gezinsgerichte interventies waarbij rekening wordt gehouden met de culturele achtergronden van het gezin.
17. Binnen de jeugdzorginstellingen wordt deskundigheidsbevordering geboden, gericht op het aanleren van multiculturele competentie. Bovendien wordt werken met multicultureel samengestelde teams bevorderd. Daarmee wordt expertise ten aanzien van culturele achtergronden van allochtone jongeren uitgebouwd, zodat beter op diverse culturele achtergronden kan worden ingespeeld.
18. Versterk de competenties van beroepskrachten, door in de organisaties en in het beroepsonderwijs gebruik te maken van competentieprofielen ontwikkeld door NIZW beroepsontwikkeling. Neem de ontwikkelde competentieprofielen als uitgangspunt in de beroepsopleidingen voor de jeugdzorgsector.

### **Veiligheid**

19. Ontwikkel een instrument voor risicotaxatie en gebruik dit instrument om te bepalen welke behandelprogramma's voor allochtone jeugdigen worden ingezet.
20. In het kader van de jeugdreclassering worden voor allochtone jeugdigen meer gezinsgerichte programma's ingezet.
21. Er wordt gewerkt met programma's die volgens de Erkenningscommissie van het Ministerie van Justitie voldoen aan "What Works"-criteria.
22. Nazorg dient al tijdens de behandeling of/en detentie te beginnen en gericht te zijn op terugkeer in de samenleving.
23. Het wetsvoorstel "gedragsbeïnvloeding jeugdigen" dient zo spoedig mogelijk te worden ingevoerd.
24. Deskundigheid die onder meer bij Nidos en de Unit Multi-etnisch politiewerk van de politie Haaglanden is opgebouwd, dient breder te worden benut om specifieke problemen van allochtone jongeren die niet in een voldoende veilige thuisomgeving kunnen opgroeien, waaronder jongeren die met eerwraak worden bedreigd, vroegtijdig signaleren en om zo nodig met dwang snel te interveniëren.

### **Vrije tijd**

25. Zet recreatieve activiteiten (sport en spel, culturele activiteiten) lokaal in ter bevordering van integratie en bestrijding van jeugdcriminaliteit. Hiertoe worden buitenruimte en schoolgebouwen ter beschikking gesteld.

### **Sturing door de wethouder jeugd**

26. Gemeenten moeten mogelijkheden hebben om ouders die geen hulp willen aanvaarden of problemen niet onderkennen er tóch toe te bewegen hulp te aanvaarden.

27. De wethouder jeugd maakt gedifferentieerde resultaatsafspraken met lokale instellingen, over het bereik van allochtone jeugdigen en gezinnen, zodat de ondervertegenwoordiging van hen in m.n. de vrijwillige hulpverlening wordt weggewerkt.
28. De wethouder jeugd maakt gedifferentieerde resultaatsafspraken met lokale instellingen, over de effectiviteit van het aanbod voor die doelgroep.
29. De wethouder jeugd biedt incentives aan instellingen die de moeilijk bereikbare, allochtone jeugdigen en gezinnen op een effectieve manier weten te helpen.
30. De wethouder jeugd richt een lokale monitor in zodat zicht verkregen wordt op de positie van allochtone jeugdigen, met gebruikmaking van de landelijke set prestatie-indicatoren.
31. De wethouder jeugd maakt afspraken met instellingen ten aanzien van registratie op etniciteit
32. De Rijksoverheid stimuleert actualisatie van beroepsopleidingen voor het jeugdbeleid met aandacht voor het verwerven van interculturele competenties.

### **Facilitering door rijksoverheid en landelijke koepelorganisaties**

33. Het rijk laat onderzoek verrichten naar de effectiviteit van instrumenten, interventies en programma's voor allochtone jongeren.
34. Het rijk dient waar nodig de ontwikkeling en toepassing van maatwerkinterventies voor allochtone jongeren te stimuleren en faciliteren.
35. Registreer de etniciteit van jeugdigen in het 'elektronisch kinddossier'.
36. De rijksoverheid zorgt er voor dat in de indicatoren voor de landelijke jeugdmonitor onderscheid wordt gemaakt naar etniciteit.

### **Sturing en implementatie**

37. Integratiebeleid maakt onderdeel uit van de portefeuille van de minister jeugd.
38. De minister jeugd geeft de gezamenlijke jeugdinspecties opdracht toezicht te houden op de mate waarin gemeenten erin slagen om de positie van allochtone jeugdigen te verbeteren.
39. De minister jeugd laat een vierjarig actieprogramma ontwikkelen en uitvoeren, gericht op de implementatie van de aanbevelingen in dit advies.
40. De minister jeugd installeert een Taskforce "Diversiteit in het Jeugdbeleid" die de opdracht krijgt de aanbevelingen in dit advies met kracht te implementeren binnen de gemeenten in Nederland met meer dan 7% niet westerse allochtone inwoners van 0 - 19 jaar.
41. De minister jeugd stelt een budget beschikbaar voor een stimuleringsfonds dat versnelde implementatie van de genoemde aanbevelingen mogelijk maken en zorgt ervoor dat incidentele kortlopende subsidies worden afgebouwd.

## ***Bijlage 5. Aandachtspunten voor de basishouding van de hulpverlener in de transculturele hulpverlening***

Een werkgroep bij Altra heeft een aantal aandachtspunten ontwikkeld die van belang zijn voor de basishouding van professionals in het werken met een grote diversiteit aan etniciteiten en culturen (Werkgroep Methodiek en Onderwijs binnen het project Companies Cares: Kader transculturele hulpverlening t.b.v. jeugdzorg en onderwijs binnen Altra, 2004).

- *De hulpverlener of leerkracht staat open voor elke cliënt.*  
Hij laat de cliënt merken dat hij mag zijn wie hij is en hoe hij is zolang hij daarmee geen aantoonbaar gevaar betekent voor andere cliënten en hulpverleners. De cliënt hoeft zich niet anders voor te doen dan hij is om in aanmerking voor hulp te komen.
- *De hulpverlener of leerkracht is geïnteresseerd in elke cliënt.*  
Hij laat zien dat hij wil weten wat er aan de hand is en hoe de cliënt de problemen ziet en welke oplossingen hij wenselijk vindt; indien nodig verdiept hij zich in de leef- en ervaringswereld van de cliënt door hem of belangrijke personen uit het netwerk uitgebreid te bevragen over hun situatie, hun achtergrond en hun beleving van de problemen; hij gaat soms ook zelf op zoek naar informatie; hij blijft echter respectvol en geduldig en dwingt geen informatie af.
- *De hulpverlener of leerkracht stelt de cliënt zoveel mogelijk op zijn gemak.*  
Hij is zich bewust van de kwetsbare positie waarin ouders/opvoeders/kinderen verkeren wanneer zij (al of niet op eigen initiatief) hulp vragen; de positie van ouders/opvoeders/kinderen die de Nederlandse taal niet (goed) beheersen is vaak nog zwakker. Hij stelt alles in het werk om het contact met de cliënt te optimaliseren door bijv. (met toestemming van de cliënt) personen uit het netwerk die de taal wel verstaan, collega-hulpverleners die de taal spreken of professionele tolken in te zetten.
- *De hulpverlener of leerkracht is professioneel*  
De hulpverlener is zich bewust van zijn persoonlijke, politieke en/of aan de eigen cultuur gerelateerde opvattingen. Hij erkent oprecht de zienswijze en opvattingen van de cliënt (ook al deelt hij die niet), gaat op zoek naar de positieve intentie bij de ander, reflecteert en legitimeert zich t.a.v. de eigen opvattingen en stelt die zo nodig bij. Hij is in staat passende hulp te bieden binnen de grenzen van de hulpvorm en de afspraken binnen het team.
- *De hulpverlener accepteert dat niet alle ouders en kinderen aan het begin van de hulpverlening kunnen aangeven wat hun hulpvraag is.*  
Hij toont begrip voor de onzekerheid en twijfels van cliënten die soms van mening zijn dat de hulpverlener het moet weten. Veelal zijn dit cliënten met een andere culturele achtergrond. De hulpverlener accepteert dat zij tijdelijk op hem leunen. Het kunnen formuleren van de eigen hulpvraag is bij deze cliënten eerst doel en pas later uitgangspunt van de hulpverlening.

- *Ouders/opvoeders en hulpverlener voeren samen de regie. De hulpverlener of leerkracht straalt uit dat er niet maar één werkelijkheid en één verklaringsmodel en één soort oplossing voor problemen is.*

De hulpverlener dicteert geen oplossingen maar hanteert ook niet het principe “u vraagt wij draaien”. In gesprekken met ouders/opvoeders en jongere probeert de hulpverlener te komen tot het formuleren van een “gedeelde” hulpvraag. De hulpverlener vraagt expliciet naar het perspectief van de cliënt, accepteert dat deze vanwege culturele verschillen kan afwijken van dat van de hulpverlener en durft mee te denken vanuit het perspectief van de cliënt. Hij slaat indien mogelijk een brug tussen eigen verklarings- en oplossingsmodellen en die van de cliënt met als doel het eens te worden over een gezamenlijke aanpak die echt werkt. Verder geeft de hulpverlener aan wat hij van de cliënt verwacht en wat de cliënt van hem mag verwachten.

- *De hulpverlener is er op uit de positie van zijn cliënt te versterken.*  
De hulpverlener laat de cliënt bij de start van de hulpverlening merken dat zijn inzet onontbeerlijk is en laat hem mede verantwoordelijkheid dragen voor de te verlenen hulp, voor het eindresultaat en voor de invulling van de periode na afsluiting van de hulpverlening. Hij zoekt doelgericht naar sterke punten van de cliënt en beschermende factoren in zijn omgeving. Hij activeert de hulpbronnen van de cliënt, stimuleert het eigen oplossingsvermogen en reikt hen waar nodig middelen en instrumenten aan om zelf oplossingen te vinden. Hij erkent de kennis en de positie van gezagsdragers binnen de familie en betreft deze (met in achtname van de veiligheid en de ontwikkeling van ouders en kinderen) bij de hulpverlening.
- *De hulpverlener/leerkracht erkent niet alleen cultuur- en religieuze verschillen maar durft ook grenzen en kaders te stellen en de ander ter verantwoording te roepen wanneer er sprake is van uitsluiting.*