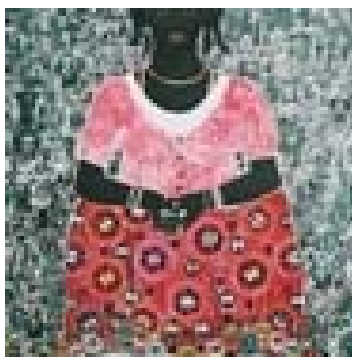


Als Noppes, Kasmoni en Susu niet meer werken...



Schilderij van Carla Kranendonk

Contourennota 'Aanpak armoede in Zuidoost'

"When it's my birthday, I keep quiet. At school, I tell nobody that it's my birthday. I'm not going excited like 'it's my birthday, it's my birthday'. Because, well, then they're going to say 'are you going to invite me, are you going to invite me', and then I have to keep saying 'no man, I can't invite you'." (10-year-old Surinamese boy)¹

Stadsdeel Zuidoost,

18 oktober 2006

¹ 'Through children's eyes' An initial study of children's personal experiences and coping strategies growing up poor in an affluent Netherlands, Tamara van der Hoek, 2005, onderzoeksbureau Unicef, http://www.unicef-icdc.org/publications/pdf/IWP_2005_06_final.pdf

‘Als Noppes, Kasmoni en Susu niet meer werken...’²

Inhoudsopgave

Managementsamenvatting (volgt later)

1. Inleiding	4
2. De situatie in Zuidoost	5
2.1. Leven van een minimuminkomen en/of met schulden	
2.2. Huidige voorzieningen	
2.3. Het gebruik van extra inkomensvoorzieningen	
3. Armoede is meer dan een tekort aan geld	12
3.1. Oorzaken van armoede:	
3.2. Gevolgen van armoede: sociale uitsluiting en minder kansen	
4. De stadsdeelvisie: de twee pijlers voor de aanpak van armoede	18
4.1. Doelstellingen en kenmerken armoedebeleid	
4.2. De aanpak van armoede	

² **Noppes, Kasmoni en Susu: lokale ruil- en spaarsystemen**

Noppes: De deelnemers van Noppes wisselen onderling goederen en diensten uit en betalen elkaar in een lokale valuta. Vraag en aanbod staan in een regelmatig verschijnend gidsje, waarin ook de saldi van de deelnemers worden bijgehouden. Dat is het enige wat centraal gebeurt. Over het tarief wordt per transactie onderhandeld. De Nederlandse bakermaat van het systeem ligt in Amsterdam, waar in 1993 een twintigtal mensen uit de kraakbeweging begonnen elkaar in noppes te betalen. Bron: http://www.groene.nl/1995/12_20/lets.html

Kasmoni: Met dit informele spaar- en kredietsysteem verbeteren Surinaamse Creolen hun levensstandaard in moeilijke economische omstandigheden. Met Kasmoni kan men bijvoorbeeld dure (huishoud)artikelen of het schoolgeld voor kinderen betalen. In Nederland, met name in de Bijlmer geniet de kasmoni een grote populariteit. Maandelijks circuleert in Nederland ruim 3,5 miljoen euro in kasmoni-netwerken; in Suriname is dat ongeveer 2 miljoen euro. Bron: <http://www.xs4all.nl/~mkleinen/lova/Studiedag/LovaStudiedag2003.pdf>

Susu: Dit is een spaar- en leenmethode bekend in Afrika. Susu maakt het mogelijk dat leden, als het nodig is, in één keer een flink bedrag kunnen lenen voor een bepaalde investering. Elke deelnemer legt maandelijks (bijvoorbeeld) 50 euro in. Als men dan geld nodig heeft leent men een maandbedrag (bij 10 deelnemers €5.000,-). Na verloop van tijd betaalt men dat dan af in termijnen, en dan kan een ander weer geld lenen. Bron:

Kraan, M., Blijven of teruggaan: een sociologische analyse van potenties en problemen onder Ghanezen in Amsterdam Zuidoost, 2001, Centrale Wetenschapswinkel, Amsterdam

5. Pijler één: een centrale projectmatige organisatiestructuur	23
6. Pijler twee: flankerend beleid	27
6.1. Voorkomen van armoede en stigmatisering	
6.2. Vroegtijdig signaleren en interveniëren	
6.3. Voorlichting over inkomensvoorzieningen en ondersteuning	
6.4. Voorzieningen op maat	
7. Evaluatie en verantwoording	33
8. Begroting	34
Bijlage: Bronnenoverzicht	36

1. Inleiding

'Investeren in kansen.' Dat is het motto van het bestuur van stadsdeel Zuidoost. Bewoners van Zuidoost moeten kansen krijgen om zich te ontwikkelen en maatschappelijk te participeren. Erbij horen en meedoen, daar gaat het om. Eigen initiatief en zelfredzaamheid zijn daarvoor onontbeerlijk. Voor mensen die niet op eigen kracht hun weg kunnen vinden of problemen hebben hun leven goed te organiseren, biedt het stadsdeel extra ondersteuning.

Dat geldt ook voor mensen die van een minimuminkomen of minder moeten rondkomen of die te maken hebben met problematische schulden. Want steeds meer Amsterdammers krijgen te maken met armoede. In 2005 moesten 9.425 van de 40.000 huishoudens in Zuidoost met een minimuminkomen rondkomen, 2,4% minder dan in 2004 (stedelijk – 1,1%). Dat is 23,9% van alle huishoudens.

Bewoners die arm zijn, zijn extra kwetsbaar en hebben minder kansen om sociaal en maatschappelijk te participeren. Uit recente onderzoeken en armoedemonitoren, lokaal en landelijk, blijkt bovendien dat kinderen en jongeren die in arme gezinnen opgroeien, grote ontwikkelingsachterstanden oplopen en een groot risico lopen om later arme volwassene te worden. Ook voor hen wil het stadsdeel in samenwerking met de centrale stad een integraal armoedebeleid op lokaal niveau ontwikkelen.

In de voorliggende notitie is de armoedeproblematiek in Zuidoost in kaart gebracht, geanalyseerd en voorzien van stedelijke en landelijke onderzoeks- en achtergrondinformatie. Daaruit blijkt duidelijk de omvang van de problematiek in het stadsdeel, de lacunes in het huidige beleid en de urgentie van een voortvarende samenhangende aanpak. Met een integraal beleid wil het stadsdeel voor nieuwe perspectieven zorgen daar waar eigen initiatief en zelfredzaamheid van bewoners tegen hun grenzen aanlopen.

In de contourennota worden de toekomstige beleidslijnen en interventies voor armoedebestrijding geschetst. Het is de bedoeling om de voorgestelde maatregelen in overleg met de maatschappelijke organisaties in Zuidoost en de centrale stad uit te werken in een plan van aanpak in deze bestuursperiode.

2. De situatie in Zuidoost

Met de stedelijke armoedemonitor brengt de gemeentelijke Dienst Werk en Inkomen (DWI) elk jaar in beeld hoeveel mensen in Amsterdam van een minimuminkomen moeten leven en wat de kenmerken zijn van deze huishoudens, zoals de demografische en culturele achtergrond van burgers die in armoede leven. Dat gebeurt stedelijk en per stadsdeel.

In de volgende twee paragrafen zijn de belangrijkste kerngegevens weergegeven van bewoners met een minimuminkomen en hun gebruik van inkomensvoorzieningen.

Daarvoor is gebruik gemaakt van de concept armoedemonitor 2005, nummer 9.

De monitorgegevens zijn waar mogelijk aangevuld met stadsdeelspecifieke gegevens, zoals gegevens over cliënten van stichting Madi (schuldhulpverlening, sociaal raadsliedenwerk en maatschappelijk werk) en andere maatschappelijke organisaties in het stadsdeel.

Specifieke gegevens over de situatie van Afrikanen in Zuidoost zijn op dit moment niet bekend.

Aan O&S wordt gevraagd om in de komende armoedemonitor gegevens voor de Afrikaanse groepen te specificeren.

2.1. Leven van een minimuminkomen³ en/of met schulden

24% van de bewoners in Zuidoost moet van een minimuminkomen leven

In 2005 moesten 9.425 van de 40.000 huishoudens in Zuidoost met een minimuminkomen rondkomen, 2,4% minder dan in 2004 (stedelijk – 1,1%). Dat is 23,9% van alle huishoudens.

In Bijlmer Centrum is de grootste concentratie van minimahuishoudens: bijna 30% moet van een minimuminkomen rondkomen. Hetzelfde probleem doet zich voor in West en Zeeburg.

Ter vergelijking: landelijk moet ongeveer 10% huishoudens van een minimuminkomen leven

80% van de minima bestaat uit eenpersoonshuishoudens en eenoudergezinnen

Opvallend is dat 80% van de minimahuishoudens in Zuidoost uit éénpersoonshuishoudens (48%, ruim 4500 huishoudens) en éénoudergezinnen (32%, ruim 3000 huishoudens) bestaat.

Dat beeld wordt bevestigd door de gegevens van stichting Madi over cliënten van sociaal raadslieden en maatschappelijk werk. De meeste daarvan zijn alleenstaande vrouwen met kinderen die van een inkomen op of zelfs onder het minimuminkomen moeten leven.

³ De Amsterdamse armoedebestrijding richt zich op huishoudens met een inkomen tot 105% van het Wettelijke Sociaal Minimum (WSM). In 2004 kwam dit neer op een netto jaarinkomen van € 10.042 voor alleenstaanden en € 14.346 voor huishoudens die bestaan uit meer volwassenen en/of kinderen.

Steeds meer kinderen en jongeren in minimahuishoudens

Het aantal jongeren tot 18 jaar in Amsterdam dat opgroeit in een huishouden met een minimuminkomen is in 2005 ruim 39.000, 28,4% van alle Amsterdamse jongeren. Het aantal jongeren in een minimumhuishouden is het afgelopen jaar stedelijk met ruim 1.100 gedaald (0,6%). In 2004 was er nog sprake van een stijging van het aantal Amsterdamse minimajongeren met 3,8%.

In Zuidoost is het aandeel minimajongeren in 2005 hoger dan het stedelijke gemiddelde: hier wonen ruim 6600 jongeren in minimahuishoudens, dat is ongeveer een derde van alle jongeren onder de 18 jaar. Van de Antilliaanse/Arubaanse jongeren leeft zelfs bijna 50% van alle jongeren in een minimumhuishouden. De meeste minimajongeren wonen in Bijlmer Centrum en Oost.

Armoedeconcentratie in de Bijlmer

Tweederde van alle minimahuishoudens woont in Bijlmer Centrum en -Oost en ruim 20% woont in Holendrecht/Reigerbos. In deze drie buurtcombinaties wonen ook de meeste minimajongeren en eenoudergezinnen die van een minimuminkomen rond moeten komen, met Bijlmer Centrum als koploper (48% van de eenoudergezinnen leeft van een minimuminkomen). Ook leeft bijna 40% van alle Antillianen en Arubanen die in Bijlmer Centrum en Bijlmer Oost wonen, van een minimuminkomen. Dat geldt ook voor meer dan de helft van de 65-plussers in Bijlmer Centrum.

Veel bijstandsuitkeringen

De meeste minimahuishoudens in Zuidoost hebben een bijstandsuitkering (51,5%, 4,5% minder dan in 2004), 20% heeft een AOW-uitkering en ruim 28,5% leeft van andere inkomsten (bijv. laag inkomen uit werk of een andere uitkering). Deze laatste groep is ten opzichte van 2004 met 3,5% gestegen.

Steeds meer langdurige minima

Ruim 72% van de minimahuishoudens in Zuidoost leeft drie jaar of langer van een minimuminkomen. Dat geldt ook voor de minimajongeren: meer dan 72% van hen heeft langer dan drie jaar een minimuminkomen. Dat zijn er meer dan in 2004.

Meer vrouwen dan mannen met een minimuminkomen

Het aandeel vrouwen, dat met een minimuminkomen moet rond zien te komen, is hoger dan het aandeel mannen: in Zuidoost bijna 7% en stedelijk 3% hoger. Het hoger aandeel in Zuidoost ontstaat vooral doordat veel vrouwen aan het hoofd staan van een eenoudergezin en er meer alleenstaande oudere vrouwen zijn dan mannen.

Ruim 80% van de minimumhuishoudens behoort tot een etnische minderheid

Bijna 50% van de minimahuishoudens in Zuidoost komt oorspronkelijk uit Suriname of de

Antillen en ruim 30% bestaat uit 'overige' etnische minderheden.⁴

Uit de landelijke armoedemonitor 2005⁵ blijkt dat tweederde van de uitkeringsontvangers van een etnische minderheid een laag inkomen heeft tegenover eenderde van de autochtone ontvangers en dat het aandeel werkende arme etnische minderheden twee keer zo hoog is als het aandeel onder autochtonen.

Aantal bewoners met schulden stijgt nog steeds

16% van de huishoudens met een minimuminkomen (ruim 1500) heeft ook problematische schulden. In totaal maakte 3,1% van de bewoners in Zuidoost in 2004 gebruik van schuldhelpverlening, ten opzichte van een stedelijk gemiddelde van 1,9%. Het aantal bewoners met problematische schulden en een schuldhelpverleningstraject in Zuidoost stijgt nog steeds: van 854 in 2003 naar 1270 in 2004, een stijging van bijna 50%. Ook het aantal mensen dat het niet lukt om een schuldhelpverleningstraject af te maken, neemt toe. Dat betreft overigens niet alleen uitkeringsgerechtigden, maar ook huishoudens met middeninkomens.

Over het landelijke aantal aanvragen voor schuldhelpverlening in 2005 is al bekend dat er sprake is van een stijging met 10% (van 39.000 in 2004 naar 43.000 in 2005). Dat blijkt uit het jaarverslag 2005 van de Nederlandse Vereniging voor Volkskrediet (NVVK). De NVVK verwacht voor 2006 een verdere toename van het aantal verzoeken tot schuldregeling en steeds meer problemen bij het verstrekken van hulp aan mensen met schulden omdat het aantal schuldeisers en het gemiddelde schuldenbedrag steeds meer stijgt.

Conclusies

- De armoedeproblematiek in het stadsdeel is ernstig. Er is sprake van een structureel oplopende armoedetrend: het aantal mensen met een minimuminkomen en met problematische schulden neemt elk jaar toe. Dat geldt ook voor het aantal bewoners die langdurig in armoede leven en voor het aantal kinderen dat in een minimumhuishouden opgroeit.
- Er is weinig zicht op de kenmerken van bewoners die tot de 'overige etnische minderheden' behoren, zoals de Afrikaanse groepen. Wel is bekend dat de werkloosheid onder deze groepen zeer hoog is. Daarom wordt vermoed dat de armoedeproblematiek onder kleinere Afrikaanse groepen ernstig is.
- Armoede in Zuidoost concentreert zich met name op bepaalde bewonersgroepen, namelijk op éénpersoons- en éénouderhuishoudens en ouderen die tot de etnische minderheden behoren.

⁴ Er is geen informatie over de samenstelling van de 'overige' etnische minderheden, terwijl dat percentage heel hoog is met 30%. Ook over armoede onder uitgeprocedeerde asielzoekers zijn geen cijfermatige armoedegegevens beschikbaar (dat geldt ook voor de stedelijke en landelijke situatie).

⁵ Armoedemonitor 2005, SCP, Den Haag, 2006

- Ook zijn er bepaalde wijken waar sprake is van een armoedeconcentratie. Dat geldt vooral voor Bijlmer Centrum en -Oost en Holendrecht/Reigersbos.

2.2.1. Huidige inkomensvoorzieningen en ondersteuning voor minima

Armoedebestrijding is een zaak van zowel centrale stad als stadsdelen met als stedelijk doel *'om voor Amsterdammers met een minimuminkomen zoveel mogelijk barrières weg te nemen voor volwaardig maatschappelijk participeren.'*⁶ Om dat te bereiken investeert de centrale stad samen met stadsdelen in twee pijlers die de basis vormen voor het voorkomen én het verminderen van armoede. De eerste pijler is toeleiding naar werk, onder meer met behulp van reïntegratietrajecten en sociale activering en de tweede pijler is het verstrekken van extra inkomensmaatregelen voor bewoners met een minimuminkomen. Stadsdeel en centrale stad werken bij het organiseren van arbeidsmarktbeleid en het verstrekken van inkomensmaatregelen nauw samen. *'Het stadsdeel heeft kennis in huis over maatschappelijke organisaties, informatie over en instrumenten voor arbeidsmarktontwikkeling, contacten met doelgroepen en ervaring met (werk)projecten. DWI kent haar klantenbestand, kan daar afspraken mee maken, heeft instrumenten en middelen voor scholing, bemiddeling en andere vormen van trajectbegeleiding. Stadsdeel en DWI vullen elkaar wat betreft takenpakket en ambities/doelstellingen voor de toekomst aan.'*⁷

Stedelijke voorzieningen

Amsterdammers met een laag inkomen kunnen gebruik maken van verschillende regelingen om hun financiële positie te verbeteren. Daarvoor stelt de centrale stad een breed pakket aan financiële voorzieningen beschikbaar. In de brochure *'Zo laat u geen geld liggen. Deze brochure kan u wat opleveren'* heeft DWI deze maatregelen voor bewoners beschreven. Sinds een aantal jaren zijn drie nieuwe regelingen in het leven geroepen als extra steuntje in de rug van de volgende bewonersgroepen:

- voor 65plussers die langdurig van een minimuminkomen moeten rondkomen: een extra bijdrage in de vorm van een Plusvoorziening 65+;
- voor kinderen uit gezinnen met een minimuminkomen: een tegemoetkoming voor school- en reiskosten;
- voor mensen met problematische schulden die dreigen uit het hulptraject te stappen: extra begeleidingsuren in het kader van nazorg.

P.m.: het is nog onbekend of door DWI deze uren beschikbaar zijn gesteld

⁶ 'Armoedebeleid 2006 en verder, naar een gerichtere inzet van middelen', oktober 2005, DWI, gem. Amsterdam

⁷ Intentieverklaring DWI met stadsdeel Zuidoost, juli 2006

Voorzieningen op stadsdeelniveau

Ook vanuit het stadsdeel zijn er diverse aanvullende ondersteuningsmogelijkheden voor bewoners met een minimuminkomen. Dat betreft tot nu toe overwegend op zich zelfstaande projecten en maatregelen die voor een deel expliciet gericht zijn op minima. Deze worden aangeboden via verschillende beleidsterreinen, zoals arbeidsmarkt-, onderwijs-, inburgerings-, ouderenbeleid en zorg. Dat gebeurt in de meeste gevallen met middelen en/of in samenwerking met de centrale stad. Schuldhulpverlening, de formulierenbrigade, bijdragen aan schoolkosten en de kosten voor leerlingenvervoer en het basispakket voor zelfstandig wonende ouderen zijn daar voorbeelden van.

In het kader van schuldhulpverlening financiert het stadsdeel een aantal preventieve activiteiten op het gebied van schuldhulpverlening zelf, waarbij diverse zelforganisaties samen met stichting Madi voorlichtingsactiviteiten organiseren over budgetbeheer en het voorkomen van schulden.

Eind november 2005 heeft het stadsdeel het Platform Armoedebestrijding opgericht. Eén van de aanleidingen daarvoor was het intensieve gebruik van de Voedselbank in Zuidoost. Het stadsdeel ondersteunt de Voedselbank met een meerjarige incidentele subsidie. Doelstellingen van het platform Armoedebestrijding zijn verbetering van de samenwerking tussen de organisaties m.b.t. armoedebestrijding, vooral gericht op schuldhulpverlening, en het toeleiden van Voedselbank-klanten naar reguliere instanties.

2.2.2. Het gebruik van huidige inkomensvoorzieningen

De Amsterdamse armoedemonitor onderzoekt jaarlijks het gebruik van DWI-maatregelen die de gemeente Amsterdam beschikbaar stelt aan minimahuishoudens. In de armoedemonitor wordt alleen het gebruik van stedelijke financiële voorzieningen onderzocht, niet het gebruik van overige (preventieve) stadsdeelmaatregelen. Navolgend zijn de belangrijkste gegevens over het gebruik van stedelijke inkomensvoorzieningen door minima-bewoners in Zuidoost samengevat.

Gebruik van Bijzondere bijstand vrij laag

83,4% van de minima in Zuidoost maakt geen gebruik van de bijzondere bijstand. In de Bijlmer (Centrum en Oost) is het ondergebruik nog hoger: hier maakt 87,4% van de minimahuishoudens er geen gebruik van. Surinamers en Antillianen/Arubanen met een minimuminkomen maken er verhoudingsgewijs het meest gebruik van, Zuid-Europeanen en Nederlanders het minst.

Gebruik Kwijtscheldingsregeling gemeentebelasting relatief hoog

In het hele stadsdeel maakt ruim 70% van huishoudens met een minimuminkomen gebruik van

de kwijtscheldingsregeling.

Gebruik Stadspas boven stedelijk gemiddelde

In Zuidoost maakt ruim 57% van de minimahuishoudens gebruik van de stadspas, ten opzichte van een stedelijk gemiddelde van 47%. Nederlanders maken er het meest gebruik van (70,8%), Antillianen/Arubanen (52,3%) het minst.

Gebruik Woonlastenfonds teruggelopen

Het Woonlastenfonds is ingesteld om betaalbare woningen in Amsterdam voor iedereen bereikbaar te houden. Het fonds is een aanvulling op de huursubsidie en betreft het verlichten van de woonlasten als afvalstoffenheffing, onroerend zaakbelasting en watergeld. Een kwart van de stedelijke uitkeringen van het woonlastenfonds gaat naar Zuidoost. In 2005 is het gebruik van het fonds in Zuidoost ten opzichte van 2004 teruggelopen: van ruim 40% naar 32%. Van de Antillianen en Arubanen maakt er slechts 28% gebruik van (ten opzichte van 34% in 2004). De groep 'overige etniciteiten' maakt er het meest gebruik van (ruim 34%).

Gebruik Langdurigheidstoelage laag

Slechts 20% van de minimahuishoudens in Zuidoost maakt hier gebruik van, terwijl meer dan 72% van de minimahuishoudens drie jaar of langer van een minimuminkomen moet leven.

Gebruik Plusvoorziening 65+ extreem laag

Het stedelijke gemiddelde gebruik van deze voorziening bedraagt 41%. In Zuidoost maakt slechts 10% van alle minimahuishoudens er gebruik van. Meer nog dan anderen worden ouderen uit etnische minderheden slecht bereikt. Momenteel beraadt DWI zich op de vorm waarin het 65+team wordt voortgezet. Gezien het slechte bereik van de Plusvoorziening dringt het stadsdeel aan op voortzetting met specifieke aandacht voor ouderen uit etnische minderheden.

Veel gebruik van fonds bijzondere noden

Sinds 2003 is Zuidoost het stadsdeel waar verreweg de meeste uitkeringen van het Fonds Bijzondere Noden plaatsvinden. Ook in 2005 komen de meeste aanvragen voor een uitkering uit het Fonds Bijzondere Noden (27%) uit Zuidoost.

Gebruik diensten formulierenbrigade zes keer hoger dan in 2003

Het aantal bewoners dat in 2005 gebruik maakte van de diensten van de formulierenbrigade is ten opzichte van 2004 met 9% gestegen, van 4.099 naar 4.486 cliënten. Eerder vond in 2004 een spectaculaire stijging plaats ten opzichte van 2003. Het aantal cliënten verzesvoudigde in dat jaar.

De meeste aanvragen voor schuldhulpverlening komen uit Zuidoost

Net als in 2004 maakt in 2005 1,9% van de Amsterdamse huishoudens gebruik van schuldhulpverlening. In Zuidoost is het aandeel gebruikers van schuldhulpverlening met 3,5% van de huishoudens het hoogst. 3,5% van alle huishoudens in Zuidoost maakt er gebruik van tegenover een stedelijk gemiddelde van 1,9%.

Cumulatief gebruik voorzieningen hoog

Het cumulatieve gebruik van voorzieningen in ZO is relatief hoog (2,07 voorzieningen per huishouden).

Conclusies

- Een deel van de inkomensregelingen en -voorzieningen voor minimahuishoudens wordt door bewoners van Zuidoost onvoldoende gebruikt.
- Vooral het gebruik ervan door leden van etnische minderheden is naar verhouding laag, met name in de Bijlmer. Dat betreft de bijzondere bijstand, de langdurigheidstoeslag en de plusregeling voor 65+.
- Er wordt wel veel gebruik gemaakt van de uitkeringen van het woonlastenfonds, de kwijtscheldingsregeling, het fonds voor bijzondere noden en van de diensten van de formulierenbrigade en schuldhulpverlening.

NB: Landelijk is het Sociaal Cultureel Planbureau bezig met een onderzoek naar het niet-gebruik van inkomensafhankelijke regelingen. Uit de eerste onderzoeksresultaten blijkt dat veel mensen niet op de hoogte zijn van de regelingen en een groot deel van de niet-gebruikers ten onrechte meent geen recht te hebben op de inkomensvoorzieningen. Bij de aanvullende bijstand betreft dat zelfs de helft van de onderzoeksgroep. Een derde groep respondenten geeft aan de regelingen niet nodig te hebben.⁸

⁸ De onbereikte minima, niet-gebruik van inkomensafhankelijke regelingen, eerste resultaten, SCP-rapport, Den Haag, april 2006

3. Armoede is meer dan een tekort aan geld

In discussies over armoede en bij het organiseren van maatregelen tegen armoede blijkt vaak dat armoede in Nederland nog steeds een 'geloofwaardigheidsprobleem heeft'. Een veel voorkomende veronderstelling is dat *'armoede het gevolg is van onwil of luiheid van de betrokkene om aan het werk te gaan en geld te verdienen'*.⁹ Terwijl uit talloze praktijksituaties en uit onderzoeken blijkt dat armoede een serieus te nemen beleidsprobleem is dat invloed heeft op een groot aantal levensterreinen van mensen en sterk bepalend is voor de sociale en maatschappelijke participatie van bewoners.

In de volgende paragrafen wordt ingegaan op de oorzaken en maatschappelijke gevolgen van armoede in Nederland en specifiek in stadsdeel Zuidoost.

3.1. Oorzaken: dé 'arme bewoner' en 'hét arme gezin' bestaan niet

Ongunstige economische omstandigheden en een slechte arbeidsmarktpositie, lage opleiding, langdurige werkloosheid of ziekte zijn de meest bepalende factoren die tot armoede en schulden leiden. Daar komt bij dat steeds meer mensen die een hele tijd net rond konden komen, door stijgende prijzen voor boodschappen en hogere primaire lasten (zoals energiekosten) uiteindelijk toch in financiële problemen raken.

Daarnaast spelen ook nog andere factoren en ontwikkelingen een rol, waardoor armoede in stand wordt gehouden en waardoor bepaalde bewonersgroepen als 'risicogroepen' voor armoede aangewezen kunnen worden. Uit alle gegevens en onderzoeken van de laatste jaren blijkt dat armoede steeds meer een probleem wordt van vrouwen en kinderen die tot etnische minderheden behoren.

Hieronder worden de verschillende oorzaken voor armoede en actuele ontwikkelingen toegelicht.

Arme ouders, arme kinderen: doorgeërfde armoede

Gezinnen die langdurig in armoede leven 'vererven' als het ware armoede aan hun kinderen. Hoe langer mensen in armoede leven hoe minder hun kansen en de kansen van hun kinderen zijn om uiteindelijk uit de armoede te komen. Armoede wordt als het ware doorgegeven van ouders op kinderen, de zogenaamde reproductie van armoede. *'In deze gezinnen doet zich vaak een combinatie van factoren voor: lage opleiding, slechte gezondheid (zowel lichamelijk als geestelijk), continue schuldenproblematiek. Ouders hebben een lange geschiedenis van afhankelijkheid van instanties en de toekomstverwachting voor kinderen die in deze gezinnen*

⁹ 'Doen en meedoen', aanbevelingen Denktank armoedebestrijding om de participatie van kinderen en jongeren uit arme gezinnen te vergroten, 2004, pagina 4

*opgroeien is (extreem) laag.*¹⁰

Kinderen die in armoede opgroeien, lopen door deze gezinsproblemen vaak achterstanden op het gebied van onderwijs op, waardoor zij zelf ook met een lage opleiding de arbeidsmarkt betreden. Uit onderzoek blijkt bovendien dat er een duidelijk verband is tussen opvoeding en geldproblemen. Van degenen die vroeger hebben geleerd goed met geld om te gaan, gaat later maar 5% slecht met geld om. En van degenen die het vroeger niet geleerd hebben, gaat 35% op latere leeftijd slecht met geld om.¹¹

Feminisering van armoede

Huishoudens met een vrouwelijke kostwinner lopen meer risico op armoede dan andere huishoudens. Onder andere doordat vrouwen vaak minder (betaald) werken dan mannen en minder inkomsten hebben en vaak ook omdat zij minder uurloon krijgen dan mannen (ondanks gelijk opleidingsniveau en beroepspositie). Volgens de landelijke armoedemonitor bestond het hoogste aandeel langdurig lage inkomens in 2003 uit alleenstaande vrouwen van 55-63 jaar.¹² Armoede in éénundergezinnen betreft in Zuidoost in veel gevallen alleenstaande Surinaamse of Antilliaanse moeders. Deze gezinnen zijn vaak afhankelijk van één bijstandsuitkering of inkomen uit een laagbetaalde (deeltijd)baan.¹³ En zij behoren vaak tot de groep 'working poor': mensen met betaald werk, maar niet genoeg inkomen om er van rond te komen. Bij werkloosheid wordt de terugval in het inkomen bovendien niet opgevangen door een partner. Maar ook veel vrouwen zonder kinderen komen in armoede terecht, bijvoorbeeld als gevolg van echtscheiding of bij het overlijden van hun man.

Meer armoede bij etnische minderheden dan onder autochtonen

Uit de landelijke armoedemonitor 2005 blijkt dat tweederde van de leden van etnische minderheden (niet-westers) een laag inkomen heeft. Dit ten opzichte van eenderde van autochtone uitkeringsontvangers. Bij autochtone uitkeringsontvangers gaat het naar verhouding vaak om WAO-uitkeringen, bij niet-westerse uitkeringsontvangers domineren verhoudingsgewijs bijstandsuitkeringen.¹⁴ Leden van etnische minderheden werken vaker dan autochtonen in een laagbetaalde banen, waardoor de uitkeringshoogte bij ziekte en werkloosheid ook lager is. Ook is hun arbeidsmarktpositie over het algemeen minder goed dan die van autochtonen. Dat geldt ook voor vluchtelingen: ook zij werken vaak in laagbetaalde beroepen, zijn werkloos of hebben onregelmatig werk.

Veel arme ouderen behoren tot een etnische minderheid

¹⁰ 'Doen en meedoen', aanbevelingen Denktank armoedebestrijding om de participatie van kinderen en jongeren uit arme gezinnen te vergroten, 2004, pagina 7

¹¹ Brief Ministerie Sociale Zaken aan gemeenten, juli 2006, pagina 11
<http://213.53.109.20/amb/lfs/schuldhulpverlening/praktijk/verzamelbrief%20juli%202006.doc>

¹² Armoedemonitor 2005, SCP, Den Haag, pagina 100, 179 en 180

¹³ Idem, pagina 92

¹⁴ Idem, pagina 91

Leeftijd speelt een belangrijke rol bij het ontstaan van armoede. Alleenstaande oudere vrouwen, met name uit etnische minderheden, met uitsluitend een AOW als inkomen hebben vaak moeite om de touwtjes aan elkaar te knopen. Uit de landelijke armoedemonitor 2005 blijkt dat 38% van de niet-westerse etnische minderheden boven de 65 jaar rond moet komen van een laag inkomen. Bij de autochtonen is dat slechts 3%.

Leden van etnische minderheden hebben vaak een onvolledige AOW doordat ze geen veertig jaar in Nederland hebben gewoond, vaker dan autochtonen geruime tijd arbeidsongeschikt of werkloos zijn geweest en daardoor nauwelijks pensioen hebben opgebouwd.

Ook hebben veel ouderen (waaronder vaak veel ouderen uit etnische minderheden), meer moeite met het invullen van formulieren dan jongeren en weten zij minder goed hun weg te vinden naar aanvullende inkomensvoorzieningen.

Working poor: een nieuwe arme onderklasse

Er komen steeds meer mensen die wel werk hebben en toch in armoede leven (zie ook onder 'feminisering armoede'): zij werken keihard, hebben soms twee of drie banen tegelijk, maar verdienen net genoeg of net te weinig om ervan te kunnen leven.

*" 'Working poor' worden ze in Amerika genoemd. In Nederland is het een nog niet ontdekte groep. In opdracht van De Volkskrant en NOVA onderzoekt de Universiteit van Amsterdam wie het zijn, die werkende armen. Ze hebben vaak net genoeg geld om eten en vaste lasten te betalen. Ze hebben geen geld voor bijvoorbeeld zwembles voor hun kinderen, steken zich vaak in de schulden, halen hun eten soms bij de voedselbank maar aan de buitenkant zien ze er uit als 'iedereen'."*¹⁵

Plotselinge inkomensveranderingen

Mensen die te maken krijgen met een plotseling sterk veranderde financiële situatie, zoals werkloosheid, faillissement of echtscheiding, hebben vaak problemen met budgettering en slagen er dan niet in hun uitgavenpatroon aan te passen aan de gewijzigde omstandigheden. Daardoor ontstaan schulden en wordt armoede in veel gevallen structureel. Deze situatie komt vaak voor bij mensen aan de onderkant van de arbeidsmarkt.

'Riskant' financieel gedrag

Ook mensen die op zich genoeg verdienen kunnen in armoede terecht komen, bijvoorbeeld omdat ze slecht met geld kunnen omgaan of 'mee willen doen' met anderen die meer geld hebben. Daardoor geven veel huishoudens meer geld uit dan tot hun beschikking staat en komen vervolgens in problematische schulden terecht. *'Deze gezinnen vergelijken hun eigen consumptiepatroon met datgene wat in de media in toenemende mate als normale of zelfs onmisbare consumptie wordt gezien (merkkleding, hebbedingetjes, vakanties. etc.).'*¹⁶

¹⁵ www.armoe.web-log.nl/; <http://www.volkskrantblog.nl/pub/blogs/blog.php?uid=2937>

¹⁶ Doen en meedoen, aanbevelingen Denktank Armoedebestrijding, 2004, pagina 9

Ook gok-, drugs- en alcoholverslaving kunnen tot riskant financieel gedrag leiden.

Invloed culturele aspecten nog niet bekend

Nog weinig onderzocht zijn culturele aspecten die mede bepalend kunnen zijn voor de omgang met geld. Er is nog niets bekend over welke culturele aspecten juist bijdragen aan een 'veilige' omgang met geld en een financieel vangnet (zoals het Kasmoni-systeem in oorsprong) en welke juist risicogedrag bevorderen. Wel is bekend dat de betreffende groepen in Nederland extra kosten maken door de contacten met het land van herkomst. Hierbij moet bijvoorbeeld worden gedacht aan telefoon- en reiskosten en het financieel ondersteunen van familieleden in het land van herkomst.

3.3. Gevolgen van armoede: sociale uitsluiting en minder maatschappelijke kansen

Armoede is over het algemeen een stil probleem en een maatschappelijk taboe. Naar buiten toe is het probleem lange tijd niet zichtbaar. De gevolgen van armoede manifesteren zich op verschillende manieren. Zichtbare gevolgen zijn bijvoorbeeld de komst en het intensieve gebruik van voedselbanken, huisuitzettingen, dakloosheid, opvallend gedrag, (kleine) criminaliteit bij jongeren en op termijn toenemende werkloosheid doordat kinderen en jongeren door armoede een slechtere sociaal-economische basis en start hebben gehad. Het is niet te zeggen welke van deze maatschappelijke problemen in welke mate toe te schrijven zijn aan armoede. Maar uit tal van onderzoeken blijkt dat armoede mede de oorzaak is voor deze gevolgen.

Niet alleen de opvallende gevolgen maar ook de stille, onzichtbare gevolgen van armoede zijn zorgwekkend. Het stadsdeel, maatschappelijke organisaties, het DWI, het onderwijs en zelforganisaties signaleren in Zuidoost steeds vaker maatschappelijke problemen en achterstanden die gerelateerd zijn aan armoede: kinderen zonder ontbijt op school, ouders met te weinig geld voor schoolreisjes, sociaal isolement van ouderen, minder gebruik van kinderopvang e.d..

Deze signalen bevestigen wat in onderzoeken naar boven komt: namelijk dat financiële armoede tot sociale uitsluiting en kansarmoede leidt en dat op die manier een vicieuze cirkel ontstaat, niet alleen voor de volwassenen maar ook voor kinderen en jongeren. In de afgelopen jaren is via diverse onderzoeken in kaart gebracht wat het voor kinderen betekent om in armoede te moeten opgroeien.

Deze gevolgen van armoede zijn hieronder samengevat.

Sociale uitsluiting

Mensen in armoede hebben minder kansen om sociaal-maatschappelijk te participeren en lopen daardoor nog meer sociaal-economische achterstanden op. Arme huishoudens kunnen steeds minder terugvallen op een netwerk en raken zo steeds verder in een sociaal isolement. Mensen komen in een negatieve spiraal terecht: geen arbeidsparticipatie, weinig geld om op een andere manier mee te doen, minder zelfvertrouwen.

NB: bij ouderen blijkt het inkomen vooral tot ongeveer 75 jaar een belangrijke rol te spelen bij de mate van sociale participatie. Na 75 jaar wordt het inkomen als bepalende factor voor sociale participatie minder, gezondheid wordt dan een belangrijkere voorwaarde.¹⁷

Gezondheidsrisico's kinderen

Kinderen van arme gezinnen lopen meer gezondheidsrisico's dan andere kinderen. Een GGD-onderzoek in Brabant naar de relatie tussen armoede en de gezondheid van kinderen bracht in 1997 aan het licht dat circa 7% van de Bredase basisschoolleerlingen (bijna duizend kinderen), door geldgebrek een gezondheidsrisico liep. *“De gezondheid van kinderen uit gezinnen die langdurig zijn aangewezen op een minimum inkomen kan worden bedreigd. Bijvoorbeeld doordat ouders bezuinigen op gezonde voeding, goede schoenen of lidmaatschap van een sportclub. Ook de psychische gezondheid kan te lijden hebben als kinderen gepest worden, als zij door geldgebrek onvoldoende kleding of nauwelijks speelgoed hebben. Naar schatting is bij 9% van de kinderen sprake van een risicovolle situatie als gevolg van geldgebrek.”*¹⁸

In Zuidoost is onder basisscholen, jeugdgezondheidszorg, peuterspeelzalen en kinderopvangorganisaties een steekproefsgewijs onderzoek uitgevoerd naar het ontbijtgedrag van kinderen. In totaal zijn ruim 2000 kinderen in beeld gebracht (waarbij rekening gehouden moet worden met een aantal dubbeltellingen, omdat sommige kinderen bij verschillende instanties in beeld waren). Volgens de geënquêteerde instanties verkeerden 447 Kinderen (21%) in een situatie die niet wenselijk is. 100 kinderen (5%) kregen één keer per week geen ontbijt en 347 kinderen (16%) kregen vaker dan één keer per week geen ontbijt en verkeerden in een situatie die 'aandacht nodig had'.¹⁹

Ontwikkelingsachterstanden kinderen en jongeren

Uit ander onderzoek blijkt dat Kinderen uit arme gezinnen achterstanden oplopen op school en later minder kansen hebben in het arbeidsleven. Vanwege het geldgebrek van de ouders komen zij moeilijker mee met hun klasgenoten: *“Ze participeren minder in activiteiten, zijn minder vaak lid van een club, nemen minder vanzelfsprekend deel aan een schoolreis en ook met de verjaardag wordt zuinig gedaan. Door deze beperking worden de ontwikkelingsmogelijkheden van kinderen negatief beïnvloed. Als kinderen langdurig in*

¹⁷ Armoedemonitor 2005, SCP, Den Haag, 2006

¹⁸ GGD West Brabant: <http://www.ggdwestbrabant.nl/Vragen/Jeugd/Projecten/index.html>

¹⁹ Notitie 'Kinderen en ontbijt, sector MO, stadsdeel Zuidoost, september 2005

*armoede opgroeien, heeft dat directe en indirecte gevolgen, zowel fysiek als psychisch. Onderzoeken wijzen uit dat de helft van arme kinderen arme volwassen worden. Gemeenten moeten die cyclus doorbreken en het armoedebeleid meer richten op kinderen.*²⁰

Vroegtijdig schoolverlaten en afbreken inburgeringscursussen

Een deel van de jongeren die voortijdig school verlaten en een deel van de inburgeraars die niet verder gaan met een vervolgcursus doen dat omdat hun financiële situatie dat niet toelaat. Dat blijkt uit gegevens van scholen en organisaties in Zuidoost. Duidelijk is dat deze problemen ook te maken hebben met financiële redenen.

Deprivatie

De psychische gevolgen van armoede voor kinderen zijn groot en werken veelal een leven lang door. Daarom is het bespreekbaar maken van armoede en het voorkomen van uitsluiting om armoederedenen belangrijk. Omdat het hierbij gaat om deprivatie op meerdere gebieden (zoals onderwijs, sociaal-economisch en netwerken), kan hier gesproken worden over cumulatieve deprivatie. *“Voor kinderen is het niet gemakkelijk om te beseffen wat het betekent dat de ouders geld tekortkomen. Het grote woord om deze verzameling gevolgen te duiden is deprivatie. Kinderen kunnen zich doodongelukkig voelen wanneer ze niet op vakantie of met een schoolreisje mee kunnen gaan, wanneer ze thuis moeten blijven terwijl hun vrienden uitgaan of zich iets kunnen permitteren dat zij niet kunnen of mogen. De deprivatie kan jarenlang in het hoofd van het kind blijven hangen, vooral wanneer hun vrienden over hun activiteiten praten en zij niet zo veel te vertellen hebben...”*²¹

*“When it’s my birthday, I keep quiet. At school, I tell nobody that it’s my birthday. I’m not going excited like ‘it’s my birthday, it’s my birthday’. Because, well, then they’re going to say ‘are you going to invite me, are you going to invite me’, and then I have to keep saying ‘no man, I can’t invite you’.” (10-year-old Surinamese boy)*²²

²⁰ Geen taart voor arme kinderen, *Ruben Gowricharn en Farouk Saleh*, februari 2006
http://www.sociaalbestek.nl/portal/sociaalbestek.portal/enc/nfpb/true/pageLabel/tssb_page_home_dossiers/portlet_tsgc_dossiers1_3search/true/portlet_tsgc_dossiers1_3channelId/20103/portlet_tsgc_dossiers1_3id/50168/desktopLabel/sociaalbestek/index.html

²¹ Geen taart voor arme kinderen, *Ruben Gowricharn en Farouk Saleh*, februari 2006

²² ‘Through children’s eyes’ An initial study of children’s personal experiences and coping strategies growing up poor in an affluent Netherlands, Tamara van der Hoek, 2005, onderzoeksbureau Unicef, http://www.unicef-icdc.org/publications/pdf/IWP_2005_06_final.pdf

4. De stadsdeelvisie: de twee pijlers voor de aanpak van armoede

Armoedebestrijding is in de eerste plaats een verantwoordelijkheid van de centrale stad. De centrale stad voert een armoedebeleid en zet stadsbreed de kaders hiervoor uit. 'Niemand aan de kant' is het motto van het Amsterdamse college voor het armoedebeleid én het uitgangspunt voor de invoering van de Wet maatschappelijke ondersteuning (Wmo), die centrale stad en stadsdelen nog meer mogelijkheden en instrumenten in handen geeft voor het voorkomen van sociale uitsluiting van bewoners.

Daar wil het stadsdeel gebruik van maken en in de komende drie jaar (2007-2010) aanvullend op het huidige stedelijke beleid en in samenspraak met de centrale stad een integraal armoedebeleid voor Zuidoost ontwikkelen. Hieronder worden de doelstellingen van het beleid en focusgroepen die het stadsdeel daarmee wil bereiken, beschreven.

4.1. Doelstellingen en kenmerken integraal armoedebeleid Zuidoost

Doelstellingen armoedebeleid

Zoals uit de gegevens van de armoedemonitor blijkt is de armoedeproblematiek in het stadsdeel ernstig. Er is sprake van een structureel oplopende armoedetrend: het aantal mensen met een minimuminkomen en met problematische schulden neemt elk jaar toe.

De doelstellingen van het sociaal-maatschappelijke beleid van het stadsdeel zijn er op gericht om achterstanden te bestrijden (ook achterstanden die als gevolg van armoede ontstaan), de zelfredzaamheid van bewoners te verbeteren en waar nodig vangnetten te bieden.

De zware armoedeproblematiek maakt het nodig om expliciet beleid te ontwikkelen. Het gaat daarbij om beleid dat stoelt op de bestaande sociaal-maatschappelijke infrastructuur en instrumenten, dat nog meer inzicht biedt in de problematiek en van waaruit samenhangende interventies worden georganiseerd kunnen worden. De effecten van dat beleid moeten op termijn zichtbaar worden op andere beleidsterreinen, zoals onderwijs, inburgering e.d.

Het stadsdeel wil integrale aanpak van armoede ontwikkelen die:

- bewoners met een minimuminkomen beter in staat stelt om sociaal en maatschappelijk volwaardig mee te kunnen doen;
- helpt om de vicieuze cirkel te doorbreken die bij langdurige armoede ontstaat, namelijk dat 'arme kinderen de arme mannen en vrouwen van morgen worden'.
- de inkomenspositie van mensen met een minimum verbetert, doordat de toegang tot beschikbare inkomensvoorzieningen en reguliere hulpverlening laagdrempeliger wordt.

Uitgangspunten nieuwe interventies

Bij het integrale armoedebeleid van het stadsdeel komen nieuwe maatregelen en voorzieningen niet op zichzelf te staan. Uitgangspunten voor nieuwe interventies zijn dat zij:

- vanuit het stadsdeel centraal worden gecoördineerd en aangestuurd in samenwerking met de centrale stad en maatschappelijke partners van het stadsdeel;
- zoveel mogelijk gekoppeld worden aan de taken van en de infrastructuur van de bestaande sociaal-maatschappelijke organisaties en zorginstellingen;
- in onderlinge samenhang en (waar nodig) als keten worden georganiseerd;
- zich op bewoners én professionals van maatschappelijke organisaties richten;
- rekening houden met de verschillende culturele achtergronden en leefstijlen van bewoners;- -
- waar nodig wijkgericht worden ingezet.
- zich naast volwassenen ook expliciet op kinderen richten;
- zowel preventief als curatief zijn;
- zowel in persoonlijke begeleiding als collectieve voorlichting voorzien;

Focusgroepen

Bij de aanpak van armoede wil het stadsdeel extra aandacht besteden aan de volgende bewonersgroepen:

- *Kinderen (12-)*: maatregelen gericht op het voorkomen en signaleren van armoede, het bespreekbaar maken van armoede en het informeren van ouders over inkomensvoorzieningen en ondersteuningsmaatregelen.
- *Jongeren (12+)*: inzicht krijgen in de schuldenproblematiek van jongeren en jongeren met schulden individueel begeleiden en coachen;
- *Vrouwen, éénuoudergezinnen met een minimuminkomen (specifiek tienermoeders) die tot een van de etnische minderheden behoren*: voorlichting over voorzieningen en ondersteuning op maat bieden;
- *Eenpersoonshuishoudens die tot de etnische minderheden met een minimuminkomen behoren*: vroegtijdig signaleren en interveniëren, voorlichting over voorzieningen.
- *Zelfstandig wonende ouderen die tot een etnische minderheid met een minimuminkomen behoren*: voorlichting over voorzieningen.

Prioriteitswijken

Uit de armoedemonitor blijkt dat armoede een hardnekkig gegeven is bij veel bewoners van Bijlmer Centrum, Bijlmer Oost, Holendrecht/Reigersbos en Gein. Bij nieuwe interventies wil het stadsdeel nagaan welke maatregelen wijkgericht uitgevoerd kunnen worden. In dat geval zullen deze wijken als prioriteitswijken worden aangewezen.

4.1. De aanpak van armoede

De integrale aanpak van armoede van het stadsdeel in de periode 2007-2010 berust op twee pijlers, namelijk:

1. een nieuwe centrale projectmatige organisatiestructuur waarin de nadruk ligt op maatwerk en een individuele aanpak.
2. het ontwikkelen van flankerende nieuwe maatregelen en interventies en het uitbouwen en consolideren van de reeds bestaande.

In de hoofdstukken 5 en 6 wordt uitgebreid ingegaan op hoe het stadsdeel deze pijlers beleidsmatig vorm wenst te geven. Onderstaand wordt nader ingegaan op de beleidslijnen die het stadsdeel hierbij hanteert voor de invulling van het beleid en de verdeling van de verantwoordelijkheden hierin tussen de centrale stad en het stadsdeel.

De twee pijlers zullen door het stadsdeel volgens de volgende beleidslijnen worden ontwikkeld:

1. Voorkomen van armoede en stigmatisering
2. Vroegtijdig signaleren en interveniëren bij armoede
3. Voorlichting over voorzieningen en ondersteuningsmogelijkheden
4. Voorzieningen en ondersteuning op maat bieden

Deze vier beleidslijnen bevatten een hele bandbreedte aan individuele- en collectieve maatregelen en aan preventieve en curatieve maatregelen voor armoedebestrijding, waarvan de verantwoordelijkheden over stadsdelen en centrale stad zijn verdeeld. Hieronder worden deze verantwoordelijkheden en de inhoud per uitgangspunt toegelicht.

Ad 1. Voorkomen van armoede en stigmatisering (stadsdeel/centrale stad)

Het voorkomen van armoede is een gezamenlijke verantwoordelijkheid van stadsdelen en centrale stad, waarbij de uitvoering grotendeels bij het stadsdeel ligt.

Stadsdeel en centrale stad werken al op allerlei beleidsterreinen aan het voorkomen van armoede, zoals via onderwijs-, arbeidsmarkt-, inburgeringsbeleid. Wat tot nu toe relatief weinig aandacht kreeg, was het op brede schaal bespreekbaar maken van armoede en het op de agenda zetten van armoede bij maatschappelijke organisaties, onderwijs- en zorginstellingen. Daar wil het stadsdeel in de komende jaren meer werk van maken, aangezien kinderen en jongeren uit arme gezinnen meer risico lopen op sociale uitsluiting en stigmatisering en om zelf in armoede terecht te komen. Het doorbreken van het taboe rondom armoede, het leren van alternatieve gedrag patronen voor de omgang met geld en het bespreken van normen en waarden rondom bestedingen en materiële keuzes zijn belangrijke instrumenten om dat te voorkomen. Hier zal samengewerkt worden met het onderwijs, ouders, de centrale stad,

maatschappelijke organisaties en jeugdbeleid. In beide pijlers van het armoedebeleid zal deze beleidslijn een belangrijk element zijn.

Ad 2: Vroegtijdig signaleren en interveniëren (stadsdeel)

Het is van groot belang om vroegtijdig te signaleren zodat gerichte interventies kunnen plaatsvinden en beter kans van slagen kunnen hebben. Het vroegtijdig signaleren en interveniëren vanuit de sociaal-maatschappelijke infrastructuur is bij uitstek een lokale taak van (instellingen en organisaties in) het stadsdeel.

Het stadsdeel wil bereiken dat signalen van armoede sneller herkend en adequaat opgepakt worden. Dat vereist medewerking en deskundigheid bij professionele hulpverleners, leerkrachten, jongerenwerkers, buurtwerkers, vrijwilligers en het werken op plekken waar mensen met weinig geld veel komen. De outreachende samenwerking tussen stadsdeel en instellingen heeft al vorm gekregen door het oprichten van het platform Armoedebestrijding, maar zal op veel plekken nog uitgebouwd cq. geïntensiveerd moeten worden. Hulpverleners, veldwerkers, leerkrachten en andere maatschappelijke intermediairs moeten gespitst zijn op signalen van armoede en heel goed op de hoogte zijn van alle mogelijkheden voor extra voorzieningen en mensen daarin begeleiden.

Kinderen worden in dit kader als een belangrijke specifieke doelgroep beschouwd.

Ouderkindcentra, schoolmaatschappelijk werk en leerkrachten andere hulpverleners moeten over alle gegevens beschikken die arme ouders helpen hun positie en die van hun kinderen te verbeteren.

Deze beleidslijn wordt voor een belangrijk deel uitgewerkt in de eerste pijler waarin de individuele aanpak centraal staat, maar ook bij de flankerende interventies zal signalering een belangrijk aandachtspunt zijn.

Ad 3: Voorlichting over inkomensvoorzieningen en ondersteuning (centrale stad/stadsdeel)

Voor de voorlichtingstaken over inkomensvoorzieningen hebben stadsdeel en centrale stad een gezamenlijke verantwoordelijkheid.

Het leven in armoede is bij onderbenutting van inkomensvoorzieningen extra zwaar. Veel minima in het stadsdeel maken weinig gebruik van inkomensvoorzieningen. Het stadsdeel wil daar samen met de centrale stad verandering in aanbrengen. Tot nu toe richtte de voorlichting over voorzieningen zich overwegend op bewoners. Het stadsdeel wil bereiken dat ook professionals, leerkrachten, mantelzorgers en vrijwilligers uitstekend op de hoogte zijn van inkomensvoorzieningen en andere ondersteuningsmogelijkheden en bewoners daarin wegwijs kunnen maken. Het uitbreiden van de huidige voorlichtingsactiviteiten, individueel en collectief, hoort daarbij. Een uitbreiding geldt bijvoorbeeld voor wijken zoals de Bijlmer waar sprake is van grote concentraties van arme gezinnen die weinig gebruik maken van financiële voorzieningen en andere ondersteuningsmogelijkheden.

Ook voor deze beleidslijn geldt dat de uitvoering hiervan via beide pijlers vorm krijgt.

Ad 4: Voorzieningen en ondersteuning op maat (centrale stad)

‘Een zo groot mogelijk bereik en zo gericht mogelijke inzet van financiële tegemoetkomingen.’

Dat is het doel dat het stadsdeel en de centrale stad met de inkomensvoorzieningen willen bereiken. Het aanbieden van passende voorzieningen op maat is grotendeels een verantwoordelijkheid van de centrale stad, waarbij het stadsdeel zich voor een lokale invulling op maat inspannt.

Bij het toekennen van voorzieningen zal een sterke relatie worden gelegd tussen armoedebestrijding en schuldhulpverlening enerzijds en arbeidsmarkttoeleiding en re-integratiebeleid anderzijds. Daarmee onderschrijft het stadsdeel de uitgangspunten voor het verstrekken van voorzieningen die de centrale stad voor het gemeentelijke armoedebeleid heeft vastgesteld:²³

- de inkomensvoorzieningen komen ten goede aan de echte minima (om het gebruik van deze voorzieningen te verhogen heeft de centrale stad de norm voor de doelgroep verhoogd van 105% naar 110% van het minimuminkomen);
- de inkomenssteun en acties zijn gericht op mensen zonder perspectief om zelf inkomensverbetering te realiseren.

De eerste pijler van het armoedebeleid is bij deze beleidslijn van groot belang. In de komende drie jaren zal voor het gebruik van voorzieningen en ondersteuning op maat worden ingezet op maatwerk waarbij arme bewoners van Zuidoost een individueel plan van aanpak krijgen om hun armoedeproblematiek op te lossen. Arbeidsmarkttoeleiding zal één van de belangrijkste instrumenten zijn in de eerste pijler. Dus samenwerking met DWI zoals is vastgelegd in de intentieverklaring,

²³ Armoedebeleid 2006 en verder, ‘Naar een gerichtere inzet van middelen’, DWI, gemeente Amsterdam, oktober 2005

5. Pijler 1: een centrale projectmatige organisatiestructuur

Voor een effectief integraal armoedebeleid is het nodig dat:

- er een centrale registratie en signalering wordt opgezet waarmee in kaart kan worden gebracht welke inwoners van Zuidoost in armoede leven;
- de armoedeproblematiek bij tal van organisaties, die diensten verlenen aan bewoners met een minimuminkomen, op de agenda staat;
- interventies niet langs elkaar heen, maar zoveel mogelijk in samenhang en als sluitend aanbod worden georganiseerd;
- instellingen en organisaties slagvaardig samenwerken en op de hoogte zijn van elkaars aanbod en ondersteuningsmogelijkheden, waarbij de centrale stad en het stadsdeel Zuidoost als belangrijkste partners worden beschouwd.

Met het uiteindelijke doel dat er maatwerk wordt geleverd dat is gericht op het individu, met een individueel plan van aanpak.

Om dat te bewerkstelligen wil het stadsdeel de aanpak van armoede gedurende drie jaar (2007-2010) projectmatig organiseren en daarna bij succes omzetten in een reguliere werkwijze. Om interventies en maatregelen beter dan nu op elkaar af te stemmen en te stroomlijnen is een centrale aansturing en een centraal coördinatie- en aanspreekpunt onontbeerlijk. De nieuw op te zetten organisatiestructuur is geïnspireerd op de TIP-methode (Transfer Informatie Punt) uit Rotterdam en bij de opzet wordt zoveel mogelijk gebruik gemaakt van bestaande samenwerkingsstructuren, zoals het platform Armoedebestrijding, het Netwerk 12+ (het casuïstiekoverleg over risicojongeren in het kader van Jeugd & Veiligheid) en samenwerkingsafspraken neergelegd in de Intentieverklaring tussen het stadsdeel en DWI.

De TIP-methode

De voorgestelde werkwijze is geïnspireerd op de aanpak van risicojongeren in de wijk Charlois in Rotterdam. In Charlois wordt hiervoor gewerkt met een Transfer Informatie Punt (TIP) om een sluitende aanpak op risico- en probleemjongeren mogelijk te maken. Het doel is vroegtijdig te signaleren en doelmatig te interveniëren bij (dreigende) problemen in de ontwikkeling en ontplooiing van kinderen en jongeren in de buurt.

Ondanks dat de doelstelling van het TIP anders is dan de doelstellingen van het armoedebeleid, bevat de methode waarmee wordt gewerkt veel aanknopingspunten voor de op te zetten structuur voor het armoedebeleid in Zuidoost. De basiselementen van TIP zijn:

- zicht op kwantiteit en kwaliteit van problemen;
- werkt op snijvlak van bestuurlijk-, beleidsmatig-, uitvoerend domein;
- vervult regierol van deelgemeente op uitvoering beleid rondom risicojongeren;
- partners in TIP participeren vanuit eigen organisatie:

- vanuit de reguliere taken en de reeds beschikbare budgetten en indien nodig als tijdelijke impuls met extra ondersteuning en middelen vanuit dit project,
- met mandaat van handelen
- met toepassing van hen ter beschikking staande regelgeving

Om te komen tot een integraal armoedebeleid dat maatwerk en collectieve maatregelen goed kan combineren, wil het stadsdeel een structuur opzetten met de hierboven genoemde basiselementen. Onderstaand wordt de praktische invulling van een dergelijke structuur verder uitgewerkt.

Werkgroep Armoedebestrijding

Voor de uitvoering van de armoedeaanpak wordt analoog aan de TIP-methode een brede multidisciplinaire Netwerk 'Armoedebestrijding' opgericht. De doelstelling van dit Netwerk is om:

- vroegtijdige signalen aanmelden en deze signalen om zetten in interventies, zowel gericht op individuele bewoners als op groepen;
- de flankerende maatregelen en interventies in onderlinge samenhang te stroomlijnen
- en de werkingskracht en de resultaten van de interventies inzichtelijk maken.

Het Netwerk krijgt tot taak om een plan van aanpak voor het armoedebeleid op te stellen en uit te voeren. Dit gebeurt op basis van de bestuurlijk vastgestelde prioriteiten voor het armoedebeleid in de komende drie jaar en op basis van projectmatige prestatieafspraken tussen de deelnemers, zoals;

- het in kaart te brengen van welke bewoners van Zuidoost in armoede leven en het samenstellen van het pakket van interventies;
- afspraken te maken over het bereiken van mensen met weinig geld die geen gebruik maken van reguliere voorzieningen;
- het organiseren van een samenwerkingsketen voor het toeleiden van bewoners naar reguliere voorzieningen. Deze taak betreft onder andere de werkafspraken die het platform Armoedebestrijding aan het maken is over het toeleiden van klanten van de Voedselbank naar reguliere hulpverlening;
- informatie uit te wisselen over knelpunten en signalen uit de praktijk aan de hand van casuïstiek en deze waar nodig vertalen in voorstellen voor nieuw beleid of het uitbreiden van het aanbod of de samenwerking (voorbeeld: huisuitzettingen door huurschuld, die voorkomen kunnen worden door een andere manier van werken of samenwerken);
- de samenwerkingsafspraken per interventie vast te leggen.
- Het opstellen van een privacyprotocol zoals ook gebruikt wordt in het netwerk 12+ voor risicojongeren.

Het Netwerk bestaat uit uitvoerenden van organisaties die actief meewerken aan armoedebestrijding, zoals DWI, MADI, GGD, lokale (zelf)organisaties, kerken, onderwijs/brede scholen en de casemanagers (zie hieronder).

Vanuit het Netwerk vindt regelmatig overleg plaats met andere relevante netwerken in het stadsdeel waar armoedeproblematiek op de agenda moet komen te staan, zoals o.m. de netwerken 12+ en 12-, het meldpunt Zorg & Overlast. Ook moet het Netwerk goed bekend zijn bij maatschappelijke organisaties, die niet zelf in de groep vertegenwoordigd zijn. Het netwerk wordt voorgezeten door een nieuw aan te stellen projectleider die onder verantwoordelijkheid van het stadsdeel en de centrale stad als sociaal regisseur zal functioneren (zie hierna).

De regiegroep Armoedebestrijding

Het stadsdeel wil aan de huidige deelnemers van het platform Armoedebestrijding voorstellen om dat platform om te bouwen tot de beoogde brede regiegroep Armoedebestrijding. Daarvoor zou het platform enerzijds verbreed moeten worden qua doelstelling, inhoudelijke taken en deelnemers. Anderzijds zou een deel van de huidige concrete uitvoeringstaken van het platform (zoals het organiseren van toeleiding van Voedselbankklanten naar reguliere instanties en specifieke acties gericht op schuldhulpverlening) ondergebracht moeten worden bij het toekomstige Netwerk Armoedebestrijding.

De regiegroep Armoedebestrijding krijgt tot taak om:

- de kaders te stellen voor de individuele aanpak waarin eerst arme bewoners in kaart worden gebracht en vervolgens een individueel plan van aanpak krijgen.
- het plan van aanpak waarin de concrete voorstellen van het Netwerk Armoedebestrijding zijn beschreven (zie hiervoor) te beoordelen;
- aan de hand van de voortgangsrapportages over de ontwikkeling en uitvoering van het armoedebeleid te adviseren;
- de uitvoering van samenwerkings- en prestatieafspraken, die in het kader van het armoedebeleid worden gemaakt, te bewaken;
- hiaten en tekortkomingen in de dienstverlening te signaleren en voorstellen voor mogelijke oplossingen te doen.
- de verantwoordelijkheidsverdeling tussen de centrale stad en het stadsdeel scherp in de gaten te houden en hierover twee maal per jaar met de centrale stad bestuurlijk overleg over te voeren;
- armoedebeleid op de agenda te zetten en te houden bij de individuele deelnemers van de regiegroep en andere relevante netwerkpartners van armoedebeleid;

De regiegroep bestaat uit vertegenwoordigers van directie en management van de verschillende samenwerkingspartners bij de aanpak van armoede.

De regiegroep komt gemiddeld vier tot zes keer per jaar bij elkaar onder voorzitterschap van de verantwoordelijke Portefeuillehouder van het stadsdeel.

Sociaal netwerkregisseur Armoedebestrijding

Om het hele proces in gang te zetten, uit te bouwen, te onderhouden maar ook voor de gehele uitvoering is een projectleider nodig, die vanuit het stadsdeel (Sector MO) als sociaal regisseur Armoedebestrijding wordt aangesteld voor een periode van 3 jaar

De sociaal regisseur is voorzitter van het Netwerk Armoedebestrijding en onderhoudt het contact met relevante maatschappelijke organisaties en zorginstellingen zowel binnen als buiten het Netwerk

Daarnaast bouwt de sociaal regisseur het netwerk rondom armoedebestrijding op, stelt in overleg met de Regiegroep het plan van aanpak op en draagt zorg voor de stroomlijning en uitvoering ervan. Hij/zij wordt samen met het Netwerk de schakel tussen uitvoering en beleid, zorgt voor de onderlinge en externe communicatie, onderhoudt de contacten met de centrale stad, vertaalt ervaringen en signalen uit de praktijk in bestuurlijke informatie en/of beleidsacties, agendeert knelpunten en resultaten van interventies bij het Netwerk, individuele partners en/of het stadsdeelbestuur en vertegenwoordigt het armoedenetwerk Zuidoost waar nodig in andere maatschappelijke samenwerkingsverbanden, zoals het 12+ en 12 – netwerk, in buurtoverleg, bij het meldpunt Zorg & Overlast of stedelijke overlegsgremia. Kortom, hij/zij wordt de spin in het web, hét aanspreekpunt bij de uitvoering van armoedebeleid en het scharnierpunt tussen beleid, management en uitvoering.

De sociaal regisseur rapporteert regelmatig aan het stadsdeel, de centrale stad en aan partijen in de Regiegroep Armoedebestrijding, over de voortgang en de eventuele knelpunten zodat ook tijdig kan worden bijgestuurd.

De sociaal regisseur heeft in het eerste jaar de primaire taak om er voor te zorgen dat iedereen die arm is in Zuidoost in kaart wordt gebracht. Zodra de doelgroep in kaart is gebracht worden in het Netwerk met de samenwerkende instellingen afspraken gemaakt over een individueel plan van aanpak en wie als eerst verantwoordelijke organisatie de taak heeft om deze bewoners te benaderen. Het is nu nog niet te zeggen of deze specifieke maatregelen voor individuele bewoners extra inzet vergen van de bestaande dienstverlening zoals het Algemeen Maatschappelijke Werk, de schuldhulpverlening of het werk van de casemanagers van DWI. Wel gaan we er van uit dat er extra ondersteuning nodig is vanuit het stadsdeel, bijvoorbeeld door de tijdelijke inzet van aantal casemanagers (2 ½ fte) die – als aanvullende dienstverlening specifiek gericht op de armoedesituatie - een samenhangend pakket van maatregelen opstellen en uitvoeren .

De projectleider (met enige administratieve ondersteuning) zal het hele proces op gang brengen en optuigen. Zodra de eerste gegevens over de doelgroep beschikbaar zijn, kunnen de casemanagers worden ingezet, De omvang van de doelgroep wordt ongeveer geschat op 7.000 bewoners. Het stadsdeel heeft een hoge ambitie en wil voor de gehele periode 3 a 4.000 bewoners actief laten begeleiden door de betrokken organisaties en de extra casemanagers.

6. Pijler twee: flankerend beleid

De tweede pijler van het armoedebeleid is het ontwikkelen van flankerende nieuwe maatregelen en interventies en het uitbouwen en consolideren van de reeds bestaande. In hoofdstuk 4 zijn de doelstellingen, uitgangspunten en focusgroepen beschreven die de leidraad vormen voor nieuwe interventies. Daarnaast worden vier beleidslijnen geschetst waarlangs de twee pijlers vorm moeten krijgen. Voor het overzicht wordt in dit hoofdstuk deze indeling in vier beleidslijnen aangehouden.

Niet alle genoemde interventies vallen onder de verantwoordelijkheid van het stadsdeel. Maar het stadsdeel wil de aanpak van armoede zo integraal mogelijk vormgeven. Daarom worden ook interventies genoemd, waar de centrale stad of het onderwijs het voortouw voor moeten nemen, als partners van armoedebestrijding in Zuidoost.

Een belangrijke taak van het Netwerk Armoedebestrijding is om de geschetste interventies te concretiseren, te vertalen naar uitvoeringsafspraken en te operationaliseren. Een belangrijk aandachtspunt daarbij is dat de nieuwe interventies goed aangehaakt worden bij bestaande structuren en lopende projecten en activiteiten.

Ook zullen de Netwerkleden op grond van hun praktijkkennis aan de navolgende interventievoorstellen eventuele 'missing links' toevoegen. Daarvoor zal begin 2007 een kick-off-bijeenkomst worden georganiseerd. Tijdens deze bijeenkomst worden de betrokken partijen tevens gevraagd om op de voorstellen voor het integrale armoedebeleid van het stadsdeel te reageren. De gekozen en uitgewerkte interventies worden in het plan van aanpak van het Netwerk Armoedebestrijding opgenomen.

6.1. Voorkomen van armoede en stigmatisering

Vermindering van schooluitval, een goede aansluiting tussen onderwijs en bedrijfsleven, voldoende stageplekken, banen en kinderopvang op maat voor eenoudergezinnen vormen uiteraard de basis voor het voorkomen van armoede. Bovenop deze inspanningen wil het stadsdeel de volgende projectmatige interventies organiseren die zich richten op de omgang met geld en het bespreekbaar maken van armoede bij met name kinderen, jongeren en eenoudergezinnen.

- **Lesprogramma's:** Met basisscholen in het stadsdeel, zoals de brede scholen, wil het stadsdeel afspraken maken over de inzet van lesprogramma's voor 11 tot 12jarigen over omgaan met geld. Daarbij zullen de scholen in de Bijlmer in eerste instantie centraal staan, gezien de oververtegenwoordiging van gezinnen met een laag inkomen in deze buurten. Als voorbeeld voor nieuwe lesprogramma's kunnen succesvolle lesprojecten dienen

waarmee elders in het land ervaringen zijn opgedaan.

- **Armoede bespreekbaar maken op scholen:** Het stadsdeel wil met scholen overleggen op welke manier armoede bespreekbaar gemaakt kan worden, zoals in kringgesprekken, tijdens bepaalde lessen en naar aanleiding van signalen van armoede, zodat kinderen leren erover te praten en handelingsstrategieën leren ontwikkelen om met hun eigen armoedesituatie of de armoedesituatie van vriendjes om te leren gaan. Inzichten die uit deze gesprekken voortkomen worden vervolgens weer teruggekoppeld naar het Netwerk Armoedebestrijding voor het ontwikkelen van overige maatregelen.
- **Preventieve budgetcursussen:** Voorlichting over de omgang met geld mag niet voorbehouden blijven tot schuldhelpverleningstrajecten, maar moet voor iedereen toegankelijk zijn die het nodig heeft. Het moet structureel onderdeel worden van (cultureel) jongerenwerk, buurthuiswerk en sociaal-cultureel werk. De cursusinhoud en –werkwijze moeten eigentijds en wervend zijn en aansluiten bij de belevingswereld en specifieke kenmerken van de betreffende focusgroep, zoals de culturele achtergronden (van etnische minderheden), de leeftijd (bij jongeren) en de leefsituatie (eenoudergezinnen, specifiek tienermoeders). De huidige aanbieders van preventieve budgetcursussen zullen daarbij een belangrijke rol spelen, maar ook andere organisaties, zoals Antilliaanse zelforganisaties, het VEC, Mi Oso Es Mi Kas e.a.

6.2. Vroegtijdig signaleren en interveniëren

Om deze beleidslijn effectief in te kunnen vullen moet armoede op de agenda komen te staan van alle relevante uitvoerders van de huidige sociaal-maatschappelijke infrastructuur in het stadsdeel. Hulpverleners, leerkrachten, vrijwilligers en andere professionals moeten tekenen van armoede goed leren te herkennen, op de signalen kunnen inspelen en weten welke (financiële) ondersteuning mogelijk is en bij welke organisaties die te krijgen is.

Het oprichten van de Regiegroep en het Netwerk Armoedebestrijding, zoals in hoofdstuk 5 beschreven, legt daarvoor al een belangrijke basis. Ook bij deze beleidslijn staan de focusgroepen kinderen en jongeren centraal.

- **Deskundigheidstrainingen:** voor hulpverleners, loketmedewerkers, jongerenwerkers, vrijwilligers (o.a. van zelforganisaties), buurthuiswerkers en andere intermediairs. Voor het herkennen van armoede, het adequaat kunnen interveniëren en ondersteunen van mensen in armoede zijn deskundigheid en extra kennis nodig van professionals en anderen die als intermediairs fungeren tussen arme bewoners en reguliere instanties. Voor hen wil het stadsdeel specifieke scholingen aanbieden en hun kennis over de bestaande ondersteuningsmogelijkheden vergroten. Dit gebeurt in combinatie met de voorlichting over

inkomensvoorzieningen die in 6.3. staat beschreven.

- **Snelle signalering, gerichte interventies bij arme kinderen en jongeren met schulden**
Het stadsdeel wil voor het signaleren van armoede en voor het signaleren van schulden bij kinderen en jongeren ouderkindcentra, schoolmaatschappelijk werk en de netwerken 12+ en 12- inschakelen. Bijvoorbeeld door schoolmaatschappelijk werk een grotere rol te geven bij het signaleren en oppakken van armoedesignalen bij kinderen en het coördineren van de ondersteuning voor individuele gezinnen. Bij veel voorkomende armoedesituaties kan gedacht worden aan het oprichten van een kleinschalig 'perspectiefteam' dat uit verschillende deskundige professionals bestaat die de ondersteuning op elkaar afstemmen. Ook wil het stadsdeel via het 12+netwerk en het jongerenwerk jongeren met schulden opsporen en voor hen hulpverleningstrajecten aanbieden.
- **Onderzoek:** Om tijdig, gericht én adequaat te kunnen interveniëren bij armoede en schulden is het nodig om in bepaalde problematiek meer inzicht te verkrijgen. Dat geldt voor de schuldenproblematiek onder jongeren in het stadsdeel en de vraag welke rol cultureel bepaalde aspecten spelen bij het omgaan met armoede. Met het onderzoek wordt tevens uitvoering gegeven aan motie 20 waarin gevraagd wordt om onderzoek te doen naar de oorzaken en de omvang van de schuldenproblematiek onder jongeren. Met name de problematiek onder jongeren zal op een meer praktische dan onderzoeksmatige manier moeten worden aangepakt. Immers jongeren met schulden passen niet in de regels van schuldhulpverlening omdat ze veelal geen inkomen hebben en dus moeilijk te traceren. Dat geldt ook voor jongeren die niet in een reïntegratietraject zitten, deze zullen op een andere wijze, bijv. via het netwerk 12+ of via informatie vanuit ROC's bereikt moeten worden. Om meer inzicht te krijgen van de problematiek onder jongeren is het nodig om meer pragmatisch dan onderzoeksmatig de gegevens in beeld te krijgen. Het stadsdeel wil in samenwerking met de centrale stad een pilot uitwerken om bepaalde methodieken en aanpak te ontwikkelen waardoor jongeren beter bereikt kunnen worden met voorzieningen.
- **Onderzoek naar cultureel bepaalde aspecten van armoede:** Het stadsdeel wil meer inzicht krijgen in culturele aspecten en levensstrategieën die de omgang van stadsdeelbewoners met geld en armoede beïnvloeden. Deze inzichten wil het stadsdeel gebruiken om voorlichting, preventieve acties en ondersteuning beter te laten aansluiten bij de leefsituatie en –patronen van de verschillende etnische minderheden. De resultaten moeten aangrijpingspunten bieden voor een doelgerichte voorlichting over schuldhulpverlening en inkomensvoorzieningen en voor een intensiever gebruik van voorzieningen. Voor het in kaart brengen van de culturele aspecten van armoede zal een kwalitatief onderzoek worden uitgevoerd. Daarbij wordt prioriteit gegeven aan de drie grotere etnische minderheden in het stadsdeel: Surinamers, Antillianen en Ghanezen.

Samenwerking met de betreffende zelforganisaties en het AA-project spreekt hierbij voor zich.

- **Verplichte financiële scan en budgetadviesgesprekken:** Het stadsdeel wil met DWI en stichting Madi de mogelijkheid onderzoeken om bij alle bewoners die bezig zijn met een reïntegratie- en een schuldhulpverleningstraject een financiële scan uit te voeren en budgetadviesgesprekken verplicht te stellen.
- **Erop af- methode om huisuitzettingen te voorkomen** voor bewoners die in verband met armoede geconfronteerd worden met een dreigende huisuitzetting
P.m. Momenteel is de portefeuillehouder in overleg met de verschillende wooncorporaties om tot afspraken te komen over huisuitzettingen. Met één corporatie is al de afspraak dat er geen huisuitzetting zal plaatsvinden in geval van huurschulden, maar dat in overleg met Madi in het kader van de schuldhulpverlening gelijk afspraken gemaakt zullen worden.

6.3. Voorlichting over inkomensvoorzieningen en ondersteuning

Het stadsdeel wil de huidige preventieactiviteiten die gericht zijn op preventief budgetadvies verbreden naar voorlichtingsbijeenkomsten voor arme huishoudens en voor professionals (intermediairs zoals hulpverleners, thuiszorgmedewerkers, medewerkers van de vrouwenopvang en zelforganisaties, zie daarvoor ook onder 6.2.)). Als focusgroepen beschouwt het stadsdeel daarbij eenoudergezinnen en ouderen behorend tot etnische minderheden die van een minimuminkomen moeten rondkomen en tot nu toe weinig gebruik maken van inkomensvoorzieningen.

- **Voorlichting over inkomensvoorzieningen**

De inhoudelijke insteek van de voorlichting wordt breder ten aanzien van de huidige preventieactiviteiten. Het gaat niet meer uitsluitend over de omgang met geld en mensen met schulden, maar ook over mensen zonder schulden die van een minimuminkomen moeten leven en nog weinig gebruik maken van inkomensvoorzieningen. Zelforganisaties blijven hierbij belangrijke trekkers van de voorlichting. Waar mogelijk krijgen de bijeenkomsten een nog specifiekere opzet en inhoud (de problematiek van eenoudergezinnen is anders dan die van jongeren met schulden). Ook zal rekening worden gehouden met de prioriteitsgebieden voor armoedebestrijding. De overige verbredingsplannen van de huidige voorlichtingsbijeenkomsten betreffen:

- de inhoud: niet alleen budgetadvies maar vooral voorlichting over inkomensvoorzieningen. Eén van de prioriteiten wordt het uitbreiden van voorlichting aan ouders op scholen, zoals nu via het spreekuur Bijlmer III gebeurt.
- de doelgroepen: niet alleen bewoners maar ook professionals van instellingen

- de hoeveelheid activiteiten: er komen meer voorlichtingsbijeenkomsten per jaar en per doelgroep;
 - de organiserende partijen: er worden ook Antilliaanse zelforganisaties, vrouwenorganisaties en kerkelijke organisaties bij de voorlichtingsactiviteiten betrokken en er worden diverse mobiele 'voorlichtingsbrigades' opgericht, die uit verschillende leden van het Netwerk Armoedebestrijding bestaan. De samenstelling van deze brigades is afhankelijk van de doelgroep voor wie de voorlichting wordt georganiseerd;
 - de taken van de cursusleiders (en de brigades): taak van cursusleiders is om problemen bij individuele deelnemers te signaleren, deze op te pakken en zo nodig partnerorganisaties in te schakelen voor aanvullende (individuele) hulp en ondersteuning;
 - de locaties: de bijeenkomsten vinden behalve bij zelforganisaties ook plaats op ouderavonden van scholen (uitbreiding van het huidige spreekuur bij Bijlmer III), bij wijkservicepunten van verzorgingshuizen, consultatiebureaus, vrouwenopvang; ouderkindcentra e.d.
 - de opzet: er wordt zoveel mogelijk geprobeerd om aan te sluiten bij regulier overleg, ontmoetingsmomenten of bijeenkomsten van de doelgroepen (bijv. na een kerkdienst, tijdens een gezamenlijke maaltijd, op een ouderavond e.d.)
 - de aansturing: de activiteiten worden vanuit het Netwerk Armoedebestrijding georganiseerd, door de sociaal regisseur bewaakt en de resultaten worden met het Netwerk besproken.
- **Voortzetting en uitbreiding 65+team in Zuidoost:** In het afgelopen jaar heeft de sociale dienst huisbezoeken afgelegd bij oudere bewoners in Zuidoost die bijzondere bijstand ontvingen. Doel was om eventuele problemen en knelpunten te weten te komen in de inkomens- en leefsituatie en deze door te spelen naar ketenpartners, zoals Madi, Stida, de GGD. Het project in de huidige vorm is beëindigd en de resultaten worden positief beoordeeld, maar de evaluatie is nog niet in detail beschikbaar. De sociale dienst beraadt zich op dit moment over een mogelijk vervolg op het project. Het stadsdeel wil met de centrale stad bespreken of een inkomensteam als signaleringsproject kan worden opgezet dat zich richt op (éénouder)gezinnen behorend tot een etnische minderheid die een uitkering van de sociale dienst ontvangen en in één van de prioriteitswijken voor Armoedebestrijding wonen.

6.4. Voorzieningen en ondersteuning op maat

De meeste inkomensvoorzieningen worden door de centrale stad aangeboden, al dan niet in samenwerking met het stadsdeel, zoals de schuldhulpverlening. Stedelijk zijn er op dit moment diverse plannen in voorbereiding om het aantal inkomensvoorzieningen en de nazorg bij

schuldhulpverleningstrajecten uit te breiden. Duidelijk is dat de centrale stad nazorg financiert op basis van cofinanciering

Voor het armoedebeleid in Zuidoost is het van belang dat deze maatregelen ook daadwerkelijk doorgaan en onderdeel worden van de integrale aanpak. Daarover zal met de centrale stad overleg plaatsvinden.

Specifiek vrijetijdsaanbod voor jongeren uit minimagezinnen: de stedelijke Dienst Maatschappelijke Ontwikkeling wil extra budget in het kader van 'Jongeren en Cultuur' inzetten voor minimajongeren om daarmee de sport- en cultuurdeelname van deze jongeren te stimuleren. De uitvoering daarvan zal met behulp van een stadspascheque plaatsvinden.

Nazorg schuldhulpverlening verbeteren: Het aandeel cliënten van schuldhulp dat tijdens een traject uitvalt, is relatief hoog. Om dat te veranderen wil het stadsdeel de individuele begeleiding voor cliënten intensiveren die uit het hulpverleningstraject dreigen te vallen.

Een stadspas met faciliteiten voor bepaalde groepen: de centrale stad wil in het kader van de Wmo de mogelijkheid onderzoeken van een intelligente, digitale pas, waarmee een nadere toespitsing op doelgroepen mogelijk is (bijvoorbeeld een pas voor 65-plussers met een minimuminkomen). Het stadsdeel zal voor dat onderzoek ook andere specifieke bewonersgroepen uit Zuidoost onder de aandacht brengen, die in aanmerking zouden moeten komen voor extra ondersteuning, zoals eenoudergezinnen met een minimuminkomen en jongeren.

7. Evaluatie en verantwoording integraal Armoedebelief

Belangrijk onderdeel van de projectmatige aanpak van armoede in Zuidoost is de monitoring ervan. Dat betreft niet alleen het registreren van uitvoeringsgegevens over de individuele interventies (dat moet ook gebeuren!), maar ook het organiseren van het Netwerk als een laagdrempelig centraal punt, waar uitvoeringsgegevens, signalen uit de praktijk, knelpunten, veranderingen en gegevens over de verschillende focusgroepen in het stadsdeel aangeleverd en verwerkt kunnen worden. Een dergelijke werkwijze maakt het mogelijk om beleidsontwikkeling nog meer dan nu te steunen op praktijkervaringen en om daadwerkelijk zicht te krijgen op de werkingskracht van de verschillende interventies. De gegevens over schuldhulpverlening en van de Voedselbank zijn daarvoor onontbeerlijk. Bij de tussentijdse evaluatie (waarbij expliciet de extra inzet door casemanagers zal worden beoordeeld), maar ook de eindevaluatie die na afloop van de driejarige projectperiode plaatsvindt, zullen deze gegevens worden betrokken. Daarbij zal tevens motie 2 uit 2006 betrokken worden, waarin gevraagd wordt onderzoek te verrichten naar de effectiviteit van de organisaties Madi, Stida, Recogin en Sikaman inzake hun activiteiten in het kader van schuldhulpverlening.

Verantwoording op verschillende niveaus en naar verschillende partijen

De evaluatie van de driejarige aanpak moet over de verschillende niveaus inzichten bieden: het bestuurlijke-, management- en uitvoeringsniveau. Het afleggen van verantwoording richt zich niet alleen op het stadsdeel, maar ook op de deelnemende partijen en de bewoners van het stadsdeel. De jaarlijkse armoedemonitor zal na afloop van de projectperiode meer inzicht kunnen bieden in de effecten van de aanpak: bijvoorbeeld of het gebruik van inkomensvoorzieningen t.o.v. eerdere jaren is toegenomen.

Voor de monitoring en evaluatie worden de doelstellingen uit deze contourennota vertaald naar concrete resultaatgegevens en naar specifieke evaluatiecriteria. Deze zullen tijdens de startconferentie worden gepresenteerd.

8. Begroting

Naast de huidige jaarlijkse uitgaven van het stadsdeel voor armoedebestrijding op het gebied van o.m. sociale activering, schuldhulpverlening en ISV en de daarmee gepaard gaande ambtelijke capaciteit, zal het stadsdeel voor de uitvoering van het beoogde integrale armoedebeleid voor de komende drie jaren € 100.000 extra investeren per jaar. Voor het nog resterende bedrag van € 630.000,- per jaar wil het stadsdeel een aanvraag indienen bij de centrale stad.

Hieronder volgt een specificatie van de kosten.

Kostenpost pijler één	€ 430.000,-
• Sociaal regisseur (1 fte, incl. overhead)	€ 100.000,-
• Administratieve- en bureauondersteuning Netwerk en Regiegroep Armoedebestrijding o.m. materiele kosten, werkbezoeken	€ 50.000,-
• Communicatie: voorlichting, flyers, radio, bijeenkomsten	€ 50.000,-
• Kick-off-bijeenkomsten	€ 30.000,-
• Casemanagers (2½ fte, incl. overhead)	€ 200.000,-
Kostenpost pijler twee	€ 300.000,-
• Voorkomen van armoede en stigmatisering:	€ 100.000
- Lesprogramma's basisscholen:	20.000,-
- Armoede bespreekbaar maken op scholen:	10.000,-
- Uitbreiding preventieve budgetcursussen:	70.000,-
• Vroegtijdig signaleren en interveniëren:	€ 110.000,-
- Deskundigheidstrainingen	30.000,-
- Signalering interventie arme kinderen en jongeren met schulden (extra inzet schoolmaatsch.werk/ perspectiefteam)	20.000,-
- Pilot gegevens jongeren met schulden en cultureel bepaalde aspecten van armoede	30.000,-
- Verplichte financiële scan en budgetadviesgesprekken	30.000,-
• Voorlichting over inkomensvoorzieningen en ondersteuning:	€ 30.000,-
- Extra voorlichting over inkomensvoorzieningen	30.000,-
- Voortzetting en uitbreiding 65+team in Zuidoost	begr. cs

• Vorzieningen en ondersteuning op maat:		€ 60.000,
- Specifiek vrijetijdsaanbod voor jongeren uit minimagezinnen	begr. cs	
- Nazorg schuldhulpverlening verbeteren(cofinanciering)	30.000	
- Stadspas voor bepaalde doelgroepen armoedebeleid	p.m.	
- Toekennen initiatieven armoedebestrijding Maatschappelijke organisaties in Zuidoost	30.000,-	
Totaal kosten		€ 730.000
Extra investering door stadsdeel	-/-	€ 100.000
Aan te vragen middelen bij centrale stad		€ 630.000

Bijlage: Bronnenlijst

1. Onderzoeken, beleidsnota's en artikelen

- Armoedemonitor nummer 8, gemeente Amsterdam, juli 2005
- Armoedebeleid 2006 en verder, 'Naar een gerichtere inzet van middelen', DWI, gemeente Amsterdam, oktober 2005
- Bijnaar, A., Kasmoni, Uitgeverij Bert Bakker, Amsterdam, 2002
- Brochure 'Zo laat u geen geld liggen. Deze brochure kan u wat opleveren', DWI, Amsterdam
- Samenwerkingsovereenkomst DWI en stadsdeel Zuidoost 'Werk', juli 2006
- Notitie 'Kinderen en ontbijt, sector MO, stadsdeel Zuidoost, september 2005
- Landelijke Armoedemonitor 2005, SCP, Den Haag, 2006
- Jaarverslag 2005 van de Nederlandse Vereniging voor Volkskrediet (NVVK).
- 'Kinderen in armoede'. Opgroeien in de marge van Nederland
E. Snel, T. van der Hoek, 2001, Uitgeverij Van Gorcum, Den Haag
- Kraan, M., Blijven of teruggaan: een sociologische analyse van potenties en problemen onder Ghanezen in Amsterdam Zuidoost, 2001, Centrale Wetenschapswinkel, Amsterdam
- 'Doen en meedoen', aanbevelingen van de denktank armoedebestrijding om de participatie van kinderen en jongeren uit arme gezinnen te vergroten, 2004
[http://www.socialealliantie.nl/\(Mee\)doen.pdf](http://www.socialealliantie.nl/(Mee)doen.pdf)
- 'Through children's eyes' An initial study of children's personal experiences and coping strategies growing up poor in an affluent Netherlands, Tamara van der Hoek, 2005, onderzoeksbureau Innocenti van Unicef
<http://www.unicef.nl/unicef/show/id=53926/contentid=1943>,

- Geen taart voor arme kinderen, artikel sociaal bestek, Ruben Gowricharn en Farouk Saleh, februari 2006
- De onbereikte minima, Niet-gebruik van inkomensafhankelijke regelingen, eerste resultaten, SCP, Den Haag, april 2006, http://www.scp.nl/publicaties/boeken/9037702759/De_onbereikte_minima.pdf
- België: Armoede bij allochtonen, onderzoek wordt in 2006/2007 uitgevoerd aan de Univ. Antwerpen http://www.ua.ac.be/main.aspx?c=*OASES&n=40597&ct=41255
- België: Deskundigheidscursussen voor maatschappelijke dienstverleners voor het werken met mensen die in armoede leven, 2006 <http://www.armoede.be/uploadedFiles/Bind-Kracht%20Vorming.pdf>
- Casuïstiek netwerk 12 +, werkwijze en protocol (mei/juni 2006)

2. Geraadpleegde websites

- www.armoede.nl
- www.armoede.be
- www.armekant-eva.nl
- www.armoe-weblog.nl
- www.devoedselbank.nl
- <http://www.minocw.nl/o/art/200511a.html> (armoede bespreekbaar maken op scholen)
- <http://www.dwi.amsterdam.nl/live/index.jsp?nav=503&loc=13407&det=1756>
- www.nibudjong.nl
- www.palet.nl
- www.socialealliantie.nl
- www.sociaalbestek.nl
- www.schoolontbijt.nl
- www.scp.nl
- www.unicef.nl
- www.volkskrant.nl/armoede
- <http://www.volkskrediet.nl/nieuws.html>

3. Inkomensvoorzieningen en ondersteuningsmaatregelen

- Langdurigheidstoeslag
- Knipkaart
- Plusvoorziening
- Bijzondere bijstand
- Huurtoeslag
- Woonlastenfonds
- Kwijtschelding belasting
- Scholierenvergoeding
- PC voorziening
- Stadspas
- Jeugdsportfonds
- Zorgverzekering
- Wet Voorzieningen Gehandicapten
- Schuldhulpverlening
- Formulierenbrigade

(Brochure: Zó laat u geen geld liggen, DWI Gemeente Amsterdam, 2006)